

MEMORIA 2014



ASPABER

ASOCIACIÓN DE PAIS DE DISCAPACITADOS PSÍQUICOS DE BERGANTIÑOS

A Brea s/n · 15102 Carballo · A Coruña

www.aspaber.com · www.facebook.com/asociacionaspaber

ÍNDICE

1. VISIÓN XERAL

Misión, Visión e Valores da Entidade	2
Historia da Asociación.....	2
Ámbito de actuación	3
Rexistros da Entidade.....	3
Entidades as que estamos adscritos	3
Órganos de goberno e participación.....	3
Equipo Directivo.....	3
Equipo de Persoal	4
Organigrama.....	4

2. CENTROS E SERVIZOS PRESTADOS

Centro Ocupacional	5
Centro de Día.....	6
Centro Residencial.....	7
Obxetivos de Calidade por Centro	8
Centro Especial de Emprego	9
Atención psicolóxica	10
Atención psiquiátrica.....	11
Traballo Social.....	12
Logopedia	13
Fisioterapia	14
Comedor e Transporte.....	15
Club de Ocio “Manuel Pose Veiga”	16
Programas de actividades lúdico-deportivas	16

3. VISITAS E ENTREVISTAS

4. ACCIÓNS FORMATIVAS DO PERSOAL.....

5. ACTIVIDADES RESEÑADAS 2014

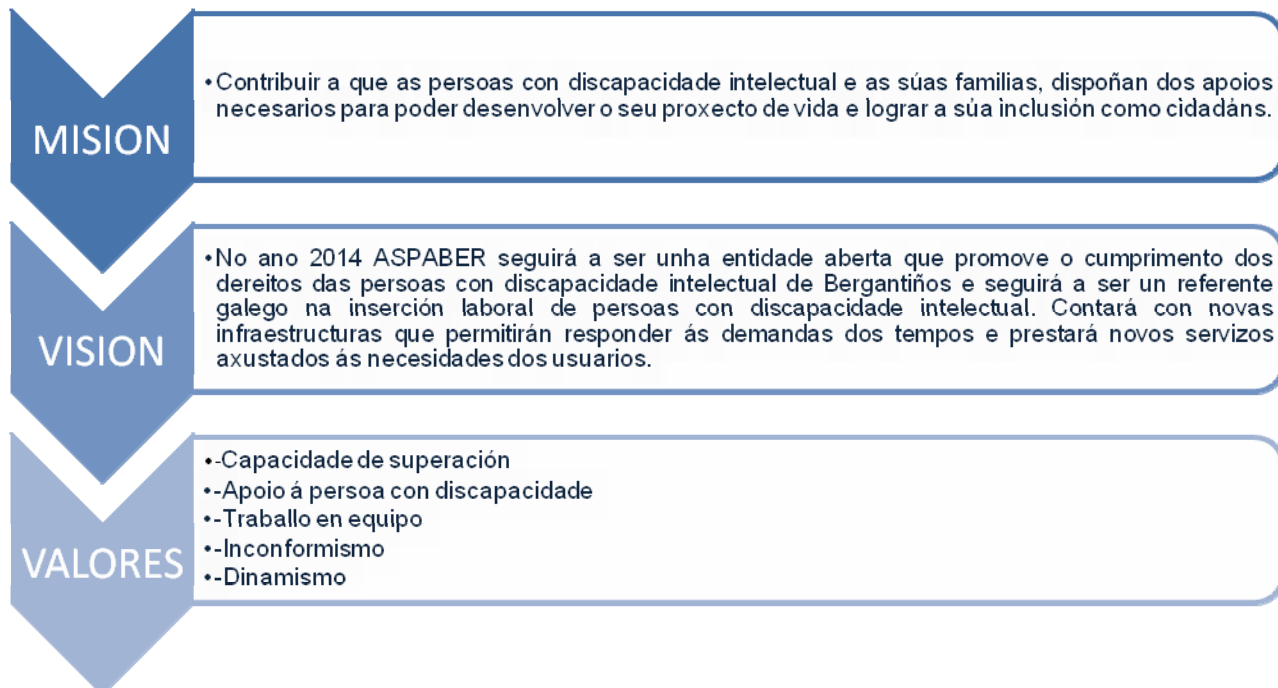
17-18

6. SAIMOS EN PRENSA

18

1. VISIÓN XERAL

A Asociación de Pais de Persoas con Discapacidade Intelectual de Bergantiños, ASPABER, é unha Asociación de pais e familiares de persoas con discapacidade intelectual que nace no ano 1976. É unha asociación aberta e plural, en contínuo proceso de adaptación ante a realidade e as necesidades das persoas con discapacidade intelectual.



HISTORIA DA ASOCIACIÓN

PERÍODO	FEITOS
1976	A Asociación ASPABER constitúese no ano 1976 sen fins de lucro como resposta a un grupo de pais que observan un futuro incerto sen centros nin servizos para atender aos seus fillos e fillas. Inicia os seus primeiros pasos nun local cedido polo Concello de Carballo nas instalacións do colexio hoxe chamado Fogar.
1983	No ano 1983 iniciase a construción dun Centro Ocupacional estreando as instalacións no ano 1986 cun total de 30 usuarios.
1994	A Asociación conta cun total de 60 usuarios e xorde unha nova esixencia, as persoas que residen lonxe do Centro, para iso constrúese unha miniresidencia que se poñerá en marcha no ano 1997 con 16 usuarios
1999	Amplíanse as instalacións destinadas a talleres de carpintería e manipulados
2000	Crease o Centro Especial de Emprego ASPABER S.L
2004	O C.E.E preséntase o concurso de Limpeza Viaria do Concello de Carballo onde consegue a concesión por un período de dez anos.
2012	Concesión de limpeza viaria do Concello de Malpica
2013	Concesión do Punto Limpo e Limpeza Viaria do Concello de A Laracha
2013	Concesión limpeza de colexios de Carballo(Bergantiños, Fogar, Nétoma -Razo), unitarias e Cra

ÁMBITO DE ACTUACIÓN

O ámbito de actuación da Asociación ASPABER é provincial, abarcando 14 concellos da provincia de A Coruña.

(A Coruña, Laracha, Arteixo, Cabana, Carballo, Cerceda, Coristanco, Laxe, Malpica, Ponteceso, Santa Comba, Tordoia, Val do Dubra e Zas)



Registro da Entidade

- Inscrita no Rexistro Nacional de Asociacións do Ministerio do Interior co N° Nacional 6188 e Provincial 340
- Asociación declarada de Utilidade Pública (OM 11/02/2000)
- Inscrita no Rexistro de Entidades de Servizos Sociais da Comunidade Autónoma de GALICIA co número 058-CO-034-F-01

Entidades ás que estamos adscritos

- ASPABER forma parte de FADEMGGA a nivel autonómico e a nivel estatal da Confederación Española FEAPS
- Membro de AEDIS

ORGANOS DE GOBERNO E PARTICIPACION

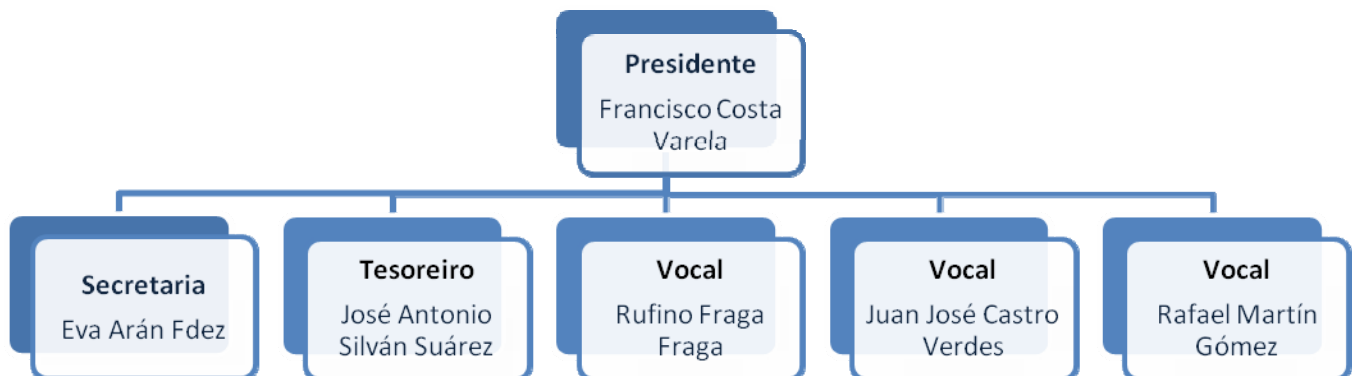
Asamblea Xeral

A Asamblea Xeral da Asociación ASPABER réunese anualmente para debatir e aprobar os temas de máis relevancia para a Asociación. Tales cuestións, son entre outras, aprobar as contas anuais, a memoria do exercicio anterior e presuposto anual.

Xunta Directiva

A Xunta Directiva da Asociación ASPABER foi elexida na Asamblea Anual Extraordinaria celebrada en data 14 de xuño de 2014.

A súa composición é tal e como se reflexa a continuación:



EQUIPO DIRECTIVO:

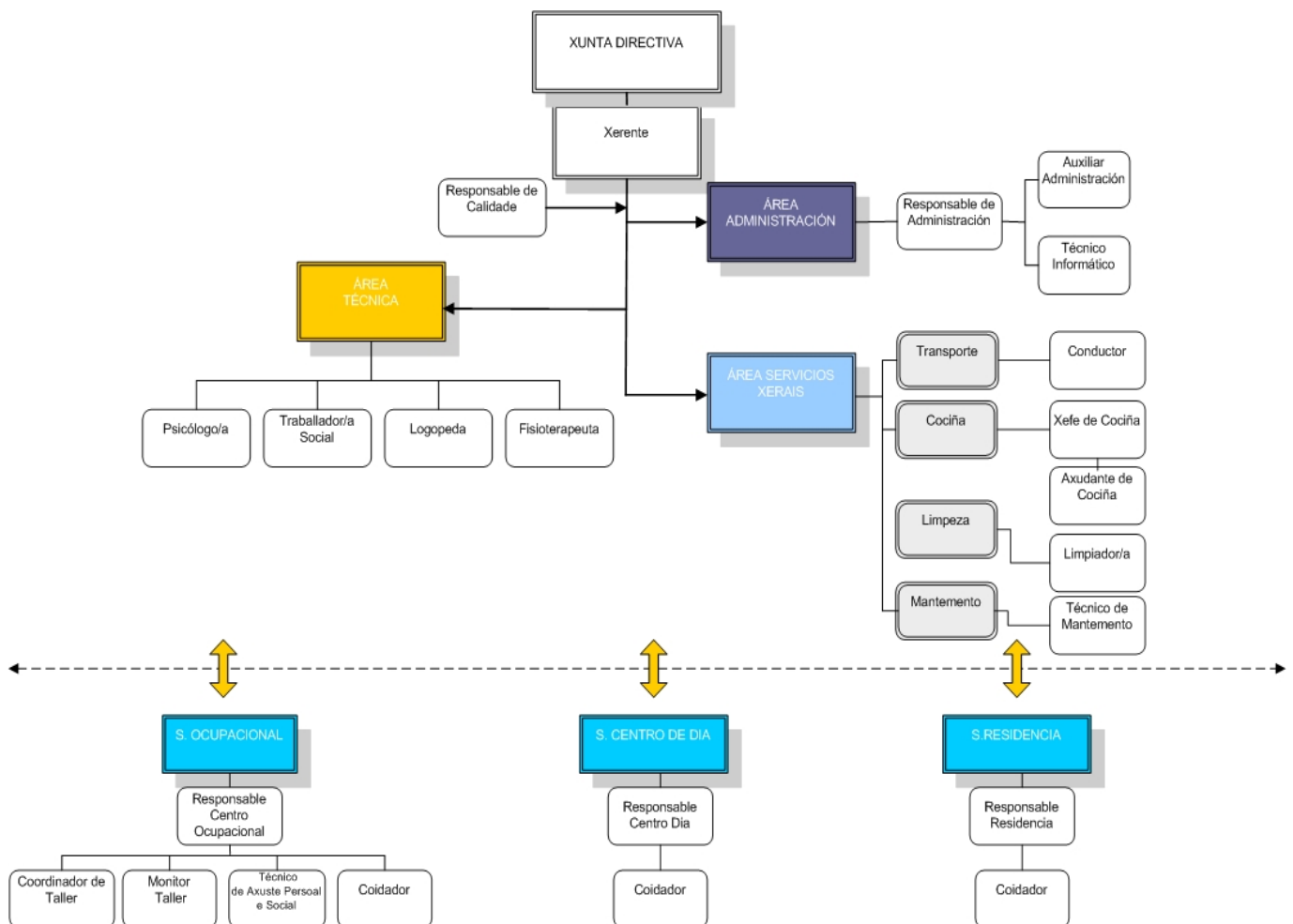
Directora e Xerente:

Dolores Fernández García

EQUIPO DE PERSOAL

Nº	OCUPACION	C.OCUP	C.DIA	C.RESI	C.E.E
1	Xerencia	X	X	X	X
2	Area Administración	X	X	X	X
1	Area de Traballo Social	X	X	X	X
1	Area de Informática	X	X	X	X
1	Area de Logopedia	X	X	X	
1	Area de Fisioterapia	X	X	X	
4	Area de Axuste Persoal e Social (Psicología e Pegagogía)	X	X	X	X
6	Area Laboral Ocupacional	X	X	X	
4	Area de Centro de Día	X	X	X	
3	Area de Residencia			X	
2	Area de Comedor e Llimpeza	X	X	X	
1	Conductor	X	X		
33	C.E.E				X

ORGANIGRAMA DA ENTIDADE



2. CENTROS E SERVIZOS PRESTADOS

CENTRO OCUPACIONAL

- É un servizo de atención integral que atende a persoas con discapacidade con necesidades de apoio límite e intermitente. Facilita o desenvolvemento das capacidades residuais en áreas formativo-laborais e ocupacionais co fin de conseguir un axuste persoal, social e laboral que lles leve a súa integración e a normalización das súas condicións de vida.

No servizo Centro Ocupacional atendemos a **93 usuarios** e trabállanse os seguintes obxetivos:

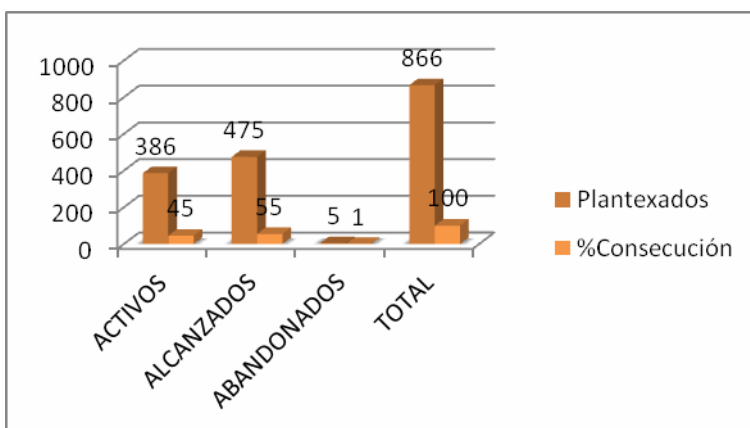
SERVIZOS	OBX .XERAIS	Nº Obx.Relacionados
Habilidades académico funcionais	-Conseguir cumprimentar diferentes documentos oficiais. -Coñecemento e manexo dos cartos. -Conseguir mellorar a lectura comprensiva.	156
Coidado Persoal	-Interiorizar hábitos relacionados coa hixiene e imaxe persoal.	111
Utilización recursos comunitarios	-Adquirir destrezas que permitan desenvolverse autónomamente na comunidade, máis alá da residencia habitual.	196
Adaptación vida social e laboral	-Interiorizar hábitos laborais. -Adquirir destrezas relacionadas coa convivencia.	141
Programas complementarios	-Mellorar a axilidade física (reducir a porcentaxe de grasa corporal, tonificar o corpo, mellorar o equilibrio e postura e aumentar a vitalidade e enerxía).	100

893 obxetivos repartidos en 7 perfiles de traballo

Evaluación OBXETIVOS 2014



Activos	386	45%
Alcanzados	475	55%
Abandonados	5	1%
Total	866	100%

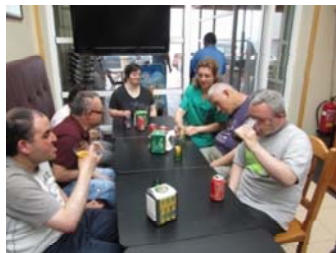


CENTRO DE DIA

- É un servizo especializado de atención diurna destinado a proporcionar unha atención integral ás persoas con discapacidade con necesidades de apoio xeneralizada e as súas familias. Facilita apoios e servizos diversos e flexibles, a través de actividades funcionais e significativas de tipo formativo, terapéutico, ocupacional e lúdico, tanto no propio centro, como facendo uso dos diversos recursos comunitarios, para conservar e mellorar as súas capacidades e promoción da súa autonomía persoal

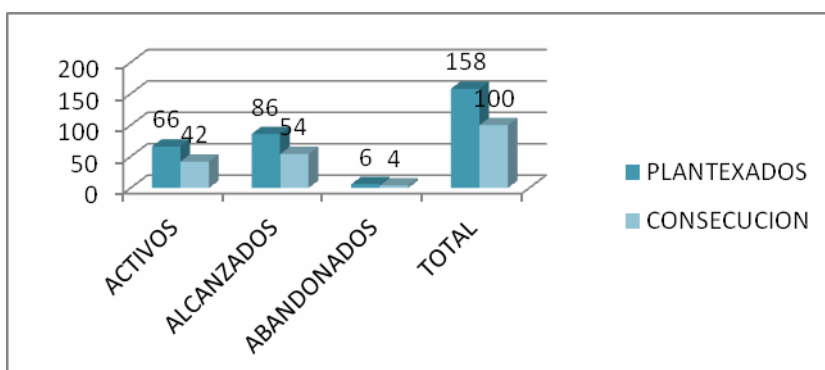
No servizo de Centro de Día atendemos a **15 usuarios** traballando un total de 150 obxetivos repartidos en 7 perfíles de traballo.

SERVIZOS	OBX .XERAIS	Nº Obx.Relacionados
Habilidades académico-funcionais	-Prestar os apoios que precisen as persoas para garantir unha correcta hixiene, alimentación, vestido e demais actividades instrumentais da vida diaria.	2
Coidado Persoal	-Facilitar apoios para o acceso a servizos de atención sanitaria eficaces e satisfactorios a través de actividades de entramento de probas relacionadas coas visitas médicas.	86
Utilización recursos comunitarios	-Formar aos usuarios para acceder a lugares e grupos comunitarios e participar do mesmo modo que o resto das persoas sen discapacidade.	15
Adaptación vida social e laboral	-Desenvolver actitudes comportamentais e destrezas manipulativas elementais.	6
Programas complementarios	-Mellorar a axilidade física(reducir a porcentaxe de grasa corporal, tonificar o corpo, mellorar o equilibrio e postura, e aumentar a vitalidade e enerxía.	19



Evaluación OBXETIVOS 2014

	Plantexados	% consecución
Activos	66	42%
Alcanzados	86	54%
Abandonados	6	4%
Total	158	100%



CENTRO RESIDENCIAL

- E un centro de convivencia temporal o permanente en réxime de internado para persoas con discapacidade con necesidades de apoio límite e intermitente que por razóns sociais, familiares u ocupacionais, teñan dificultades par a permanencia no seu fogar.
- Trátase dunha Residencia 225 días
- Residencia de luns a venres
- Dispón de praza de emerxencia de luns a xoves

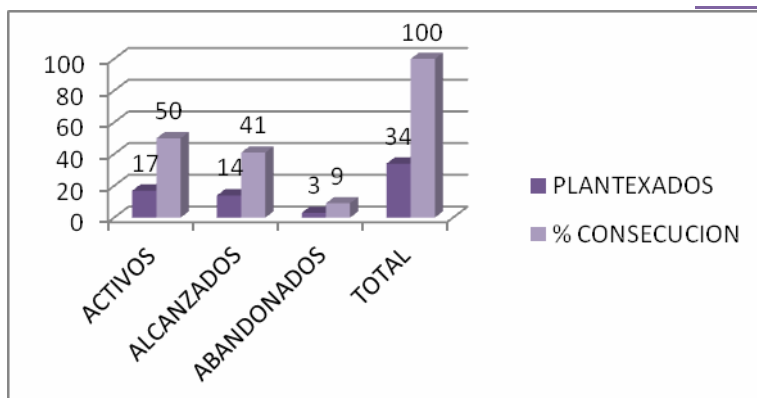
No Centro Residencial atendemos a **14** usuarios traballando un total de 32 obxetivos repartidos en **3** perfíles de traballo

SERVIZOS	OBX .XERAIS	Nº Obx.Relacionados
Coidado persoal	-Conseguir o vestido de prendas de forma autónoma. -Adquirir destrezas relacionada coa elaboración de menús. -Mellorar as destrezas relacionadas co coidado da roupa.	18
Utilización recursos comunitarios	-Manter unha conducta socialmente adecuada nas saídas a unha cafetería. -Incrementar a participación en actividades non habituais de ocio na comunidade no 50%.	4
Adaptación vida social e laboral	-Xeneralizar o aprendizaxe de habilidades sociais relacionadas coa súa convivencia no Fogar. -Conseguir dirixirse as persoas (compañeiros e profesionais) mantendo conductas apropiadas.	10



Evaluación OBXETIVOS 2014

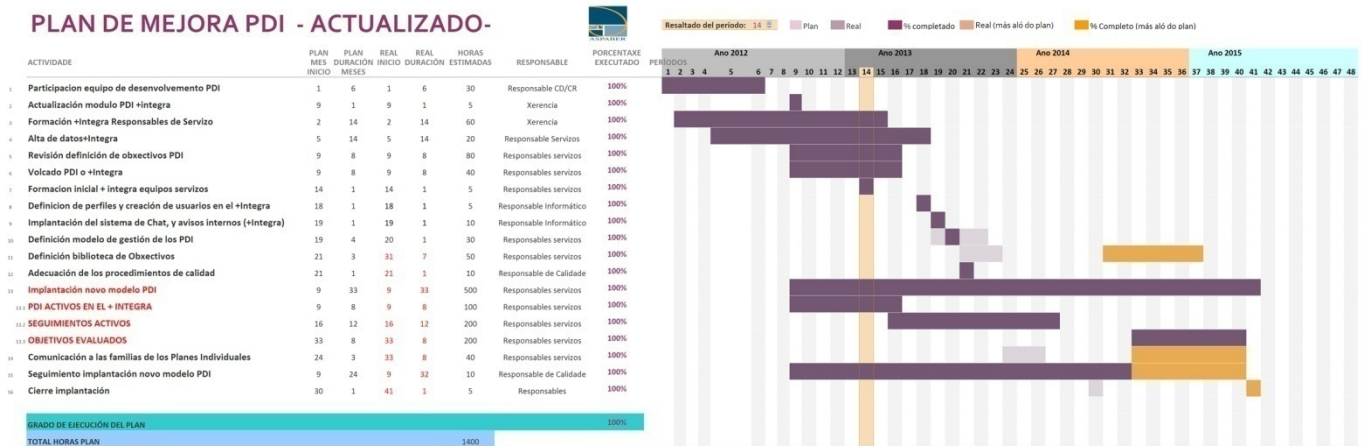
	Plantexados	% consecución
Activos	17	50%
Alcanzados	14	41%
Abandonados	3	9%
Total	34	100%



OBXETIVOS DE CALIDADE POR CENTROS

Dende o ano 2012 e ata abril de 2015 estivemos desenvolvendo un obxectivo de calidade que incide na mellora da planificación, elaboración, seguemento e avaliación dos plans individuais dos usuarios a través da implantación dun programa informático que abarca o funcionamento de toda a entidade, +INTEGRA. As liñas de acción desenvolveronse deste xeito:

PLAN DE MEJORA PDI - ACTUALIZADO-



Durante o 2014 co motivo de adaptar o Plan de Desenvolvemento Individual aos perfiles plantexados na nova carteira de Servizos desenvolveronse Programas Complementarios nas Planificacións dos Centros.

Programa de Formación para o Emprego	Taller de cociña básica	Programa de actividades lúdico deportivas	Programa de Inclusión e participación na comunidade	Programa de visitas:Escolas inclusivas
<ul style="list-style-type: none"> • Capacitación dos usuarios no desenvolvemento das funcións propias de perfiles profesionais relacionados con coidados das persoas con discapacidade física ou psíquica e Limpeza de superficies de Edificios públicos. 	<ul style="list-style-type: none"> • Proporcionar aos usuarios as habilidades básicas necesarias para que poidan elaborar menús sinxelos e usar correctamente e con seguridade electrodomésticos que habitualmente se atopan na cociña. 	<ul style="list-style-type: none"> • LUNS:Piscina • MARTES: Caminatas bio-saudables • MERCORES: Ximnasia de mantemento • XOVES:Pádel • VENRES: Baloncesto • Baile latino 	<ul style="list-style-type: none"> • Partindo das características e necesidades individuais de cada usuario, e prestando os apoios que precisen.O obxectivo é mellorar as destrezas que lle faciliten o acceso a recursos comunitarios e que dispoñan de oportunidades de ter un estilo de vida similar a unha persoa sen discapacidade 	<ul style="list-style-type: none"> • As visitas das escolas que visitan ASPABER desenvólvense a través de: • Vídeo de presentación • Visita guiada polas distintas dependencias (centros e servizos) • Conclusións • Feedback centro escolar-ASPABER a través de encuestas ,redaccións... • VISITAS: • Marzo:C.Bergantiños • Novembro:P • Parga Pondal, Monte Neme e Bergantiños

PROGRAMAS EN NÚMEROS

	Nº Usuarios	Nº Obx. Vinculados	Nº Obx. conseguidos
Programa activ. Lúdico-deportivo	111	69	57
Taller cociña básica	16	10	7
Programa participación e inclusión na comunidade	66	40	30
Programa de Formación para o emprego	14	15	10
Programa Visitas: Escola inclusiva	300	2	-

CENTRO ESPECIAL DE EMPREGO

• O C.E.E. é unha empresa cuxo obxectivo principal é a de realizar un traballo productivo, participando regularmente nas operacións de mercado, e cuxa finalidade é asegurar un emprego remunerado e a prestación de servizos de axuste persoal e social que requiran os traballadores con discapacidade

Dentro do C.E.E xeramos condicións laborais para a incorporación das persoas con discapacidade intelectual a un posto de traballo, levando a cabo cantas accións sexan adecuadas para ofrecer produtos e servizos competentes e de calidade dentro do mercado aberto en un marco de Economía Social.

ACTIVIDADES AS QUE SE DEDICA O C.E.E:



NOVIDADES 2014: No ano 2014 catro usuarios de Centro Ocupacional promocionaron a C.E.E

Medios técnicos cos que contamos:

- 1 Baixo 260 m2 dedicado a oficina e almacén en Carballo
- 1 Baixo dedicado a oficina e almacén en A Laracha
- 2 varredoras
- 15 carros de limpeza
- 1 furgoneta con remolque
- Sopladoras manuais



ATENCIÓN PSICOLÓGICA

- Este servicio ofrece atención aos usuarios con alteracións psicolóxicas que inciden na afectividade, conducta ou estado cognitivo.

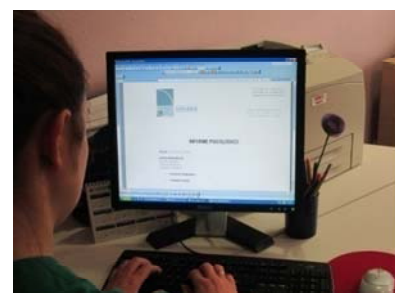
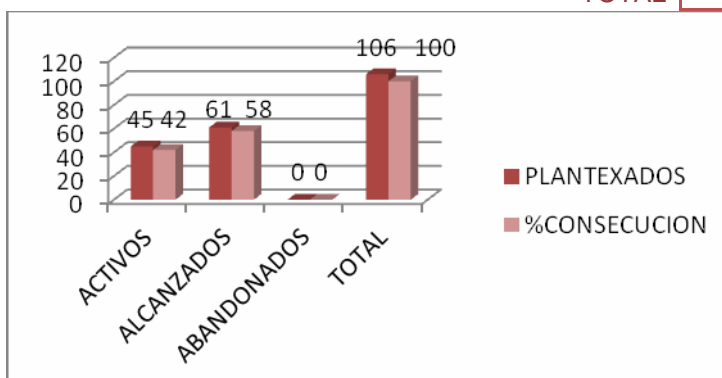
As actividades que se realizan dende este servicio son:

- Acompañamentos a médicos de familia, probas e especialistas
- Elaboración de informes psicolóxicos
- Control, supervisión e xestión da medicación
- Intervencións presenciais e telefónicas de apoio ás familias
- Elaboración de plans de intervención e apoio cos usuarios: plans de modificación de conducta (economía de fichas, pactos de convivencia, contratos de conducta, manexo de reforzos,..) apoio conductual positivo, planificación centrada na persoa
- Apoio psicolóxico en situación de estrés, ansiedade, duelo
- Entrenamento en técnicas de relaxación
- Seguemento do estado conductual-emocional dos usuarios
- Deseño, aplicación e avaliación de instrumentos de avaliación psicolóxica
- Coordinación do Servizo de Psiquiatría da Entidade

ATENCIÓN PSICOLÓGICA EN NÚMEROS	Centro Ocupacional		Centro de Día		TOTAL	
	2013	2014	2013	2014	2013	2014
Nº Intervencións telefónicas	200	216	238	251	438	467
Nº Acompañamentos a médicos e especialistas	140	153	50	57	190	210
Nº Informes elaborados para consulta/outras xestións	155	171	65	72	220	243
Nº Intervencións presenciais con familias	15	29	12	20	27	49
Nº de horas adicadas a xestión da medicación	550	590	225	245	775	835
Nº de consultas telefónicas a médicos de familia e especialistas	-----	7	-----	4	----	11

EVALUACION OBXETIVOS 2014

Obx. Atención Psicolóxica	CO	CD	TOTAL	% Consecución
ACTIVOS	37	8	45	42%
ALCANZADOS	51	10	61	58%
ABANDONADOS	0	0	0	0%
TOTAL	88	18	106	100%



Atención psiquiátrica

A través dun convenio co servizo de Saúde Mental, a asociación dispón dun servizo de psiquiatría coa visita dun profesional unha vez ao mes á entidade, así como a posibilidade de ser atendidos ante calquera urxencia por teléfono.

O servizo de Psiquiatría traballa dende a prevención para así evitar ingresos en unidades específicas ou visitas repetidas os servizos de urxencias das distintas dependencias dos complexos hospitalarios por non atopar resposta nin medicación apropiada nos médicos de familia.

	Xa	Fe	Ma	Ab	Ma	Xun	Xull	Set	Out	Nov	Dec	Total
CO	6	5	5	6	6	6	5	9	5	3	-	56
CD	3	3	5	6	5	4	3	5	2	2	-	38
Consultas CO C.Saúde	4	4	6	4	2	4	2	4	6	3	5	44
TOTAL	13	12	16	16	13	14	10	18	13	8	5	138

Programa de Apoio Activo

No último trimestre do ano 2014 comezamos a poñer en marcha as primeiras liñas de acción deste programa, co que pretendemos levar a cabo un traballo interdisciplinar entre os profesionais de ASPABER e os profesionais do Centro de Saúde de Carballo, e lograr así unha maior interacción entre os diferentes profesionais, tanto de atención primaria como de especialidades.

As accións que se levaron a cabo neste período son:

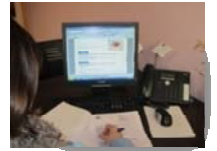
- Dúas reunión entre os profesionais de Aspaber e os profesionais do Centro de Saúde (Psiquiatría e médico de familia), para coordinar e deseñar as acción a levar a cabo para iniciar o programa
- Primeiro contacto con Ángel Carracedo, catedrático de Medicina Legal e director do grupo de Medicina Xenómica da USC, para informarlle acerca deste programa
- Inicio de consultas telefónicas con médicos de familia e especialistas



Reunión coas profesionais do Centro de Saúde

TRABALLO SOCIAL

- O Servizo de Traballo Social ten por obxectivo ofrecer a todas as familias orientación, información e asesoramento para así encontrar resposta as súas necesidades.
- Como parte da vida asociativa tamén se trata de fomentar a cooperación e intercambio de experiencias no Grupo de Familias, e organizando diversas convivencias (Sardiñada, xantar nadal)



Programa	Indicadores	Nº
Información, orientación e asesoramento familiar	Atención solicitudes información admisión	8
	Atención chamadas telefónicas (recibidas)	232
	Atención chamadas telefónicas (emitidas)	540
	Das cales:	270
	Avisos	120
	Información e asesoramento	19
	Tramitacións	306
	Relacionado con temas de saúde	40
Xestión de recursos sociais	Atención familiar no Centro	40
	Incapacitacións xudiciais	1
	Asesoramento xurídico	1
	Respiros Familiares	
	Fademga(Turnos programados)	2
	Dependencia	1
	Xunta de Galicia	1
	Centro Aspaber	2
Centro Pai Menni(Privado)	5	
Campamento verán Xunta	1	
Acompañamentos	Inyectables Enfermería saúde Mental	97
	Inyectables(outros)	4
	Urxencias/Médico/Enfermería	7
	Odontoloxía(Pacientes especiais)	3
	Inem	3
	Banco	7
Servizo Público Emprego Galicia	2	
Adultos Sos	Visitas domiciliarias	15
	Compras	7



	Nº Familias participantes	Nº Total participantes
SARDIÑADA	55	203
XANTAR NADAL	89	278



LOGOPEDIA

- Vai destinada a todos os usuarios que por múltiples causas teñan unha linguaxe deficitaria o carezan da mesma, co fin de que todos teñan dereito a comunicarse e a recibir información ben mediante linguaxe ou a través dun sistema aumentativo ou alternativo de comunicación.

O servizo de Logopedia acuden un total de **40 usuarios/as do centro**.

Este servizo proporciona respostas a patoloxías como:

- **Problemas na comunicación e linguaxe**
- **Alteración no ritmo da fala**
- **Alteracións nas cualidades da voz**
- **Deficits na audición**
- **Problemas na deglución**

OBXETIVOS 2014	Nº USUARIOS
Introducir partículas de forma correcta nunha frase sinxela	2
Mellorar a pronunciación dos fonemas	7
Redución do ritmo da fala e do número de bloqueos	3
Xeneralizar o uso dos saac (iriscom e springboard)	1
Reeducación da voz	2
Entrenamento e estimulación de funcións auditivas	4
Toma de conciencia da dieta e introducción de novos alimentos	3
Mellorar problemas de deglución (mellorar o acto do paso do bolo alimenticio)	1
Fomentar autonomía á hora de comer e preparación do plato	6
Previr atragantamentos mediante adaptación do menú	1
Estimular os órganos que interveñen na deglución, por unha glossectomía parcial	1
Petición do menú de forma oral	3
Fomentar a relaxación mediante un programa específico	3
Fomentar a comunicación en outros entornos e con outras persoas, mediante saídas a comunidade	Total de usuarios/as que acuden a logopedia
Iniciar a aprendizaxe de signos mediante o sistema Benson-Schaeffer	5

Ademais de prestar a atención individual na aula específica de logopedia. Tamén presta apoio e dá instrucións as profesionais de centro de día elaborando os obxetivos do P.D.I e facendo material específico para traballar con eles/as na propia aula (**15 usuarios/as**).

Os obxetivos de deglución traballanse no propio comedor, seguindo un programa específico e atendendo os obxetivos individuais de cada usuario/a.

Mediante pequenas saídas en grupo unha vez por semana, e seguindo o programa de saídas a comunidade traballanse os obxetivos do P.D.I de comunicación en diferentes entornos e con diferentes persoas, fomentando que se produza deste xeito, un intercambio comunicativo de forma real e fóra dun ambiente familiar.

Tamén se realizan acompañamentos para a revisión e seguimento de audifonos en centros especializados, ademais de facelo dende o propio servizo.



FISIOTERAPIA

- Este servizo ofrece aos usuarios do centro un servizo especializado que aborde de forma individualizada os distintos problemas de saúde dende o punto de vista da rehabilitación física e sempre dende un enfoque biopsicosocial.

O servizo de Fisioterapia acuden un total de **43 usuarios**, dos cales **7** pertencen ó **Centro de Día** e **36** ó **Centro Ocupacional**. Realízase unha abordaxe tanto individual como grupal, dependendo das necesidades de cada usuario. Estase a revisar historiais de fisioterapia e plantexar un cambio de obxetivos e actividades.



OBXETIVOS 2014	Nº Usuarios
Normalizar índice de masa corporal	23
Incrementar os niveis de actividade física	25
Evitar episodios recorrentes de dor de espalda	3
Manter/Incrementar recorrido articular	17
Evitar evolución das retraccións	7
Mellorar as destrezas motoras	6
Mellorar o equilibrio	8
Mellorar a coordinación	5
Normalizar o tono muscular e acortamentos musculares	4
Estimular o tránsito intestinal	2
Permeabilizar vías aéreas	2
Manter a función respiratoria	2
Evitar evolución da hipertensión venosas en membros inferiores	1

Outras actividades que se levan a cabo dende este servizo son:

- ✓ Control de peso mensual en usuarios de fisioterapia grupal
- ✓ Seguemento e tratamento de afeccións respiratorias e cardiovasculares
- ✓ Seguemento da aparición de úlceras e toma das medidas pertinentes
- ✓ Seguemento e tratamento de lesións osteoarticulares e musculares nos que estea indicada a fisioterapia
- ✓ Realización de cambios posturais en usuarios con cadeira de rodas
- ✓ Curso de cambios posturais
- ✓ Rehabilitación en piscina
- ✓ Asesoramento, seguemento e acompañamento a Oza dos usuarios que precisen servizo médico/ortopédico (usuarios de cadeiras de rodas e calzado ortopédico)



COMEDOR

- A través do servizo de comedor a entidade facilita un menú sano e equilibrado que garantiza unha boa alimentación dos usuarios do Centro. Dende o servizo de cociña, e baixo a supervisión dunha nutricionista elabóranse os menús que constan dun primer plato, segundo plato e postre.
- Tamén se elaboran menús especiais para aqueles usuarios que por prescripción médica necesitan calquer tipo de dieta o réxime alimenticio.
- O comedor consta de tres turnos, nos cales os profesionais do centro prestan apoio que permita traballa hábitos e habilidades relacionados coa alimentación dos usuarios



Dende o servizo de logopedia lévase a cabo o programa de Deglución.

Obxetivos:

- Diseñar un programa específico para cada usuario en función das súas necesidades
- Estimular os órganos que interveñen na deglución (mediante estimulación e entramento dos órganos implicados na deglución)
- Autoconcienciar aos usuarios de dieta dos alimentos que non deben tomar
- Usar correctamente os utensilios para comer (aprendizaxe do preparado do prato)
- Potenciar que o usuario coma con menos apoios posibles (autonomía)
- Favorecer unha postura correcta á hora de inxerir tanto a comida como a bebida
- Elexir o menú de forma verbal, sinalada por xestos, según gustos
- Comer de forma pausada e calmada
- Evitar conductas inadecuadas que interfiran nunha correcta deglución
- Identificar aqueles usuarios con maior risco de atragantamento
- Preparar a comida e supervisar a aqueles usuarios con algún tipo de patoloxía
- Actuar seguindo o protocolo de atragantamento

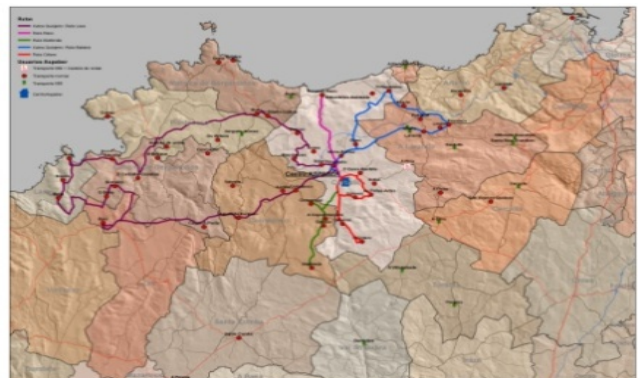
1 TURNO COMEDOR	Usuarios con gran número de apoios. Necesitan de atención individual e preparación do prato	16 usuarios
Centro de Día Horario: 12h45	Apoio e adquisición de hábitos Obxetivos individuais, marcados no PDI Obxetivos específicos de: Seguimento e toma de conciencia das dietas Aprendizaxe do uso de utensilios Potenciar a autonomía Pedir a comida de forma verbal Elección do prato Introducir novos alimentos na dieta	11
2 TURNO COMEDOR HORARIO: 13H00	Apoio para a preparación de prato, por problemas de motricidade	9
3 TURNO COMEDOR CENTRO OCUPACIONAL Hora: 13h15		

TRANSPORTE

- A través do servizo de transporte a entidade atende aos usuarios que proveñen de 14 concellos disitintos, por este motivo o Centro conta cunha ampla red de transporte, necesitando tanto de medios propios como contratados para levar a cabo os desprazamentos de ida e volta, dende o domicilio ata o centro dende os puntos de ruta establecidos e tendo en conta a máxima cercanía das vivendas.

No ano 2014 o servizo transporte adaptado 065 deixa de funcionar e vense afectados un total de 17 usuarios, motivo polo cal ASPABER ten que restructurar e incorporar novas liñas de transporte:

- Incrementando nova liña de Autos Queijeiro Carballo –Tordoia
- Modificación da liña de Autos Queijeiro Ruta Laxe
- Modificación da liña de Autos Queijeiro Ruta A Laracha
- Incorporación do servizo de Taxi



E segue mantendo os medios de transporte que dispón a Asociación en liñas próximas.



OCIO E TEMPO LIBRE

- O Club de Ocio e Tempo Libre "Manuel Pose Veiga" favorece a participación e a integración das persoas con discapacidade intelectual en actividades culturais e de lecer, normalizados e integrados.
- O seu obxectivo é proporcionar aos usuarios os recursos necesarios para que poidan exercer o seu dereito a un lecer individual e compartido en igualdade de condicións que o resto da comunidade.

DATA	ACTIVIDADE	PARTICIPANTES	ACOMPAÑANTES
03/05/2014	Festa na honra a San Benito Menni Betanzos	15	3
05/07/2014	Etapa fin de Camiño de Santiago	21	4
14 o 19 xullo	Campamento Portonovo	31	6prof+4vol
8 o 13 set	Campamento Baiona	17	3
05/04/2014	Noite efervescente	15	3
14/10/2014	Teatro Asпамite	7	2
29/11/2014	Expo canina A Laracha	14	3
23/11/2014	Xogos de Mesa Betanzos	22	6
	Curso fotografía	4	1

Programa de actividades lúdico-deportivas

- Este programa está dirixido a todos os usuarios da entidade. O programa ofrece a posibilidade de participar, con apoio dos profesionais e voluntarios formados en actividades dinámicas, adaptadas as súas habilidades motrices e necesidades individuais e con contido lúdico deportivo.

Os obxetivos a conseguir son os seguintes:

- Aumentar a satisfacción das necesidades individuais dos nosos usuarios
- Mellorar a axilidade física (reducir a porcentaxe de grasa corporal, tonificar o corpo, mellorar o equilibrio e postura e aumentar a vitalidade e a enerxía)
- Promover a realización das actividades en contornos comunitarios (piscina, pavillón municipal, club de padel,..)
- Favorecer a inclusión na comunidade a través de saídas a entornos naturais e culturais.

DIAS	Actividade	Participantes	Monitores
Luns	Piscina	51	5 monitores contratados 4 profesionais
Mércores	Ximnasia mantemento	70	1 monitora
Xoves	Pádel	29	1 monitora 2 acompañantes
Venres	Baloncesto	29	3 monitores Xiria Basket 1 acompañante
Venres	Baile "Ritmos Latinos"	77	1 profesor 1 acompañante



3-VISITAS E ENTREVISTAS

- Participación en programa de Radio en colaboración coa Empresa Urbaser de recollida de residuos
- Entrevista con Justo de Benito Basanta secretario da Consellería de Medio Ambiente para a agilización do Plan Especial Urbanístico
- Reunión co Centro APEM, para unha posible colaboración con APEM de cara a realización dun transporte conxunto
- Asistencia o Parlamento invitados pola Formación Política PSG, o debate "Políticas Sociais en Galicia"

4-ACCIONS FORMATIVAS O PERSOAL ANO 2014

ACCIONS FORMATIVAS		
Data	DENOMINACION DO CURSO	Nº ASISTENTES
06/03/2014	Formación específica no posto de Traballo (MC Mutual)	4
25/04/2014 Ata 30/05/2014	Xestión de sistemas de información e arquivo	1
06/2014	Alternativas á contención en PCDI	4
28/07/2014 29/07/2014	Intervención positiva ante problemas de comportamento	5
01/09/2014	Etica na intervención en PCDI	21
02/09/2014	+ Integra	6
10/2014	3ª Sesión clínica de saúde mental e discapacidade intelectual	2
22/10/2014	Foro mais social empresa	1
22/10/2014	Copago da Lei de Dependencia	
11/2014	VII Seminario sobre Discapacidade Intelectual e Saúde Mental	2
2/12/2014 5/12/2014	Primeiros auxilios	16
23/12/2014	Curso Afectivo-Sexual para PCDI	22

5 -ACTIVIDADES RESEÑADAS ANO 2014

ABRIL

- Participación na noite efervescente cun total de 15 usuarios
- Entrevista con Carmen Calviño, acompañando a Asociación Aloumiños para una posible colaboración das dúas entidades
- Reunión con AGAT (Asociación Galega de Atención Temperá)
- Entrevista con Jorge Barros Consellería de Traballo, para tratar acerca dos novos contratos do Centro Especial de Emprego
- Participación nas xornadas de información e orientación sobre a oferta educativa en colaboración co Instituto Parga Pondal de Carballo

MAIO

- Participación no vídeo "Happy Carballo"
- Entrevista de Carmen Orgeira para a posible posta en marcha dunha unidade de atención temperá
- Asistencia a unha exposición de material policial no Forum de Carballo invitados pola guardia civil



XUÑO

-Asistencia de 25 usuarios á representación dunha obra de teatro da Compañía Blanca Marsillach na casa da Cultura de Melide

XULLO

-Participación na Xornada de Cooperativas, sostenibilidade e innovación social organizado pola Consellería de Trballo

SETEMBRO

-Participación na charla informativa na escola EFA Fonteboa para 40 alumnos acerca da Asociación ASPABER

OUTUBRO

-Participación na sesión fotográfica cun total de 8 usuarios invitados pola Biblioteca de Carballo, para formar parte dos murais que van expoñer
-Encontro para acadar melloras acerca dos servizos de Psiquiatría, no que participaron o psiquiatra Juan Carlos Díaz del Valle e a Doctora Eva Fontela e un equipo de profesionais de ASPABER.

NOVEMBRO

-Participación e Asistencia Asamblea Xeral de AEDIS
-Nombramento de Dolores Fernández García, como membro da comisión de emprego de AEDIS
-Participación na Feira de Asociacións de Carballo

6-SAIMOS EN PRENSA



Representantes de las asociaciones, del concello y de La Caixa, ayer en el ayuntamiento

Apoyo solidario de La Caixa a cinco asociaciones y al Concello carballés

La Obra Social La Caixa reparte 45.000 euros entre el Concello de Carballo y las asociaciones Afa-ber, Aspaber, Apem, Vieiro y Centro Social. Esta colaboración va destinada a apoyar proyectos so-

ciales y solidarios, con siete mil euros para cada entidad y otros diez mil para el plan de emergencia social municipal que cubre las necesidades básicas de vecinos en situación precaria.



Solidaridad. Cáritas de Carballo recibió ayer unos 600 kilos de alimentos de la campaña realizada por las escuelas Basket Xiria, Aspaber y Artai de Baloncesto.

Los usuarios del centro Aspaber restauran el mobiliario urbano de los parques de Carballo

Los usuarios del centro Aspaber de Carballo han reanudado su trabajo de restauración del mobiliario urbano de los parques municipales de Carballo, centrado especialmente en los bancos. Han aprovechado la vuelta del buen tiempo, tras un invierno que prácticamente les ha impedido realizar estas tareas, para recuperar los bancos del parque de Anllóns. Ya habían hecho lo mismo en el de la plaza del Concello y en la más pequeña de la Cruz Vermella. Y aún les quedan muchos más por delante, según señaló ayer el concejal de Servizos, Luis Lamas, muy satisfecho con su trabajo. «Quedan coma novas», asegura.



Los usuarios de Aspaber trabajan ayer en el Parque de Anllóns.

Dolores Fernández, directora de Aspaber, explicó que estas tareas se realizan desde hace cerca de tres años. Empiezan con las reconstrucciones de los bancos de cada vez, para mantener el mayor número de asientos, o que al menos no se noten los cambios.

Los estudiantes de la comarca conocen de cerca sus opciones formativas y laborales

Formación y empleo convergen en un mismo espacio con el objetivo de acercar al alumno el mundo empresarial

D.B. CARBALLO

La segunda edición del Foro da Formación e a Emprego començou ayer en el Fórum Carballo con gran éxito de asistencia. Se prevé que unos dos mil estudantes de Secundaria vigan las instalaciones para coñecer máis sobre las opciones formativas y laborais de futuro que se presentan ante eles. Hoy se levará a cabo la segunda última xornada.

El Foro está organizado por los tres institutos de Secundaria de Carballo -Alfredo Brañas, Parga Pondal y Monte Neme- y la EFA Fonteboa de Contranaco, junto con Ansober. Una veintena de stands informativos, talleres y aulas conforman la oferta para el alumnado. Según explicó ayer en la inauguración del evento el director de la EFA Fonteboa, Luis García, son tres los objetivos que se buscan con este foro. El principal de ellos es acercar "dous



Aspaber también muestra su labor en este Foro

mundos que van paralelos e que nunca se encontraran", como son la formación profesional e o emprego, buscando puntos de converxencia entre ambos. Ademais, se persigue una formación profesional "vinculada ao sector empresarial do entorno" así como "adaptada a vida académica". Así, cada centro "ofrece aquí neste foro as vías innovadoras" para que los alumnos "aproveiten esa formación", indicaba Luis García.

El director de Fonteboa destacou que en esta segunda edición se intentará corregir e mejorar lo realizado durante el año pasado, al tempo que se introducen novidades con máis obradoiros, centros de formación e alumnos. García animou a todos los estudantes a aproveitar esta gran oportunidade, así como a los propios profesionais.

Por su parte, la directora del IES Alfredo Brañas, Mónica Mariño, destacou la interacción entre los centros de Secundaria de la zona para poner en marcha un foro, por lo que agradeció el alabado de todos los que han colaborado en el mismo. Mariño resaltó asimismo que este evento pretende "facilitar algo non só para Carballo, senón tamén para os arredores". En la presentación estuvo acompañada por el director del IES Parga Pondal, Carlos Rodríguez, y su homóloga del IES Monte Neme, Ana Alarcá. También estuvo presente el albañil de carballés, Evencio Ferrero, quien expresou no decurso de que este foro "seca útil" y que los máis xóvenes "que queiran acceder ao mercado laboral o poidan facer con dignidade".

de Carballo y A Coruña, los tres institutos carballés así como los IES de Ponteoso y Baio o los conxuntos Calvo Sotelo, Enseñado da Guarda, Menéndez Pidal y Aza da Ma, los CPFP de Somoso y Ansober, el IES A Saúlística y la EFA Fonteboa. Están presentes tamén postos informativos de la Policía Nacional y de la Guardia Civil Fuerzas Armadas, Aspaber, la ONGC, Cámara de Comercio, Ferias, Ilaga, Ansober, la escuela de Turismo y el Centro Superior de Hostelería de Galicia, la escuela superior Marceño Maciás así como la escuela de arte superior y diseño Mestre Mazo.

Tras la intensa jornada inaugural de ayer, la día hoy durará de 10.00 a 14.00 horas. En la misma destacan cuatro aulas, una de ellas sobre emprendeduría, mientras a cargo de la Consellería de Educación, mientras que las otras tres serán a cargo de la Escuela Oficial de Idiomas (EOI), el departamento de Ictes de la EOI y concharán con una charla informativa de oferta educativa.

Desde la Federación de Argas de la Costa da Morte se anima a todas las familias a asistir al Foro ya que se trata de un espacio para compartir ideas.