



# ASPABER

**ASOCIACIÓN DE PAIS DE DISCAPACITADOS PSÍQUICOS DE BERGANTIÑOS**  
A Brea s/n · 15102 Carballo · A Coruña



# MEMORIA 2015

[www.aspaber.com](http://www.aspaber.com) · [www.facebook.com/asociacionaspaber](https://www.facebook.com/asociacionaspaber)

# ÍNDICE

## 1. VISIÓN XERAL

Descrición da organización.....	3
Misión, Visión e Valores da Entidade .....	3
Historia da Asociación.....	3
Ambito de actuación.....	4
Participación en redes asociativas.....	4
Convenio con entidades.....	4
Organización funcional de ASPABER.....	5
Recursos humanos da entidade .....	5
Organigrama.....	6

## 2. CENTROS E SERVIZOS PRESTADOS

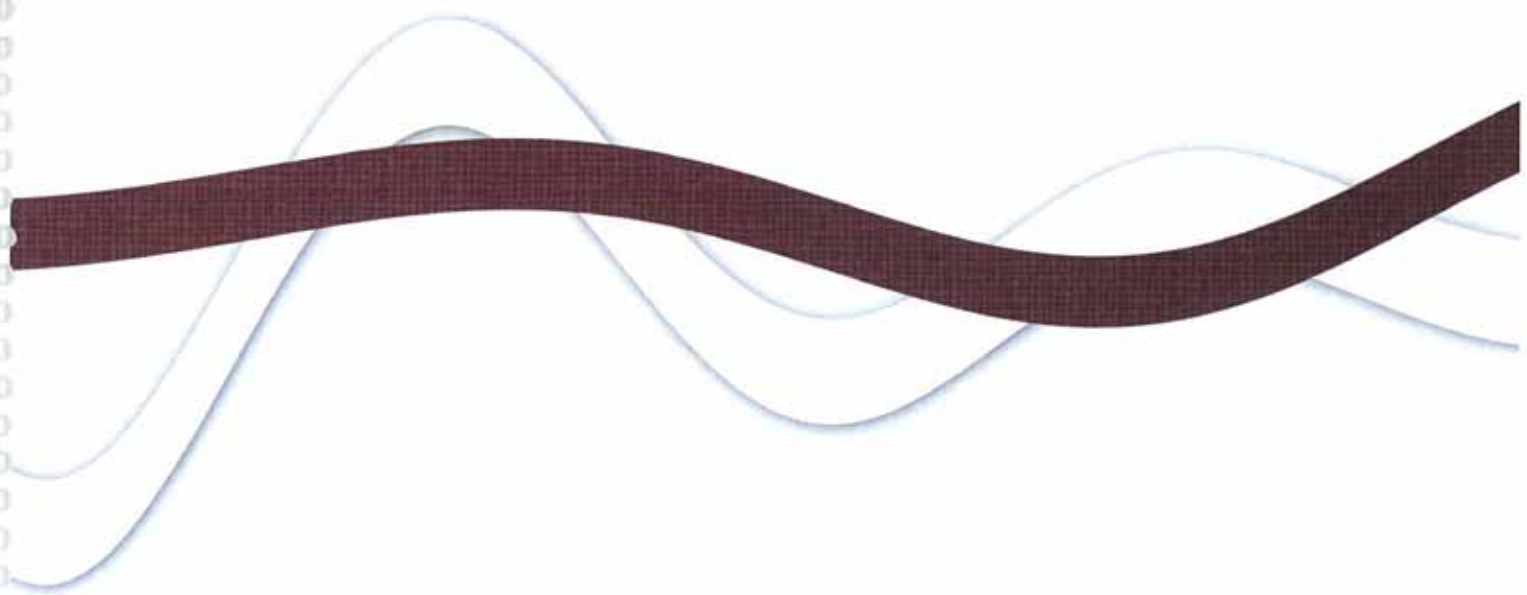
Centro Ocupacional.....	8-9
Centro de Día.....	10
Centro Residencial.....	11
Centro Especial de Emprego.....	12
Atención psicolóxica e atención psiquiátrica.....	13
Traballo Social.....	14
Logopedia .....	15
Fisioterapia .....	16
Comedor e Transporte .....	17
Club de Ocio “Manuel Pose Veiga” .....	18
Programas de actividades lúdico-deportivas .....	18

## 3. ACCIÓNS FORMATIVAS DO PERSOAL.....20

## 4. ACTIVIDADES RESEÑADAS 2015 ..... 22-23

## 5. COMUNICACIÓN NOS MEDIOS .....25

# **I. Visión xeral**



## 1. VISION XERAL

### DESCRIPCION DA ORGANIZACIÓN

A Asociación de Pais de Persoas con Discapacidade Intelectual de Bergantiños, ASPABER, é unha Asociación de pais e familiares de persoas con discapacidade intelectual que nace no ano 1976. É unha asociación aberta e plural, en continuo proceso de adaptación ante a realidade e as necesidades das persoas con discapacidade intelectual.

### MISION

- Contribuir a que as persoas con discapacidade intelectual e as súas familias, dispoñan dos apoios necesarios para poder desenvolver o seu proxecto de vida e lograr a súa inclusión como cidadáns.

### VISION

- No ano 2015 ASPABER seguirá a ser unha entidade aberta que promove o cumprimento dos dereitos das persoas con discapacidade intelectual de Bergantiños e seguirá a ser un referente galego na inserción laboral de persoas con discapacidade intelectual. Contará con novas infraestructuras que permitirán responder ás demandas dos tempos e prestará novos servizos axustados ás necesidades dos usuarios.

### VALORES

- Capacidade de superación
- -Apoio á persoa con discapacidade
- -Traballo en equipo
- -Inconformismo
- -Dinamismo

### HISTORIA DA ASOCIACIÓN

PERÍODO	FEITOS
1976	A Asociación ASPABER constitúese no ano 1976 sen fins de lucro como resposta a un grupo de pais que observan un futuro incerto sen centros nin servizos para atender aos seus fillos e fillas. Inicia os seus primeiros pasos nun local cedido polo Concello de Carballo nas instalacións do colexio hoxe chamado Fogar.
1983	No ano 1983 iniciase a construción dun Centro Ocupacional estreando as instalacións no ano 1986 cun total de 30 usuarios.
1994	A Asociación conta cun total de 60 usuarios e xorde unha nova esixencia, as persoas que residen lonxe do Centro, para iso constrúese unha miniresidencia que se poñerá en marcha no ano 1997 con 16 usuarios.
1999	Amplíanse as instalacións destinadas a talleres de carpintería e manipulados.
2000	Crease o Centro Especial de Emprego ASPABER S.L
2004	O C.E.E preséntase o concurso de Limpeza Viaria do Concello de Carballo onde consegue a concesión por un período de dez anos.
2012	Concesión de limpeza viaria do Concello de Malpica
2013	Concesión do Punto Limpo e Limpeza Viaria do Concello de A Laracha
2013	Concesión limpeza de colexios de Carballo(Bergantiños, Fogar, Nétoma -Razo), unitarias e CRA
2015	Concesión limpeza colexio San Luis Romero

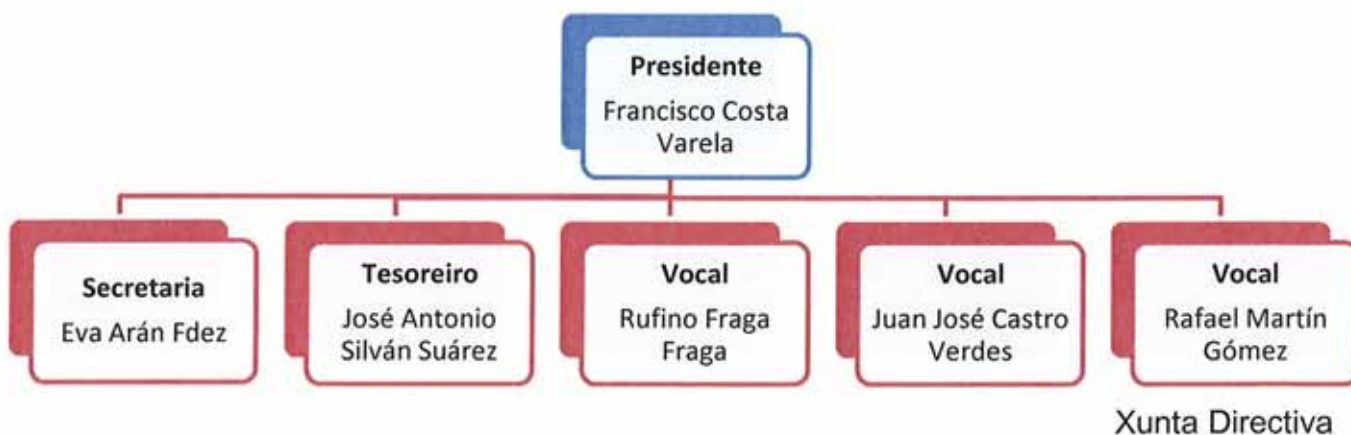
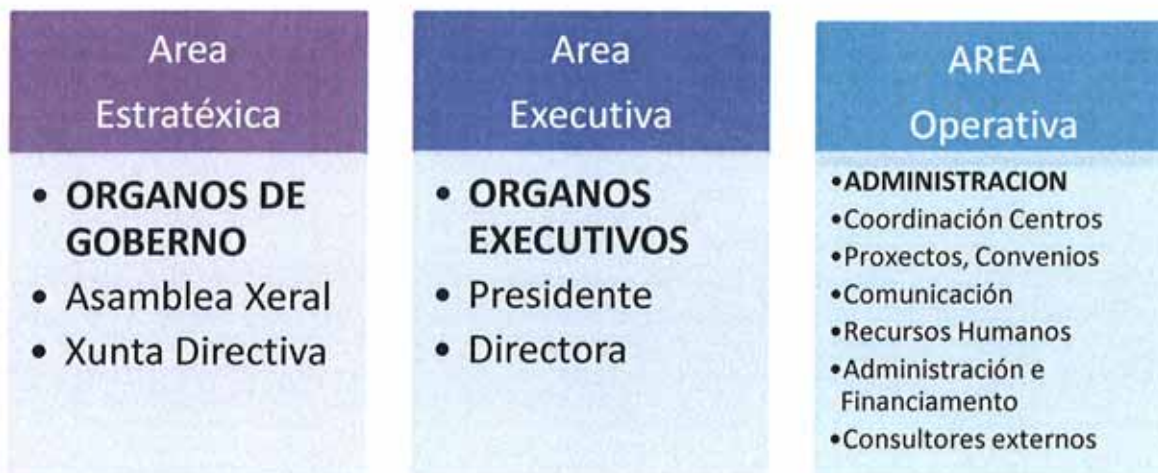
## ÁMBITO DE ACTUACIÓN

O ámbito de actuación da Asociación ASPABER é provincial, abarcando 14 Concellos da provincia de A Coruña. (A Coruña, Laracha, Arteixo, Cabana, Carballo, Cerceda, Coristanco, Laxe, Malpica, Ponteceso, Santa Comba, Tordoia, Val do Dubra e Zas)

· PARTICIPACIÓN EN REDES ASOCIATIVAS	· CONVENIOS CON ENTIDADES
 Plena Inclusión Galicia	 XUNTA DE GALICIA CONSELLERÍA DE TRABALLO E BENESTAR Secretaría Xeral de Política Social XUNTA DE GALICIA - Consellería de Traballo e Benestar Social para a prestación de servizos en Centro Ocupacional, Centro de Día e Centro Residencial.
 Confederación Plena Inclusión	 DEPUTACION PROVINCIAL - Convenio de mantemento e equipamento
 AEDIS: Asociación de Centros Especiais de Emprego	 CONCELLO DE CARBALLO
 Consello Interparroquial	 LA CAIXA - Axuda de equipamentos
 Concello de Carballo	 CONCELLO DE A LARACHA
 Fundación Paideia	 CONCELLO DE MALPICA

Handwritten signatures in blue ink at the bottom of the page.

ORGANIZACIÓN FUNCIONAL DE ASPABER



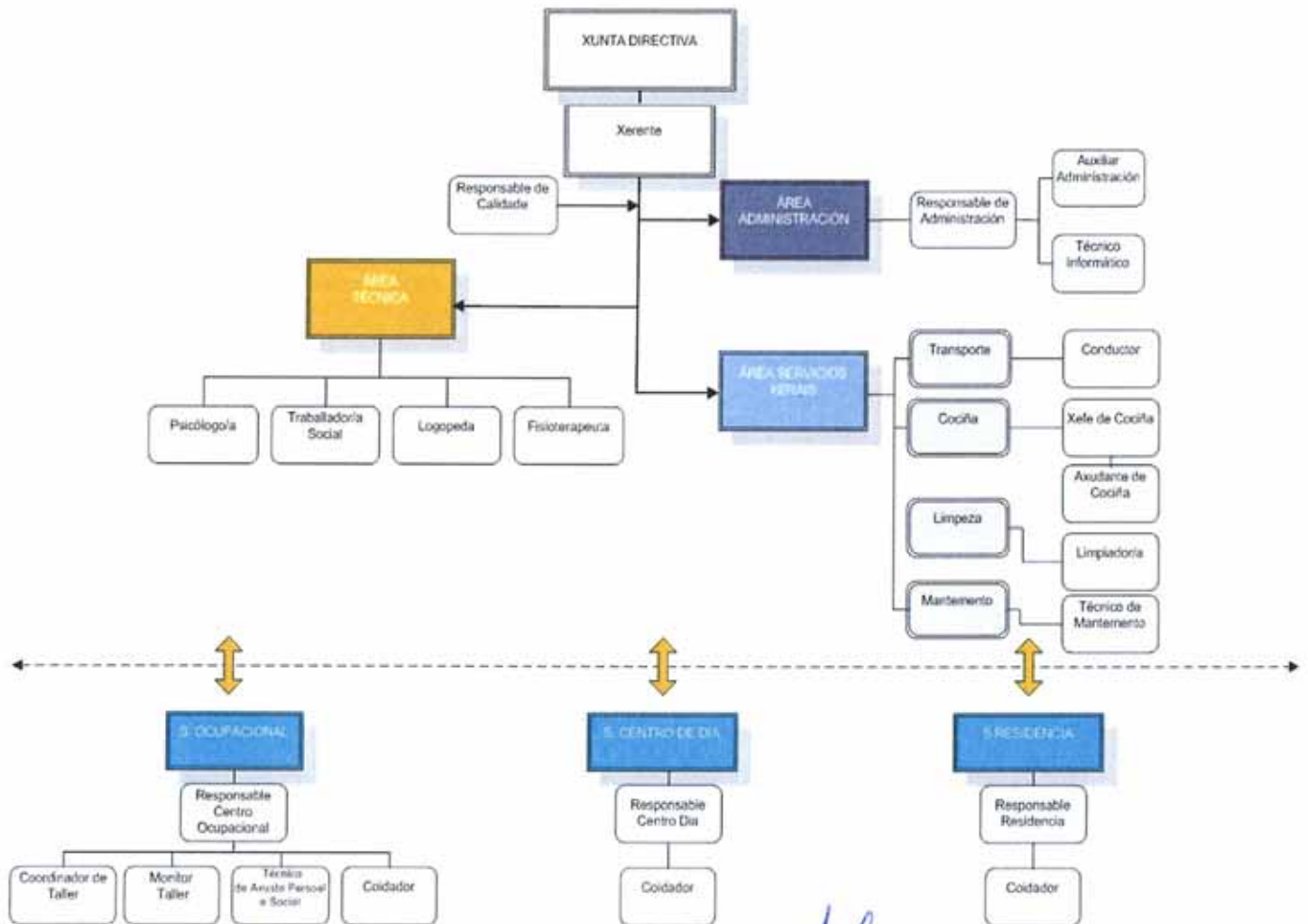
RECURSOS HUMANOS DA ENTIDADE

Persoas de plantilla media	• 27
Persoas eventuais	• 4
Persoas voluntarias	• 10



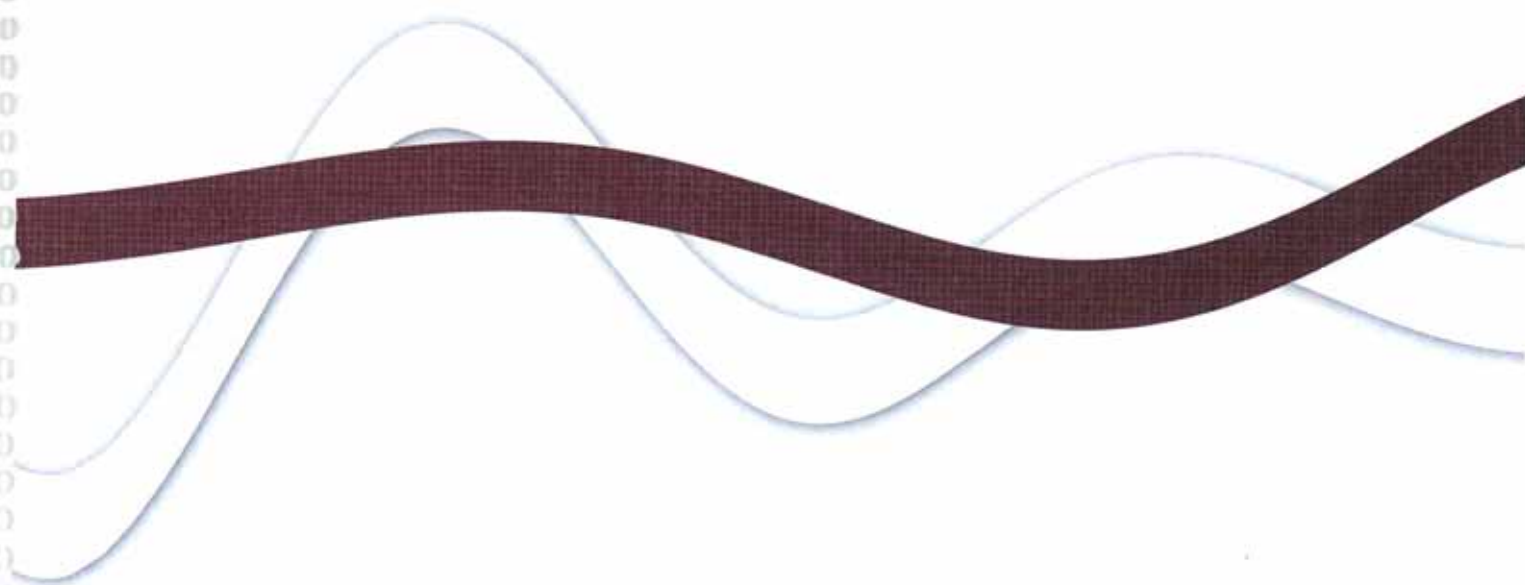
*[Handwritten signatures in blue ink]*

ORGANIGRAMA DA ENTIDADE



Handwritten signatures in blue ink, including names like 'Antonio', 'Hester', and others, are present at the bottom of the page.

## **2. Centros e servizos prestados**





## 2. CENTROS E SERVIZOS PRESTADOS

### CENTRO OCUPACIONAL

- É un servizo de atención integral que atende a persoas con discapacidade con necesidades de apoio límite e intermitente. Facilita o desenvolvemento das capacidades residuais en áreas formativo-laborais e ocupacionais co fin de conseguir un axuste persoal, social e laboral que lles leve a súa integración e a normalización das súas condicións de vida.

No servizo Centro Ocupacional atendemos a **88 usuarios**.

Durante este ano, ademais dos servizos dos Centros, como novidade, traballáronse os seguintes programas:

#### PROGRAMA AFECTIVO-SEXUAL

##### OBXECTIVOS XERAIS:

- Implementar cos usuarios do Centro programas de educación afectivo-sexual, tanto a través de dinámicas grupais como de intervención individual
- Formación continua para capacitar ós profesionais para unha abordaxe afectivo-sexual científica, de respecto e ética.
- Apoiar ás familias na dimensión de apoio e comprensión no desenvolvemento da dimensión afectivo-sexual dos seus familiares
- Participación de 5 familias

Nº Total usuarios participantes	Nº Total obxectivos Relacionados	Nº Familias participantes	Nº de sesión formacións a profesionais
40/100	40/900	5/100	5



#### PROGRAMA DE FORMACION DE ORDENANZA DE ITV

##### OBXECTIVOS XERAIS:

- ✓ Participar nun proceso de selección de candidatos, a cargo da firma Supervisión y Control S.A., que xestiona estacións de ITV, en colaboración coa Federación FADEMGA, para participar nun proceso de formación de posterior elección dun candidato para un posto de traballo en dita empresa.
- ✓ Facer de integración laboral das PCDI, unha realidade
- ✓ Nº de participantes no proceso de selección de candidatos
- ✓ Nº de participantes no proceso de formación e elección de candidato á posto de traballo
- ✓ 1 usuario da Asociación ASPABER que accedeu a un posto de traballo de ordenanza na estación de ITV de Zas

Nº Total usuarios participantes	Nº Total usuarios Participantes ASPABER	Nº total de postos de emprego creados ASPABER
4	3	1



*(Handwritten signatures in blue ink)*

**PROGRAMA DE FORMACION DE COMPETENCIAS**

**OBXETIVOS XERAIS:**

- Formar ós usuarios para adquirir unha acreditación conforme haber superado as probas nas seguintes materias (COMPETENCIAS CLAVE: lingua castelá, lingua galega/inglés/matemáticas)
- Participar en probas de competencia clave (na sede de Fademga Plena Inclusión Galicia), para conseguir o Certificado de Profesionalidade e facilitar a inserción laboral
- Mellorar e ampliar o currículo
- Participar en novas experiencias relacionadas coa integración socio-laboral

Nº Total usuarios participantes	Nº Total Competencias clave presentadas	Nº total de usuarios que aprobaron ½ competencias clave
15	60	9



**PROGRAMA DE INCLUSION NA COMUNIDADE**

**OBXECTIVOS XERAIS:**

- Conseguir desenvolverse no entorno participando en actividades que fomenten a autonomía e as relacións sociais
- Utilizar os recursos da comunidade para ampliar coñecementos e poner en práctica os conceptos aprendidos
- Favorecer e fomentar sentimentos de benestar, inclusión e calidade de vida

**Saídas/Visitas/ ano 2015:**

- ❖ Visita campeón galego de Cross
- ❖ Visita Centro Equestre o Ventoso
- ❖ Saída Ikea
- ❖ Saída Decathlon
- ❖ Saída Biblioteca de Carballo
- ❖ Saída danza Contemporánea en Santiago
- ❖ Entrega de tapóns no Barbanza
- ❖ Participación nun certamen literario
- ❖ Participación Concurso fotográfico-Ciudadanos europeos
- ❖ Entrega premios concurso fotográfico A-Fundación
- ❖ Visita Exposición Isidro Brocos
- ❖ Visita Exposición olladas da diversidade Di-Version-Arte
- ❖ Participación nos carteis de San Xoán
- ❖ Visita Borneiro (Cabana de Bergantiños)
- ❖ Saída Mosteiro Aciveiro
- ❖ Grabación Radio Fiot
- ❖ Visita Geriatros de Vimianzo
- ❖ Peregrinaxe a Caión
- ❖ Participación na Feira de Asociacións de Carballo



*[Handwritten signatures in blue ink]*

**CENTRO DE DIA**

• É un servizo especializado de atención diurna destinado a proporcionar unha atención integral ás persoas con discapacidade con necesidades de apoio xeneralizada e as súas familias. Facilita apoios e servizos diversos e flexibles, a través de actividades funcionais e significativas de tipo formativo, terapéutico ,ocupacional e lúdico, tanto no propio centro, como facendo uso dos diversos recursos comunitarios, para conservar e mellorar as súas capacidades e promoción da súa autonomía persoal

No servizo de Centro de Día atendemos a **15 usuarios**. Durante este ano, ademáis dos servizos dos Centros, como novidade, traballamos os seguintes programas.

**PROGRAMA HIXIENE E SAÚDE BUCO-DENTAL**

**OBXETIVOS**

- Facilitar o acceso a consulta de odontoloxía, en colaboración coa Facultade de Odontoloxía de Santiago, mediante acompañamentos e entrenamentos en probas relacionadas coas visitas médicas.
- Promover un bo coidado e hixiene dental



2015	CO	CD
Nº Acompañamentos	2	4
Nº Usuarios que participan en actividades de hixiene buco-dental	28	13
Nº Actividades de entrenoamento en exploración de saúde	-	4



**PROGRAMA DE APOIO EN SAUDE**

**OBXECTIVOS**

- Prestar os apoios necesarios ós usuarios e ás súas familias para minimizar as situación estresantes derivadas dos problemas de saúde e das consultas e probas médicas (acompañamentos, contacto telefónico con médicos de atención primaria, informes, actividades de coidado da saúde, entrenoamento específicos en probas médicas,...)

Nº Total usuarios participantes	Nº Total obxectivos Relacionados	Nº Acompañamentos/consultas telefónicas	Nº de entrenoamentos en probas médicas
6	5	10/8	6



*[Handwritten signatures in blue ink]*

## CENTRO RESIDENCIAL

- E un centro de convivencia temporal o permanente en réximen de internado para persoas con discapacidade con necesidades de apoio límite e intermitente que por razóns sociais, familiares u ocupacionais, teñan dificultades par a permanencia no seu fogar.
- Trátase dunha Residencia 225 días
- Residencia de luns a venres
- Dispón de praza de emerxencia de luns a xoves

No Centro Residencial atendemos a **15** usuarios.  
Durante este ano, ademáis dos Servizos do Centro,desenvolveronse como novidade, o seguinte programa:

### PROGRAMA DE FOMENTO DA AUTONOMÍA EN ENTORNOS COMUNITARIOS

#### OBXECTIVOS XERAIS:

- Minimizar o número de apoios que necesitan os usuarios de Centro Residencial para acceder a lugares ou grupos comunitarios
- Favorecer a integración
- Favorecer a elección de actividades de lecer e tempo libre
- Formar os usuarios de CR en control de gastos

Nº Total usuarios participantes	Nº Total obxectivos Relacionados	Nº plans de apoio diseñados
6	5	3



*[Handwritten signature]*

*[Handwritten signature]*

*[Handwritten signature]*

*[Handwritten signature]*

*[Handwritten signature]*

## CENTRO ESPECIAL DE EMPREGO

- O C.E.E. é unha empresa cuido obxectivo principal é a de realizar un traballo productivo, participando regularmente nas operacións de mercado, e cuido finalidade é asegurar un emprego remunerado e a prestación de servizos de axuste persoal e social que requiran os traballadores con discapacidade

Dentro do C.E.E xeramos condicións laborais para a incorporación das persoas con discapacidade intelectual a un posto de traballo, levando a cabo cantas accións sexan adecuadas para ofrecer produtos e servizos competentes e de calidade dentro do mercado aberto en un marco de Economía Social.

### ACTIVIDADES AS QUE SE DEDICA O C.E.E:

<p>Limpeza Viaria</p>	<ul style="list-style-type: none"> <li>• Concello de Carballo ano 2000-2016</li> <li>• Concello de Malpica ano 2013-2017</li> <li>• Concello de A Laracha ano 2013-2017 Limpeza Viaria e Punto Limpo</li> </ul>
<p>Carpintería e escaiola PRS</p>	<ul style="list-style-type: none"> <li>• Reparación mobiliario urbano</li> <li>• Escaiola: encargo de molduras para a firma Carolina Herrera en Sudamérica</li> <li>• Soldadura plástica franquicia PRS</li> </ul>
<p>Limpeza Edificios públicos</p>	<ul style="list-style-type: none"> <li>• Concesión limpeza de colexios de Carballo (Fogar, Bergantiños, Nétoma-Razo, unitarias e Cra..)</li> <li>• Limpeza oficinas servizos sociais Carballo</li> </ul>

### NOVIDADES 2015:

- Participación nun Programa piloto de profesionalización de Centros Especiais de Emprego a través do Igape
- Un usuario forma parte do Persoal da ITV de Baio en Zas
- Formamos parte da Comisión de Emprego de AEDIS representando a Comunidade Autónoma
- Incorporación ao Contrato de prestación de servizos dun novo colexio, San Luis Romero
- Incorporación de FRINSA como cliente de PRS



### EMPRESAS QUE CONFÍAN EN NOS

Durante o ano 2015 incrementamos outras empresa que confían en nos e fai que aprendamos a traballar, traballando

### DESTACAMOS:

CALVO CONSERVAS S.L	ALUMINIOS CORTIZO, S.A
REPSOL PETRÓLEO S.A	GALICIA TIN & TUNGSTEN, S.A
SARVAL BIO-INDUSTRIES NOROESTE S.A.U (Bioceval)	EMED TARTESSUS, S.L.U
REFOOD.S.L.U	SONDEOS Y PERFORACIONES INDUSTRIALES DE BIERZO, S.A
SAICA PACK	CREATIVA DIGITAL, S.L
FRINSA DEL NOROESTE SD	TERRATEC GEOTENIA Y SONDEOS, S.L
CONCELLO DE CARBALLO	CONCELLO DE A LARACHA
CONCELLO DE MALPICA	

Handwritten signatures in blue ink are present below the table, including names like 'Juan Cortizo' and 'Alfonso Quintana'.

## ATENCIÓN PSICOLÓGICA

- Este servizo ofrece atención aos usuarios con alteracións psicolóxicas que inciden na afectividade, conducta ou estado cognitivo.

### As actividades que se realizan dende este servizo son:

- Acompañamentos a médicos de familia, probas e especialistas
- Elaboración de informes psicolóxicos
- Control, supervisión e xestión da medicación
- Intervencións presenciais e telefónicas de apoio ás familias
- Elaboración de plans de intervención e apoio cos usuarios: plans de modificación de conducta (economía de fichas, pactos de convivencia, contratos de conducta, manexo de reforzos,...) apoio conductual positivo, planificación centrada na persoa
- Apoio psicolóxico en situación de estrés, ansiedade, duelo
- Entrenamento en técnicas de relaxación
- Seguemento do estado conductual-emocional dos usuarios
- Deseño, aplicación e avaliación de instrumentos de avaliación psicolóxica
- Coordinación do Servizo de Psiquiatría da Entidade



### ATENCIÓN PSICOLÓGICA EN NÚMEROS

	Centro Ocupacional		Centro de Día		TOTAL	
	2014	2015	2014	2015	2014	2015
Nº Intervencións telefónicas	216	221	251	253	467	474
Nº Acompañamentos a médicos e especialistas	153	159	57	61	210	220
Nº Informes elaborados para consulta/outras xestións	171	193	72	84	243	277
Nº Intervencións presenciais con familias	29	32	20	23	49	55
Nº de horas adicadas a xestión da medicación	590	640	245	280	835	920
Nº de consultas telefónicas a médicos de familia e especialistas	7	12	4	10	11	22

## Atención psiquiátrica

### Novidade 2015:

A través dun convenio co servizo de Saúde Mental, a asociación dispón dun servizo de psiquiatría unha vez ao mes no cento de Saúde de Carballo (o último venres de cada mes), así como a posibilidade de ser atendidos ante calquera urxencia por teléfono.

O servizo de Psiquiatría traballa dende a prevención para así evitar ingresos en unidades específicas ou visitas repetidas os servizos de urxencias das distintas dependencias dos complexos hospitalarios por non atopar resposta nin medicación apropiada nos médicos de familia.

	Xa	Fe	Ma	Ab	Ma	Xun	Xull	Set	Out	Nov	Dec	Total
CO	11	5	6	8	9	11	3	10	10	10	-	83
CD	7	-	3	3	4	2	-	4	1	4	2	30
<b>TOTAL</b>	<b>18</b>	<b>5</b>	<b>9</b>	<b>11</b>	<b>13</b>	<b>13</b>	<b>3</b>	<b>14</b>	<b>11</b>	<b>14</b>	<b>2</b>	<b>113</b>

## TRABALLO SOCIAL

- O Servizo de Traballo Social ten por obxectivo ofrecer a todas as familias orientación, información e asesoramento para así encontrar resposta as súas necesidades.
- Como parte da vida asociativa tamén se trata de fomentar a cooperación e intercambio de experiencias no Grupo de Familias, e organizando diversas convivencias (Sardiñada, xantar nadal)



Programa	Indicadores	Nº
Información, orientación e asesoramento familiar	Atención solicitudes información admisión	5
	Atención chamadas telefónicas (recibidas)	229
	Atención chamadas telefónicas (emitidas)	431
	Das cales:	270
	Avisos	198
	Información e asesoramento	107
	Tramitacións	51
	Relacionado con temas de saúde	230
	Atención familiar no Centro	50
Xestión de recursos sociais	Incapacitacións xudiciais	4
	Asesoramento xurídico	4
	Respiros Familiares	2
	Fademga(Turnos programados)	1
	Dependencia	1
	Xunta de Galicia	1
	Centro Aspaber	3
	Centro Pai Menni(Privado)	1
	Centro Ricardo Baró(Aspronaga) 1	1
	Campamento verán Xunta 1	1
Genatros Carballo 1	1	
Acompañamentos	Inyectables Enfermería saúde Mental	86
	Inyectables(outros)	4
	Urxencias/Médico/Enfermería	18
	Odontoloxía(Pacientes especiais)	2
	Inem	8
	Banco	17
	Servizo Público Emprego Galicia	4
	Seguridade social	3
Podólogo	4	
Adultos Sos	Visitas domiciliarias	7
	Compras	7

## NOVIDADE ANO 2015:

Empezamos a colaborar coa **Fundación Paideia**, que ofrece un Servizo de Información e Asesoramento Xurídico e Social gratuito a persoas con

discapacidade e os seus familiares.

Este servizo pretende dar resposta a multitude de interrogantes e problemas de natureza xurídica e social do ámbito da discapacidade e da dependencia(Modificación da capacidade, administración do patrimonio, cuestións testamentarias, patrimonio protexido....).



	Nº Familias participantes	Nº Total participantes
SARDIÑADA	55	196
XANTAR NADAL	86	321

Handwritten signatures in blue ink, likely representing the staff or representatives of the organization.

## LOGOPEDIA

- Vai destinada a todos os usuarios que por múltiples causas teñan unha linguaxe deficitaria o carezan da mesma, co fin de que todos teñan dereito a comunicarse e a recibir información ben mediante linguaxe ou a través dun sistema aumentativo ou alternativo de comunicación (SAAC)

Ó servizo de Logopedia acuden un total de **40 usuarios/as do centro**.

Este servizo proporciona respostas a patoloxías como:

- **Problemas na comunicación e linguaxe**
- **Alteración no ritmo da fala**
- **Alteracións nas cualidades da voz**
- **Deficits na audición**
- **Problemas na deglución**
- **Uso de sistemas alternativos(saac)**

Ademáis de prestar a atención individual na aula específica de logopedia. Tamén presta apoio e dá instrucións as profesionais de centro de día elaborando os obxetivos do P.D.I e facendo material específico para traballar con eles/as na propia aula (**15 usuarios/as**).

Tamén se realizan acompañamentos para a revisión e seguimento de audífonos en centros especializados, ademáis de facelo dende o propio servizo.

**NOVIDADES ANO 2015:**

**Programa de Deglución** en colaboración coa unidade de fisioterapia.

Este programa está deseñado para todos aqueles usuarios que teñen alteracións na deglución.

**Como obxetivos:**

- Deseñar un programa específico e individual que atende as características de cada un
- Autoconcienciar os usuarios de dietas de alimentos que deben tomar.
- Uso correcto de utensilios
- Favorecer unha postura correcta
- Proporcionar utensilios adaptados para os usuarios con problemas motrices.
- Identificar os usuarios con maior risco de atragantamento
- Identificar alimentos de risco mediante rexistros diarios
- Petición de forma oral y/o signos do menú para potenciar a comunicación

**Programa de Saídas Logopedia**

Incorporación de todos os usuarios do Centro as saídas o exterior para traballar aspectos relacionados ca comunicación e conceptos, ambos recollidos no PDI co fin de:

- ✓ Intercambio comunicativo con outros interlocutores
- ✓ Manexo dos euros
- ✓ Orientación espacio-temporal noutros entornos
- ✓ Fomentar a autonomía
- ✓ Fomentar a elección e toma de decisión

**TIPO DE SAIDAS:**

Supermercados, centros comerciais, feiras, diferentes locais comerciais  
Saídas en grupos de 4 ou 5 persoas de forma semanal



Handwritten signatures in blue ink at the bottom of the page.



## FISIOTERAPIA

- Este servizo ofrece aos usuarios do centro un servizo especializado que aborde de forma individualizada os distintos problemas de saúde dende o punto de vista da rehabilitación física e sempre dende un enfoque biopsicosocial.



O servizo de Fisioterapia acuden un total de **43 usuarios**, dos cales **7** pertencen ó **Centro de Día** e **36** ó **Centro Ocupacional**. Realízase unha abordaxe tanto individual como grupal, dependendo das necesidades de cada usuario.



**Outras actividades que se levan a cabo dende este servizo son:**

- ✓ Control de peso mensual en usuarios de fisioterapia grupal
- ✓ Seguemento e tratamento de afeccións respiratorias e cardiovasculares
- ✓ Seguemento da aparición de úlceras e toma das medidas pertinentes
- ✓ Seguemento e tratamento de lesións osteoarticulares e musculares nos que estea indicada a fisioterapia
- ✓ Realización de cambios posturais en usuarios con cadeira de rodas
- ✓ Rehabilitación en piscina
- ✓ Asesoramento, seguemento e acompañamento a Oza dos usuarios que precisen servizo médico/ortopédico (usuarios de cadeiras de rodas e calzado ortopédico)
- ✓ Acompañamento a Oza dun usuario para controlar a espasticidade mediante a inyección da toxina botulínica
- ✓ Apoio a determinados usuarios con limitación na mobilidade articular
- ✓ Estimulación do tránsito intestinal a usuarios que teñen problemas de deposición

COMEDOR

- A través do servizo de comedor a entidade facilita un menú sano e equilibrado que garantiza unha boa alimentación dos usuarios do Centro. Dende o servizo de cociña, e baixo a supervisión dunha nutricionista elabóranse os menús que constan dun primer plato, segundo plato e postre.
- Tamén se elaboran menús especiais para aqueles usuarios que por prescripción médica necesitan calquer tipo de dieta o réxime alimenticio.
- O comedor consta de tres turnos, nos cales os profesionais do centro prestan apoio que permita traballa hábitos e habilidades relacionados coa alimentación dos usuarios



Novidades 2015:

Peticións de menú de forma oral ou a través de símbolos e signos para fomentar o intercambio comunicativo noutros entornos.

Favorecer a elección do menú para fomentar a toma de decisións.

Establecer alimentos de risco para prever atragantamentos.

1 TURNO COMEDOR

Centro de Día  
Horario: 12h45

Usuarios con gran número de apoios. Necesitan de atención individual e preparación do prato

16 usuarios

2 TURNO COMEDOR

HORARIO:13H00

Apoio e adquisición de hábitos  
Obxetivos individuais, marcados no PDI  
Obxetivos específicos de:  
Seguimento e toma de conciencia das dietas  
Aprendizaxe do uso de utensilios  
Potenciar a autonomía  
Pedir a comida de forma verbal  
Elección do prato  
Introducir novos alimentos na dieta

11

3 TURNO COMEDOR  
CENTRO OCUPACIONAL  
Hora:13h15

Apoio para a preparación de prato, por problemas de motricidade

9

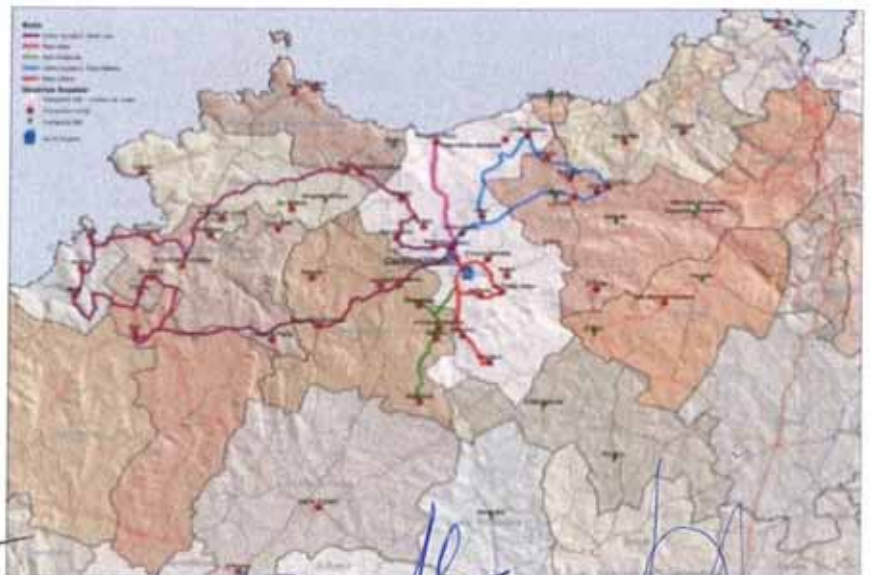
TRANSPORTE

- A través do servizo de transporte a entidade atende aos usuarios que proveñen de 14 concellos disitintos, por este motivo o Centro conta cunha ampla red de transporte, necesitando tanto de medios propios como contratados para levar a cabo os desprazamentos de ida e volta, dende o domicilio ata o centro dende os puntos de ruta establecidos e tendo en conta a máxima cercanía das vivendas.

Liñas de transporte no ano 2015:

- Liña de Autos Queijeiro Carballo – Tordoia
- Liña de Autos Queijeiro Ruta Laxe
- Liña de Autos Queijeiro Ruta A Laracha
- Incorporación do servizo de Taxi

E segue mantendo os medios de transporte que dispón a Asociación en liñas próximas.



Handwritten signatures in blue ink at the bottom of the page.

## OCIO E TEMPO LIBRE

- O Club de Ocio e Tempo Libre "Manuel Pose Veiga" favorece a participación e a integración das persoas con discapacidade intelectual en actividades culturais e de lecer, normalizados e integrados.
- O seu obxectivo é proporcionar aos usuarios os recursos necesarios para que poidan exercer o seu dereito a un lecer individual e compartido en igualdade de condicións que o resto da comunidade.



DATA	ACTIVIDADE	PARTICIPANTES	ACOMPAÑANTES
Marzo 2015	Cea 30 aniversario Xiria Basket	8	2
27/03/2015	Xornada artístico cultural Bastiagueiro marzo	22	4
25/04/2015	Festa na honra a San Benito Menni Betanzos	12	3
27/06/2015	Tramo final camino Corcubiión-Fisterra	14	3
13 o 18 xullo	Campamento Portonovo	52	
08/11/2015	Xogos de Mesa Betanzos	18	4
13/12/2015	Concurso Saltos Casas Novas	12	3

## Programa de actividades lúdico-deportivas

- Este programa está dirixido a todos os usuarios da entidade. O programa ofrece a posibilidade de participar, con apoio dos profesionais e voluntarios formados en actividades dinámicas, adaptadas as súas habilidades motrices e necesidades individuais e con contido lúdico deportivo.

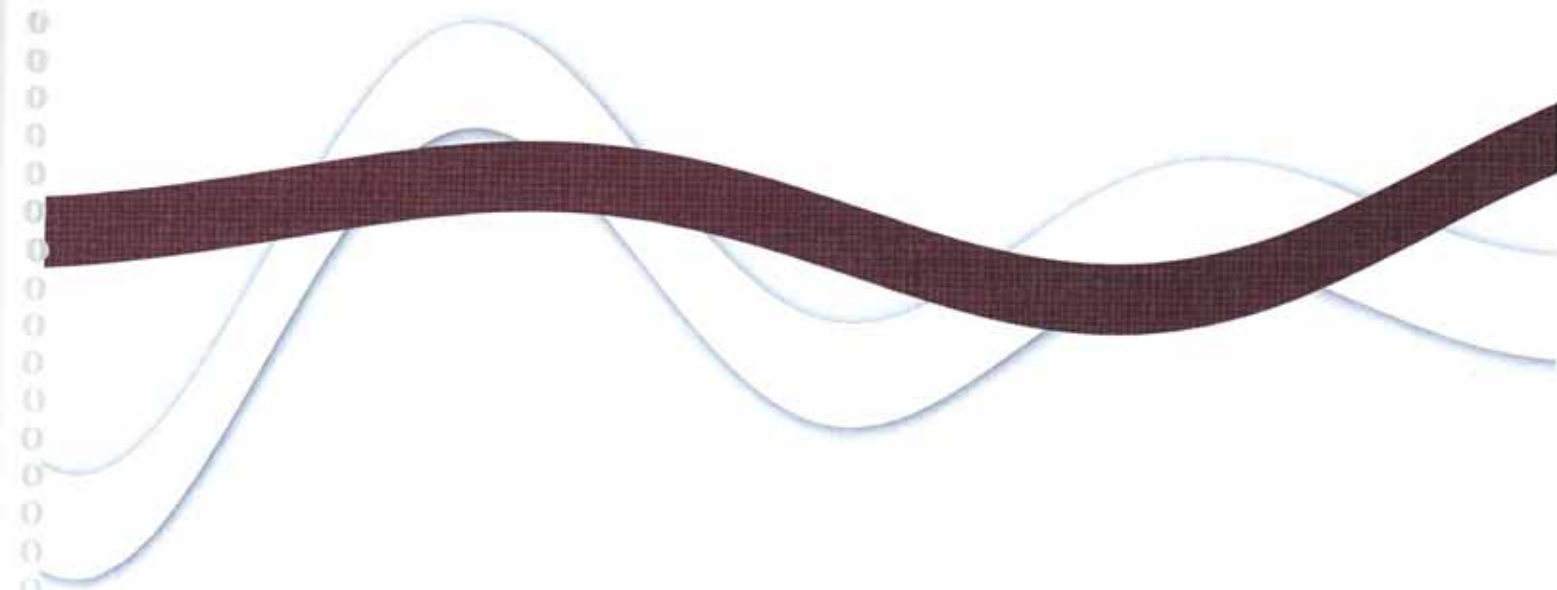
## Os obxetivos a conseguir son os seguintes:

- Aumentar a satisfacción das necesidades individuais dos nosos usuarios
- Mellorar a axilidade física (reducir a porcentaxe de grasa corporal, tonificar o corpo, mellorar o equilibrio e postura e aumentar a vitalidade e a enerxía
- Promover a realización das actividades en contornos comunitarios (piscina, pavillón municipal, club de padel,...)
- Favorecer a inclusión na comunidade a través de saídas a entornos naturais e culturais.

DIAS	Actividade	Participantes		Monitores
		2014	2015	
Luns	Piscina	51	53	5 monitores contratados 4 profesionais
Mércores	Ximnasia mantemento	70	71	1 monitora
Xoves	Pádel	29	30	1 monitora 2 acompañantes
Venres	Baloncesto	29	36	3 monitores Xiria Basket 1 acompañante
Venres	Baile "Ritmos Latinos"	77	62	1 profesor 1 acompañante



### **3. Accions formatives de persoal**



A

### 3-ACCIONS FORMATIVAS DO PERSOAL ANO 2015

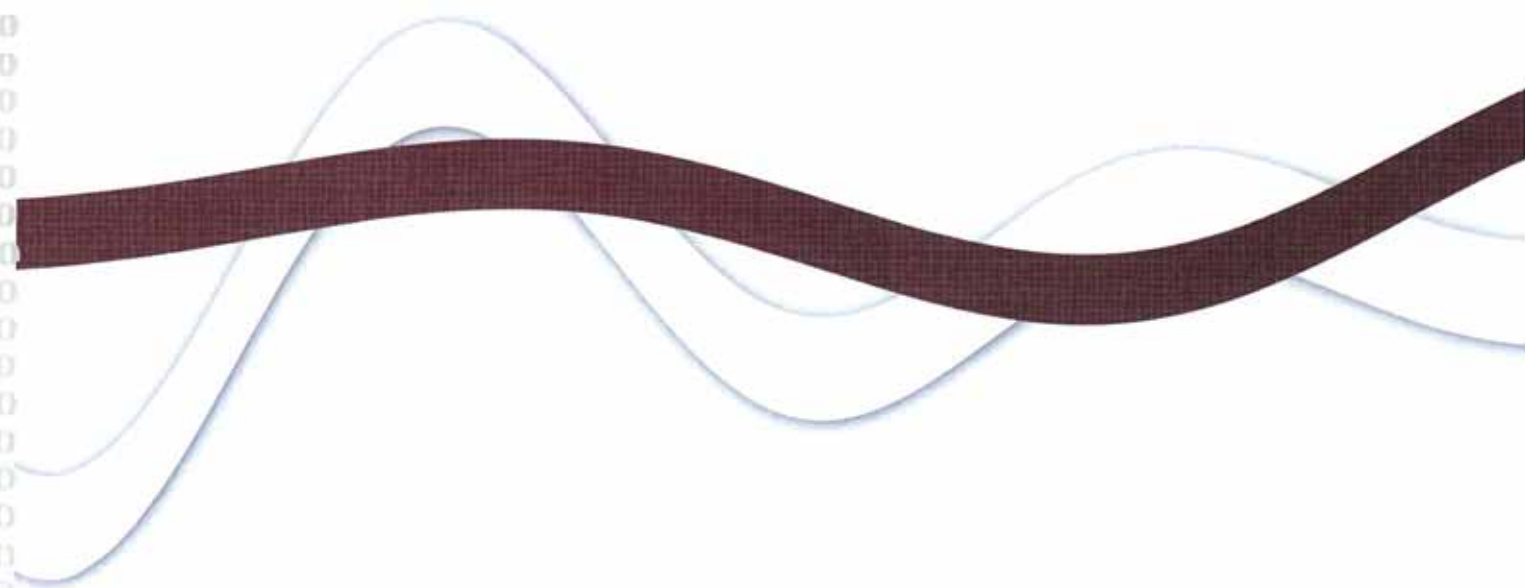
A aposta da formación continua nos nosos profesionais é un valor en alza. Este ano realizáronse as seguintes accións formativas.

Participación nunha formación continua unha vez ó mes no deseño de obxetivos para a mellora dos PDI dos usuarios.

ACCIONS FORMATIVAS		
Data	DENOMINACION DO CURSO	Nº ASISTENTES
Todo o ano	Curso afectivo-sexual para PCDI	Todo o persoal
Sesión mensual de 3,30h	Grupo de traballo cos PDI en Vigo	1
24 set ata o 2 de xullo	Grupo de traballo sobre alteracións de conducta e problemas mentais en Santiago	1
18/05/2015	V Xornada técnica: aspectos éticos e xurídicos en atención en persoas con capacidade modificada.	1
08/06/2015	Sesión informática	2
24/06/2015	Dinamización de equipos de traballo	Todo o persoal
	Formación interna (carteira de servizos, protocolos de centro e exposición de programas: afectivo sexual, deglución)	Todo o persoal
02/10/2015	O proceso de duelo en PCDI	2
15/10/2015 16/10/2015	Prevenção, detección e pautas de actuación en caso de abusos a PCDI	2
19/10/2015	5º sesión clínica de saúde mental e DI	2
20/11/2015	IX Seminario sobre discapacidade intelectual e saúde mental	3



## **4. Actividades reseñadas 2015**



## 4-ACTIVIDADES RESEÑADAS 2015

### RECONOCIMIENTOS E HITOS

- NO ano 2015 renovamos o Programa WEB e demos o salto ao mundo das REDES SOCIAIS dando cumprimento o noso Plan de Comunicación que pretende dar visibilidade a nosa organización.
- Grabación dun Programa da Televisión Galega (TVG) no Centro Ecuestre do Ventoso coa participación de 20 usuarios de Aspaber.
- Constitúese a comisión de Emprego de AEDIS da que formamos parte en Representación da Comunidade Autónoma.
- Reunion interdisciplinar dirixida por Juan Carlos Díaz del Valle á que asisten o Psiquiatra da unidade de saúde mental, médico de familia do Centro de Saúde de Carballo e profesionais de Aspaber para establecer pautas de apoio e colaboración na atención dos nosos usuarios.
- Un usuario de Aspaber entra a formar parte do persoal da ITV de Baio (Zas).



### BOAS PRÁCTICAS

- ✓ A cámara de comercio España elixe o proxecto de web e redes sociais como boa Práctica á Asociación ASPABER.



### VISITAS

- Visita de Zaira Rodríguez, Deputada responsable da Area de Servizos Sociais da Deputación Provincial da Coruña para a ampliación do Centro de Día e traslado do taller de escaiola.
- Vsita do Director de Geriatros as nosas instalación.
- Visita de todos os candidatos á Alcaladía de Carballo de todos os grupos políticos para expoñer as inquietudes e necesidades da nosa organización.



- Visita de Coro Piñeiro Secretaria da Consellería de Política Social.
- Visita de Anxela Franco.
- Visita ás instalacións de ASPRODES en Salamanca para ver en funcionamento o novo modelo de emprego.
- Colaboración entre o Centro Tomas Barros, APEM (Asociación de Enfermos Mentales ) e Aspaber nunha xornada de Estimulación cognitiva, e posterior representación dunha obra de teatro.
- Convivencia dos usuarios de ASPABER cos residentes de Geriatros e exposición de material



## ENTREVISTA

- Coro Piñeiro Secretaria de la Consellería de Política Social

## ASISTIMOS

- ✓ Entrega de medalla de Ouro a Conservas Calvo
- ✓ Debate Parlamentario do Concerto Social- Parlamento de Galicia
- ✓ O Futuro do medio rural , promovido pola Xunta de Galicia
- ✓ Participación no outono de teatro, un grupo de 6 usuarios partiparon no Teatro Lido
- ✓ Participación na xornada "Empresa e Discapacidade organizada pola Fundación PAIDEIA

## INVESTIGACION E COLABORACIONES

- Colabora coa red de calidade de vida de Plena Inclusión
- Colabora no Estudio de investigación de Fundación Pública Galega de Medicina Genética do Dr Angel Carracedo para a discapacidade intelectual
- Colaboración co Centro de Saúde da comarca na importancia da formación e apoio coa atención dos usuarios

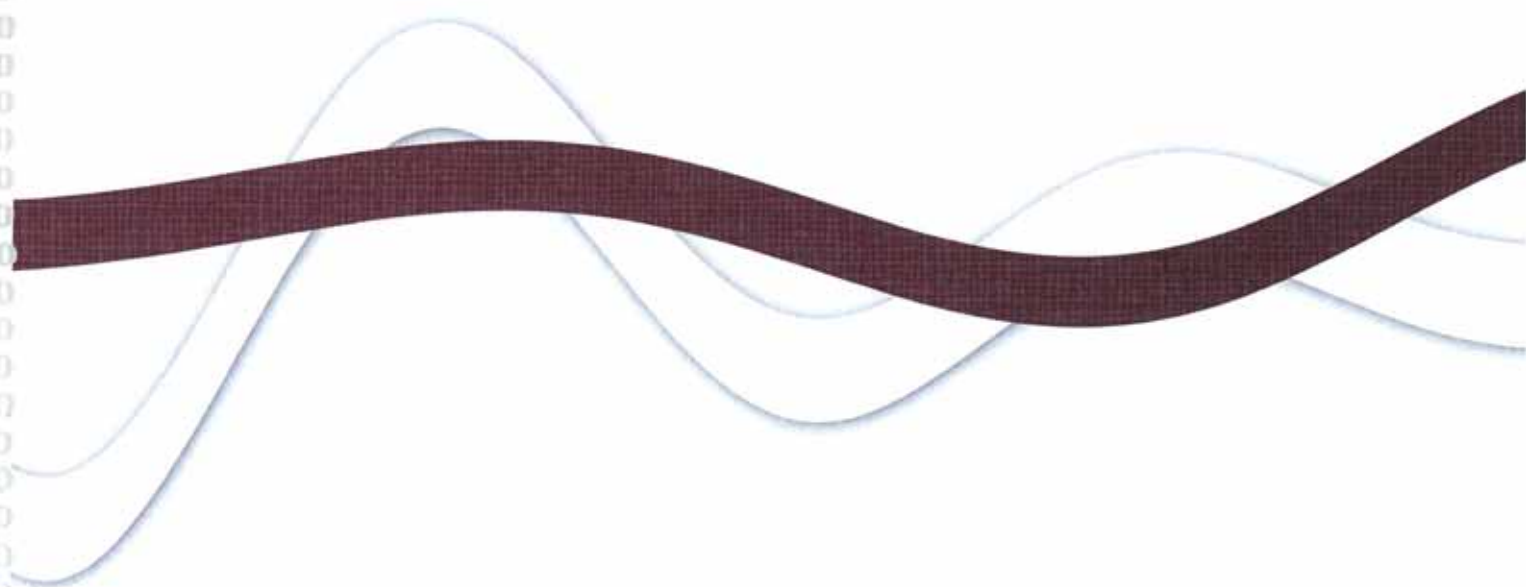
## OUTROS

- Convenios de Colaboración coa Universidade para alumnos en Prácticas
- Participación no Grupo de Traballo sobre Discapacidade intelectual e trastorno mental mediante o traballo en Rede con outras entidades de Fademga.
- Participación en información e asesoramento a colexios públicos da zona que teñen alumnos con discapacidade





## **5. Comunicaciones nos medios**



# 5-COMUNICACIÓN NOS MEDIOS

ASPABER quiere posicionarse no entorno local e autonómico destacando aquí as principais noticias.



### Visita de la diputada Zaira Rodríguez

La alcaldesa de Cee, en su calidad de diputada provincial responsable del Área de Servicios Sociais de la Diputación, visitó ayer las instalaciones de Aspaber, en Carballo. Lo hizo acompañada por compañeras del PP en Carballo, como el portavoz Miguel Ferrás, además del parlamentario autonómico Aurelio Núñez y la nacional Marga Varela. Rodríguez conoció el proyecto de ampliación de las instalaciones del centro. Los responsables de Aspaber solicitaron ayudas al organismo provincial para acometer el proyecto. Zaira Rodríguez se llevó el borrador del proyecto y señaló que lo llevará a la presidencia, con CAJAL.



El grupo de Dances from España participó en el festival celebrado ayer en el Pazo de Cultura de Carballo.

### Aspaber celebró su tradicional festival navideño

El Pazo de Cultura de Carballo se llenó ayer con motivo del tradicional festival navideño de la asociación de discapacitados políticos Asgabier. Como en cada edición ofrecieron un gran espectáculo en el que el resultado del Ocio tuvo especial protagonismo. En esta fiesta, la presencia conjunta de las referencias carballesas, como los bailarines para la danza en Carballo y en Cee, además de actividades realizadas por los socios. En la tarde se celebró un sorteo a cargo de los socios de las parroquias de paraiso y deporte social. A su vez, la parroquia carballesa dio el primer premio de música. La Navidad con el regalo a cargo de sus Franciscas Paga.



Araceli Franco (primera por la derecha) recorrió las instalaciones con la gerente, Dolores Fernández, y el OCA.

### Aspaber expone a la Diputación la necesidad de ampliar el centro de día

**P.B.M. CARBALLO / LA VOZ**  
La diputada provincial de Servicios Sociais, la nacionalista Araceli Franco, visitó y conoció ayer las instalaciones de la Asociación de Padres de Discapacitados Políticos de Bergantiños (Asgabier), en A Vila de Carballo. Lo hizo acompañada por el alcalde, Evencio Ferrero, y los ediles Xosé Regalado y Maica Ures. Según explicó la gerente del centro, Dolores Fernández, en su día se había firmado con el anterior presidente de la Diputación, Diego Calvo, el compromiso para contribuir a la mejora de las instalaciones del centro de día. El convenio no se llegó a rubricar, de ahí que desde Aspaber soliciten trasladarle ayer a sus nuevos responsables del este provincial la urgente necesidad de acometer esa obra y el acuerdo que había. Franco, según valoró Fernández, se mostró receptiva al cumplimiento del compromiso. Aunque no se habló de plazos, y dado que esta ayuda llega a una vez, considera la directora que no se podría ir más allá de junio del 2016. Los tiempos son limitados.

## El 69 % de los bergantiñáns están satisfechos con la limpieza viaria

Los vecinos de concellos con menos de 10.000 habitantes se quejan más



### Aspaber también traspasa las barreras digitales

**LA VOZ**  
Asgabier, asociación de discapacitados políticos, ofrece a sus socios un curso de alfabetización digital. El curso está pensado para personas que no saben usar un ordenador o que no saben navegar por Internet. El curso se imparte en el Pazo de Cultura de Carballo y se imparte en castellano. El curso se imparte los martes y jueves de 10 a 12 horas. El curso se imparte en el Pazo de Cultura de Carballo y se imparte en castellano. El curso se imparte los martes y jueves de 10 a 12 horas. El curso se imparte en el Pazo de Cultura de Carballo y se imparte en castellano. El curso se imparte los martes y jueves de 10 a 12 horas.

### Aspaber recibe el apoyo de los candidatos carballeses

**CARBALLO / LA VOZ**  
Aspaber recibió ayer el apoyo de los grupos políticos que se presentan en Carballo. Y sobre todo, conocieron sus principales demandas, en un informe entregado por la directora, Dolores Fernández, relatado ante miembros de la directiva. Hay muchos aspectos que le preocupan: la accesibilidad (con empujadores amigables o la seguridad), con algunos de ellos. También dijo que a los usuarios les gustaría votar, lo que requeriría un cambio de la legislación. También le preocupa el copago: mermar aún más las bajas asignaciones y en algunos casos poder suponer que algunos no puedan acudir a un centro. O la educación: el sistema actual obliga a los que pasan de 12 y 16 años, por falta de apoyos específicos. La atención en los centros de salud y, sobre todo, el futuro contrato de limpieza viaria, son otras de sus inquietudes.



Los candidatos (el del PP llegó más tarde), ayer en la sede de Aspaber. A LA CAJAL.

*[Handwritten signatures and scribbles in blue ink at the bottom of the page.]*

## ESTADÍSTICAS DA REDE SOCIAL FACEBOOK

- **Comunidade**

O número de seguidores a 31/12/2015 foi de **1.721 usuarios**.



*Evolución dende a apertura da páxina en marzo 2015: ao comezo houbo un aumento rápido debido á realización dunha campaña de promoción inicial, pero a comunidade de seguidores seguiu (e segue) aumentando de xeito orgánico día a día.*

- **Alcance e interacción**

O alcance medio das publicacións realizadas durante este período foi de **1.267 usuarios**, que realizaron un total de máis de **9.800 "me gusta"** e interaccións coas publicacións realizadas.

- **Público**



*Gráfico onde se amosa o perfil de público da páxina por sexo, idade e localización.*

## ESTADÍSTICAS DA PÁXINA WEB

- **Visión xeral de audiencia**

Durante o 2015 o 74,9% das sesións foron de novos visitantes e o 25,1% restante correspondeu a visitantes que regresaron.

