

# MEMORIA 2017



**ASPABER**

ASOCIACIÓN DE PAIS DE DISCAPACITADOS PSÍQUICOS DE BERGANTIÑOS  
A BREA S/N · 15102 CARBALLO · A CORUÑA  
[www.aspaber.com](http://www.aspaber.com) · [www.facebook.com/asociacionaspaber](https://www.facebook.com/asociacionaspaber)

## ÍNDICE

### VISIÓN XERAL

Descrición da organización .....	2
Ámbito de actuación .....	2
Historia da Asociación.....	2
Órganos de goberno e funcionamento .....	3
Misión, Visión e Valores da Entidade .....	4
Organigrama da Entidade.....	4
Aspaber en números.....	5
Calidade e transparencia.....	6
Formamos parte de.....	6
Participación en redes asociativas.....	6
Convenio con entidades.....	6

### CENTROS E SERVIZOS

Centro Ocupacional .....	7-8
Centro de Día.....	9
Centro Residencial.....	10
Centro Especial de Emprego.....	11-13
Centro Educativo.....	14-15
Atención psicolóxica e atención psiquiátrica.....	16
Traballo Social.....	17
Logopedia.....	18
Fisioterapia.....	19
Comedor e Transporte.....	20
Programa de actividades lúdico-deportivas.....	21-22
Club de Ocio “Manuel Pose Veiga”.....	23

### MELLORAS NAS INSTALACIONES.....24

### ACCIÓNS FORMATIVAS

Formación do persoal.....	25
Formación dos usuarios.....	26
Convenios de formación prácticas.....	27

### MEDIOS DE COMUNICACION

Presencia na prensa.....	28
Páxina Web e redes sociais.....	28-28

### ACTIVIDADES RESEÑADAS 2017.....30-36

# VISION XERAL

## DESCRIPCION DA ORGANIZACIÓN

A Asociación de Pais de Persoas con Discapacidade Intelectual de Bergantiños, **ASPABER**, é unha Asociación de pais e familiares de persoas con discapacidade intelectual que **nace no ano 1976**.

É unha asociación aberta e plural, en contínuo proceso de adaptación ante a realidade e as necesidades das persoas con discapacidade intelectual.



## ÁMBITO DE ACTUACIÓN

O ámbito de actuación da Asociación ASPABER é **provincial, abarcando 14 Concellos** da provincia de A Coruña:

A Coruña, Laracha, Arteixo, Cabana, Carballo, Cerceda, Coristanco, Laxe, Malpica, Ponteceso, Santa Comba, Tordoia, Val do Dubra e Zas.

## HISTORIA DA ASOCIACIÓN

PERÍODO	FEITOS
1976	A Asociación ASPABER <b>constitúese no ano 1976</b> sen fins de lucro como resposta a un grupo de pais que observan un futuro incerto sen centros nin servizos para atender aos seus fillos e fillas. Inicia os seus primeiros pasos nun local cedido polo Concello de Carballo nas instalacións do colexio hoxe chamado Fogar.
1983	No ano <b>1983</b> iniciase a <b>construcción dun Centro Ocupacional</b> estreando as instalacións no ano 1986 cun total de 30 usuarios.
1994	A Asociación conta cun total de 60 usuarios e xorde unha nova esixencia, as persoas que residen lonxe do Centro, para iso constrúese unha <b>miniresidencia</b> que se poñerá en marcha no ano <b>1997</b> con 16 usuarios
1999	Amplíanse as instalacións destinadas a talleres de carpintería e manipulados
2000	<b>Crease o Centro Especial de Emprego ASPABER S.L</b>
2004	O C.E.E preséntase o concurso de <b>Limpeza Viaria</b> do Concello de <b>Carballo</b> onde consegue a concesión por un período de dez anos.
2012	Concesión de <b>limpeza viaria</b> do Concello de <b>Malpica</b>
2013	Concesión do <b>Punto Limpo e Limpeza Viaria</b> do Concello de <b>A Laracha</b>
2013	Concesión <b>limpeza de colexios de Carballo</b> (Bergantiños, Fogar, Nétoma -Razo), unitarias e CRA
2015	Concesión limpeza colexio San Luis Romero
2016	O C.E.E <b>xestionará un novo depósito de residuos</b> vinculado ao punto limpo de <b>A Laracha</b> . O C.E.E ASPABER S.L asinou por catro anos a <b>adjudicación do servizo dos Edificios Administrativos e de Formación e Oficios do Concello de Carballo</b> . O C.E.E ASPABER S.L frmou o novo contrato de limpeza viaria e servizos conexas do Concello de Carballo.
2017	<b>Creación do Centro Educativo ASPABER</b>

## ORGANOS DE GOBERNO E FUNCIONAMENTO

### ASAMBLEA DE SOCIOS:

É o órgano supremo de goberno e decisión da Asociación. Reúnese, polo menos unha vez ó ano e onde se tratan os asuntos de maior relevancia e importancia: Aprobación das contas anuais, da memoria de xestión, do presuposto para o seguinte ano, etc...

### XUNTA DIRECTIVA:

É o órgano encargado da xestión e representación da Asociación en toda a súa amplitude e reúnese varias veces ó ano.



Asamblea Xeral de Socios

### MEMBROS DA XUNTA DIRECTIVA:



### XERENTE E DIRECTORA:

É a persoa encargada de dirixir e coordinar os diferentes Centros e Servizos e de executar os acordos adoptados pola Xunta Directiva. Este cargo o ostenta Dona. **Dolores Fernández García.**



MISION, VISION E VALORES DA ENTIDADE

MISION

Contribuir a que as persoas con discapacidade intelectual e as súas familias, dispoñan dos apoios necesarios para poder desenvolver o seu proxecto de vida e lograr a súa inclusión como cidadáns.



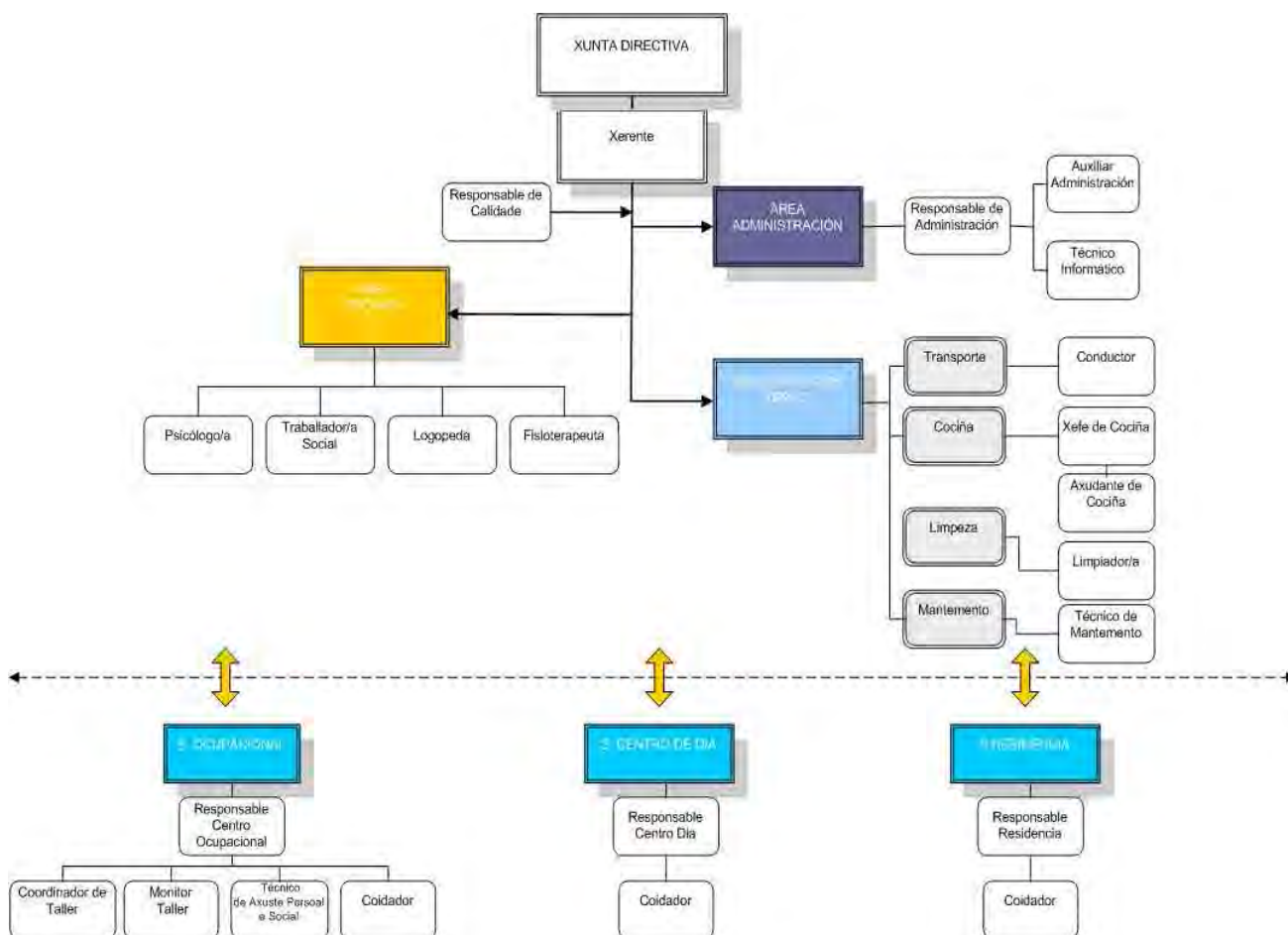
VISION

No ano 2016 ASPABER seguirá a ser unha entidade aberta que promove o cumprimento dos dereitos das persoas con discapacidade intelectual de Bergantiños e seguirá a ser un referente galego na inserción laboral de persoas con discapacidade intelectual. Contará con novas infraestructuras que permitirán responder ás demandas dos tempos e prestará novos servizos axustados ás necesidades dos usuarios

VALORES

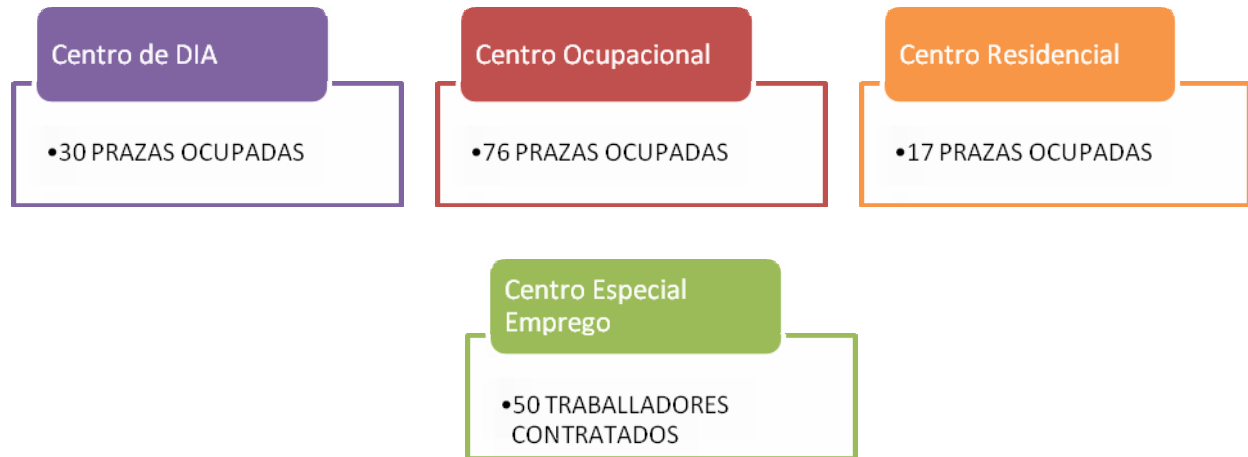
- Capacidade de superación
- Apoio á persoa con discapacidade
- Traballo en equipo
- Inconformismo
- Dinamismo

ORGANIGRAMA DA ENTIDADE

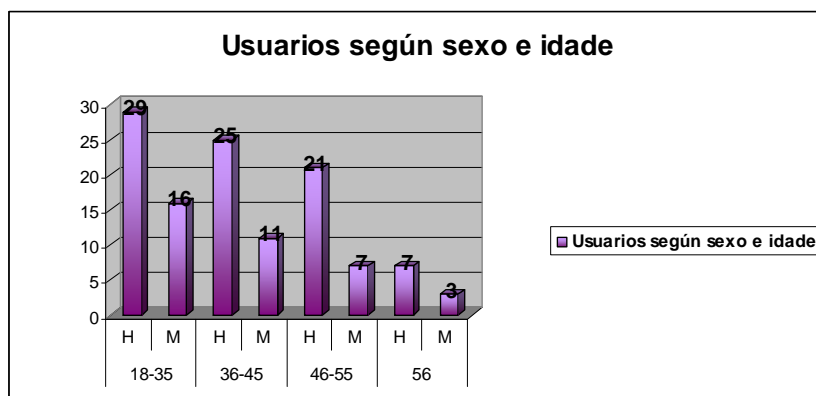
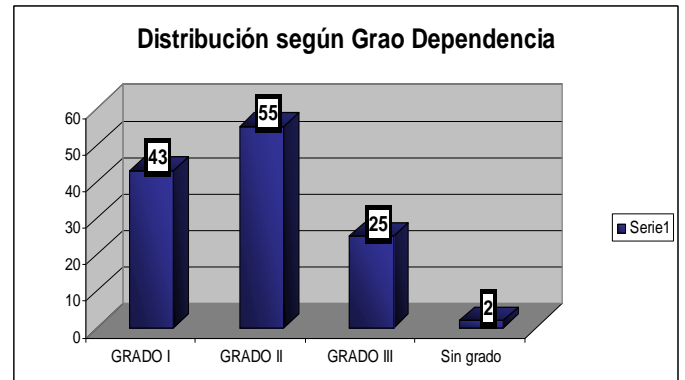
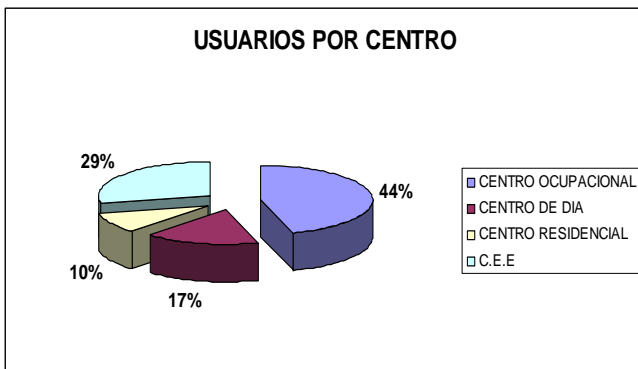


ASPABER EN NUMEROS

USUARIOS DA ENTIDADE



Fuente: Diciembre 2017



DEMANDAS DE PRAZAS

Durante o ano 2017 **6 familias** acudiron a Asociación ASPABER para asesorase e demandar praza para o seu familiar.

## CALIDADE E TRANSPARENCIA

**A Asociación ASPABER oferta servizos de calidade pois é un dereito ético das persoas con discapacidade intelectual e das súas familias.**

Esta entidade posee o selo de calidade de **ISO 9001:2008**, certificación que ano tras ano, conseguimos manter e que acredita a nosa mellora continua, a eficacia e a eficiencia para seguir así avanzando na mellora dos servizos que prestamos. No ano 2017, con data 08/03/2017 renovamos a nosa Certificación de CALIDAD coa empresa Bureau Veritas.



Tras saír a ley **19/2013 de diciembre Transparencia, acceso á información pública e buen goberno**, ASPABER traballa con transparencia, publicando anualmente as súas memorias e contas.

## FORMAMOS PARTE:

**-Grupos de traballo de Fademga Plena Inclusión Galicia:**

- U.D.S VIVENDAS
- U.D.S EMPLEO
- U.D.S DE PARÁLISIS CEREBRAL E AUTISMO
- GRUPO DE TRABAJO SOBRE TRASTORNOS MENTAIS E/OU ALTERACIONES CONDUCTUAIS

**-Membro Xunta Directiva AEDIS**

## PARTICIPACIÓN EN REDES ASOCIATIVAS

- Fademga Plena Inclusión Galicia 
- Confederación Plena Inclusión 
- AEDIS: Asociación de Centros Especiais de Empleo 
- Fundación Paideia 

## CONVENIOS CON ENTIDADES

- **XUNTA DE GALICIA** - Consellería de Traballo e Benestar Social para a prestación de servizos en Centro Ocupacional, Centro de Día e Centro Residencial.
- **DEPUTACION PROVINCIAL** - Convenio de mantemento e equipamento
- **LA CAIXA** - Axuda de equipamentos
- **CONCELLO DE CARBALLO**
- **CONCELLO DE A LARACHA**
- **CONCELLO DE MALPICA**
- **INSTITUTO MONTE NEME CARBALLO**



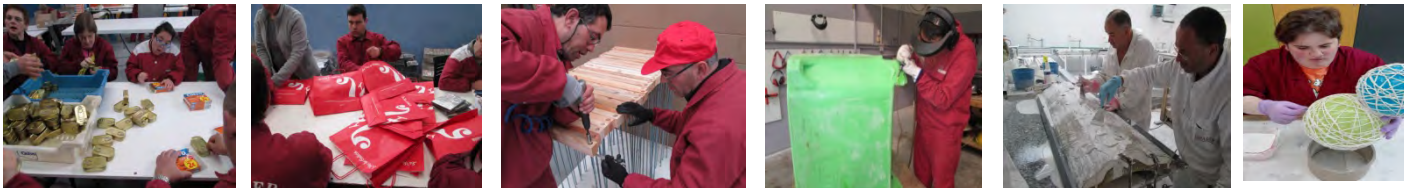
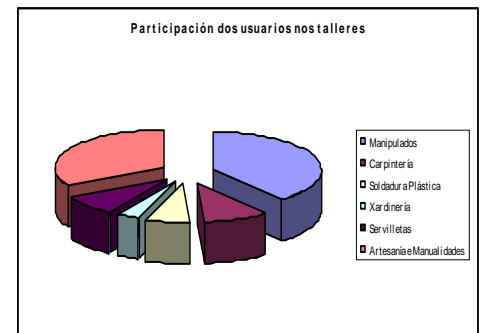
# CENTROS E SERVIZOS

## CENTRO OCUPACIONAL

• É un servizo de atención integral que atende a persoas con discapacidade con necesidades de apoio límite e intermitente. Facilita o desenvolvemento das capacidades residuais en áreas formativo-laborais e ocupacionais co fin de conseguir un axuste persoal, social e laboral que lles leve a súa integración e a normalización das súas condicións de vida.

### ÁREA OCUPACIONAL

- Tres talleres de **manipulados**
- Dos talleres de **carpintería**
- Un taller de **soldadura plástica**
- Un taller de **escaiola**
- Un taller de **xardinería**
- Un taller de **servilletas**
- Un taller de **artesanía e manualidades**



### ÁREA APOIO PERSONAL E SOCIAL

- **Axuste persoal e social I:** cada persoa con discapacidade intelectual xunto co equipo técnico e profesionais de atención directa do Centro elabora e traballa o Programa de Desenvolvemento Individual a través dos diferentes programas
  - **Desenrolo Personal:** Competencias, Educación Vial, Educación afectivo-sexual
  - **Estimulación cognitiva:** Memoria, Atención e Orientación, Manexo do euro, Mellorando a escritura e a Lectura, Informática
  - **Habilidades Sociais:** Resolución conflitos, autoxestores
  - **Inclusión social:** Participación na comunidade, programa lúdico-deportivo
- **Axuste persoal e social II:** cada persoa recibe a atención e apoio psicolóxico que precise nun ambiente relaxado e tranquilo a través do traballo transversal das diferentes habilidades adaptativas: benestar emocional, relacións interpersoais, benestar físico e autodeterminación.





## ÁREA DE INSERCIÓN LABORAL

- O seu obxectivo xeral é que as persoas con discapacidade intelectual do CO, con capacidade para integrarse no mundo laboral, poidan acceder a un traballo remunerado acorde coas súas necesidades e características persoais e familiares.
- Actividades de esta área son: F.O.L (Formación e Orientación Laboral), prácticas laborais, elaboración de currículums, prevención de riscos...

## ACCIÓN DESTACADAS DURANTE O ANO 2017

**DIARIO VIAXEIRO:** Co obxectivo de mellorar a comunicación coa familia, os usuarios comunicanse coa familia contándolles as súas experiencias e preocupacións, utilizando para elo fotos, imáxes...para facerlles partícipes da súa vida.  
**Un total de 10 usuarios están traballando con esta metodoloxía.**

**PROGRAMA DE FORMACIÓN PARA O CONCURSO-OPOSICIÓN DE ORDENANZA:** Co obxectivo de acceder o emprego normalizado preparamos os nosos usuarios, a través dunha formadora externa.  
**De 13 usuarios presentados, 11 aprobaron o examen.**

**PROGRAMA COMPETENCIAS:** Co obxectivo de exercitarse nas materias básicas e poder acceder un título oficial.  
**\* Participaron 20 usuarios na formación**  
**\* Preparonse 31 materias**  
**\* Aprobaron 8 usuarios y 9 materias**

**Programa de Habilitación na Comunidade:** Co fin de traballar as habilidades e hábitos nun entorno normalizado. Deste xeito acudimos os restaurantes a "Muerde la Pasta", "Burger King" e "Pizzería Tivoli".  
**Participaron o 100% dos usuarios da entidade.**

## CENTRO DE DÍA

• É un servizo especializado de atención diurna destinado a proporcionar unha atención integral ás persoas con discapacidade con necesidades de apoio xeneralizada e as súas familias. Facilita apoios e servizos diversos e flexibles, a través de actividades funcionais e significativas de tipo formativo, terapéutico, ocupacional e lúdico, tanto no propio centro, como facendo uso dos diversos recursos comunitarios, para conservar e mellorar as súas capacidades e promoción da súa autonomía persoal

### ATENCIÓN E APOIO Á PERSOA:

- **Benestar emocional:** Programa de Estimulación sensorial e Cognitiva
- **Autodeterminación:** Programa de Eu tamén tomo decisións
- **Desarrollo persoal:** Programa de Habilidades Básicas da Vida Diaria,
- **Benestar físico :** Programa de Rehabilitación Física e Cuidados da Saúde, Programa de Hixiene Buco-Dental e Programa de Apoio en Saúde
- **Relacións interpersoais:** Programa de Habilidades Sociais e Relacionais
- **Inclusión Social:** Programa de Inclusión Social.



### AS ACCIONS MÁIS DESTACADAS DO ANO 2017 FORON:

#### SENSIBILIZACIÓN E APOIO DA SAÚDE:

proporcionar unha aproximación a consultas e probas médicas ademais de acompañamentos médicos, e en aspectos relacionados coa saúde, para facilitar unha experiencia normalizada coa área sanitaria, **No ano 2017 realizáronse 16 acompañamentos médicos e 22 contactos telefónicos con médicos e especialistas**

**DIARIO:** Comunicacións coas familias do día a día, co fin de mellorar a calidade de vida das persoas a través de diarios. **Nº de diarios: 3**

#### PROGRAMA “EU TAMÉN TOMO DECISIONS”:

promover a autodeterminación das persoas con grandes necesidades de apoio, para tomar decisións, facer eleccións e aumentar as súas oportunidades de inclusión social. **Un total de 4 persoas do Centro de día levaron a cabo esta actividade.**

#### HABITUACIÓN A NOVOS ENTORNOS COMUNITARIOS:

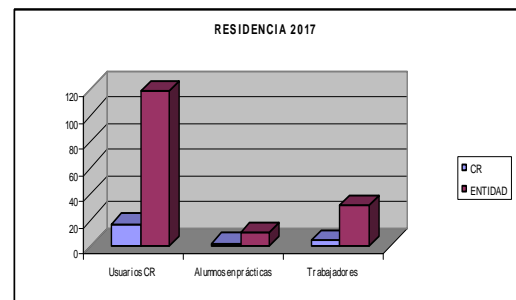
aparte das actividades xa marcadas dentro da programación, neste período levaronse a cabo actividades na comunidade, en entornos diferentes ós habituais, e donde as persoas non están habituadas a participar, para traballar as habilidades sociais e persoais nun entorno normalizado. **A participación nesta actividade foi do 100% dos usuarios de Centro de Día.**

## CENTRO RESIDENCIAL

- E un centro de convivencia temporal o permanente en réximen de internado para persoas con discapacidade con necesidades de apoio límite e intermitente que por razóns sociais, familiares u ocupacionais, teñan dificultades par a permanencia no seu fogar.
- Trátase dunha Residencia 225 días
- Residencia de luns a venres
- Dispón de praza de emerxencia de luns a xoves

### ATENCIÓN E APOIO A PERSONA

- **Autodeterminación:** Programa de Eu tamén tomo decisións
- **Desarrollo Personal:** Programa de Habilidades básicas da vida diaria
- **Benestar Físico:** Programa de coidados da Saúde básicos.
- **Relacións Interpersonales:** Programa de Habilidades Sociais
- **Inclusión Social:** Programa de Inclusión na Comunidade



### SERVICIO RESPIRO INTERNO

Ofrecese este servicio ás familias que por necesidade puntual non poden atender o seu familiar. Funciona de luns a venres.

Demandas atendidas: 4

#### ACCIONES

#### DESTACADAS DURANTE O ANO 2017

##### OCIO INTERNO:

O obxectivo é traballar a través da elección de actividades a inclusión social; de este xeito as pcdi elixen en qué actividades participan na comunidade.

En este ocio inclúese a programación dos meses de verán.

Participa o 100% dos usuarios do Servicio.

**PROGRAMA DE AUTOXESTIÓN E AUTODETERMINACIÓN:** O obxectivo do programa é que os usuarios traballen o manexo e a xestión dos cartos a través da planificación dos seus gastos. Participan 10 usuarios do Servicio de CR

##### PROGRAMA DE COMPRAS:

Traballamos co obxectivo de fomentar a participación, a elección e a autodeterminación das persoas da residencia no seu día a día empregando o entorno comunitario.

Participa o 100% dos usuarios do Servicio.

**FESTAS E CELEBRACIÓNS:** no transcurso do ano, entre todos os compañeiros celébrase o cumpleaños para cada un.

Tamén se celebra a navidade, e se participa das festas patronais do noso entorno, concertos, teatro...podendo relacionarnos co noso entorno máis próximo.

Participa o 100% dos usuarios do Servicio.

## CENTRO ESPECIAL DE EMPREGO

•O C.E.E. é unha empresa cuxo obxectivo principal é a de realizar un traballo productivo, participando regularmente nas operacións de mercado, e cuxa finalidade é asegurar un emprego remunerado e a prestación de servizos de axuste persoal e social que requiran os traballadores con discapacidade

Dentro do C.E.E xeramos condicións laborais para a incorporación das persoas con discapacidade intelectual a un posto de traballo, levando a cabo cantas accións sexan adecuadas para ofrecer produtos e servizos competentes e de calidade dentro do mercado aberto en un marco de Economía Social.

### ACTIVIDADES AS QUE SE DEDICA O C.E.E:



#### LIMPEZA VIARIA

- Concello de Carballo ano 2016-2020
- Concello de Malpica ano 2013-2017
- Concello de A Laracha ano 2013-2019 Limpeza Viaria e Punto Limpo



- CARPINTERIA: Reparación mobiliario urbano ,palets,...
- ESCAIOLA: Molduras, placas,...
- PRS: Soldadura plástica franquicia PRS
- MANIPULADOS: Conservas Calvo, Grupo Voz, Galopin, Saika Pack



#### LIMPEZA EDIFICIOS PUBLICOS

- Concesión limpeza de colexios de Carballo (Fogar, Bergantiños, Nétoma-Razo, San Luis Romero, Unitarias e Cra, ) 2013-2019
- Limpeza dos Edificios Administrativos e de Formación e Oficinas do Concello de Carballo.

### NOTICIAS ANO 2017

#### CONTRATOS:

**19/05/2017 Renovación da concesión de limpeza viaria do concello de Carballo.** Realizase unha rolda de prensa no Forum Carballo coa Xerente do C.E.E. Aspaber, Dolores Fernández, a Secretaria Xeral de Emprego Covadonga Toca e o Alcalde do Concello de Carballo Evencio Ferrero, para a continuación presentar na praza do propio Fórum os novos medios humanos e materiais da nova concesión.



**20/10/2017 O Concello da A Laracha prorroga por dous anos máis o contrato** con Aspaber para a limpeza viaria, a xestión do punto limpo e recollida de cartón e voluminosos a domicilio.

**27/11/2017** O Centro Especial de Emprego Aspaber SL continuará dous anos máis cos servizos de limpeza viaria no **Concello de Malpica**

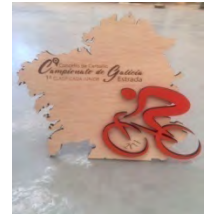
### Novidades taller carpintería

Durante o ano 2017 o taller de carpintería do Centro Especial de Emprego ASPABER realiza numeros novidades entre as que destacan as seguintes:

**08/02/2017** Un grupo de usuarios da entidade fan entrega ao Alcalde do Concello de Zas, Manuel Muiño, dos trofeos elaborados no taller de carpintería de Aspaber para o **1º Trail da Filloa**.

**23/02/2017** Restauranse bancos públicos para o Concello de Carballo,  
-Realizanse caixas para gardar mostras de extraccións para unha explotación **mineira en Granada** e montando un sistema de embalaxe (listón de madeira con barilla roscada) para o transporte de tubos industriais.

**27/04/2017** Os usuarios do taller de carpintería e manipulados fixeron entrega dos trofeos que realizaron para os participantes do **Trofeo Ciclista Concello de Carballo**, organizado polo **Club Ciclista Carballo e o Concello de Carballo**



**09/05/2017** Realizaronse fotografías grabadas a laser en madeira de faia barnizada ou con acabados rústicos.

**26/05/2017** Realizanse uns trofeos realizados en madeira en relieve para a "**II Mostra de Teatro Afeccionado do Concello de Zas**".

**21/07/2017** Realizanse os trofeos para as 12 Horas BTT Carballo, proba ciclista de resistencia que organizada por A.D. Media Ducia



**31/07/2017**

12+1 Concentración de motos clásicas Concello de Zas e 1º Torneo de Xadrez Concello de Zas

Elaboranse trofesos para

**26/12/2017** O taller de carpintería do Centro Especial de Emprego Aspaber, en colaboración con **Creativa Dixital**, acaba de realizar caixas mini para a tenda **ZOCAS** de Carballo que servirán para gardar unhas tarxetas regalo coas que obsequiará aos seus clientes.



**27/12/2017** Outro traballo do taller de carpintería do CEE Aspaber, nesta ocasión para **La Pelu de Ivonne** de Carballo que utilizará estas caixas en madeira para os aguinaldos de Nadal dos seus empregados



### Novidades taller escaiola

**04/04/2017** O taller de escaiola de Aspaber realizou un total de 100-150 pezas, das metades dos ovos de Páscoa en escaiola que a tenda Zocas de Carballo vai utilizar para expoñer a súa colección de zapatillas deportivas na próxima festividade de Páscoa.

### Novidade taller PRS:

**03/10/2017** Os usuarios do taller de Soldadura Plástica de Aspaber (Plastic Repair System) acaban de reparar varios Kayak do **Clube de piragüismo Dumbría**



### VISITAS

**19/07/2017** Recibimos no Punto Limpo de A Laracha, a visita dun grupo de usuarios da aula lúdica municipal desta localidade, que guiados polos responsables das instalacións poideron coñecer como se xestionan os residuos alí depositados para logo poder recibir o tratamento axeitado. Tamén nos acompañaron o tenente alcalde, José Ramón Martínez Barbeito, e a concelleira de Servizos Sociais, Rocío López.



**17/03/2017** O Centro Especial de Emprego Aspaber SL está a desenvolver unha nova actividade dentro do contrato de limpeza viaria do Concello de Carballo, que vimos prestando dende outubro do 2016, que é o servizo de limpeza de

beirarruas, para o cal contamos cunha maquinaria de tecnoloxía novidosa basada nun sistema rotativo de limpeza de pavimentos, que permitirá facer esta nova prestación do servizo de lavado das beirarruas.

## EQUIPO HUMANO

O Centro Especial de Empleo está composto por 48 traballadores con discapacidade

### VARIACIÓN DO PERSOAL 2014-2015-2016-2017

	ANO 2014	ANO 2015	ANO 2016	ANO 2017
Traball.con discapacidade contrato indefinido	24	24	28	31
Traball.con discapacidade contrato temporal	5	9	13	14
Traball.con discapacidade contrato formación	-	-	-	-
Persoal técnico de axuste persoal e social sen discapacidade	2	2	3	3
Persoal en postos de traballo específico sen discapacidade	2	2	4	2
<b>TOTAL</b>	<b>33</b>	<b>37</b>	<b>48</b>	<b>50</b>

O C.E.E conta coa figura dun **preparador laboral**, adica moita parte do seu tempo a prestar os apoios no propio posto de traballo, especialmente no perfil de limpeza viaria.

En case todos os perfis profesionais (Limpeza viaria, limpeza de colexios, ) contamos tamén coa figura dun **coordinador** que soe ser unha persoa con minusvalía física, que tamén serve de apoio a persoa con discapacidade intelectual.

### EMPRESAS COAS QUE CONFÍAN NO C.E.E ASPABER:

CALVO CONSERVAS S.L	ALUMINIOS CORTIZO,S.A
REPSOL PETRÓLEO S.A	GALICIA TIN &TUNGSTEN,S.A
SARVAL BIO-INDUSTRIES NOROESTE S.A.U(Bioceval)	EMED TARTESSUS, S.L.U
REFOOD.S.L.U	SONDEOS Y PERFORACIONES INDUSTRIALES DE BIERZO, S.A
SAICA PACK	CREATIVA DIGITAL,S.L
FRINSA DEL NOROESTE SD	TERRATEC GEOTENIA Y SONDEOS, S.L
CONCELLO DE CARBALLO	CONCELLO DE A LARACHA
CONCELLO DE MALPICA	CONCELLO DE ZAS

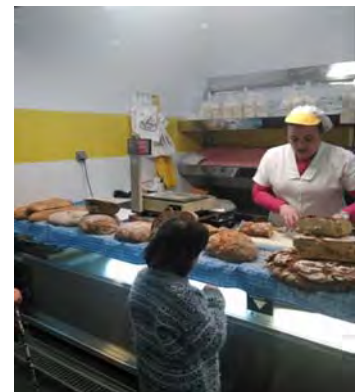
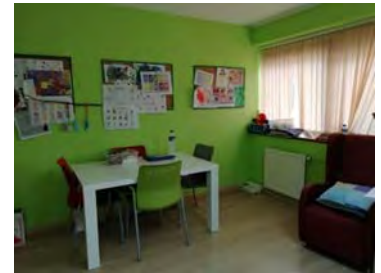
## CENTRO EDUCATIVO ASPABER

- O Centro Educativo ASPABER nace no ano 2017, ante a demanda crecente das familias de alumnos e alumnas todavía en etapa escolar que piden asesoramento á Asociación o considerar que o seu centro educativo non dispón dos recursos necesarios para dar resposta ós seus fillos/as, sendo o recurso máis cercano A Coruña.
- Aspaber reúne co Equipo de Orientación Específica (EOE), que nos orienta a apertura dunha aula de educación especial.
- O obxectivo educativo de conseguir que todas as persoas consigan os máximos desenvolvemento persoal e social posible, require dunha educación adaptada as súas singularidades garantíndolle igualdade de oportunidades.

### OBXECTIVOS

Os **obxectivos** para este curso serán:

1. Personalizar a aprendizaxe de cada alumno/a deseñando accións orientadas á adquisición das competencias clave como condición indispensable para alcanzar un desenvolvemento persoal social e profesional pleno.
2. Fomentar aprendizaxes significativas e funcionais, aplicables a diferentes contextos e situacións.
3. Potenciar as capacidades, necesidades e intereses de cada persoa.
4. Consegui que tódalas persoas consigan o máximo desenvolvemento persoal e social posible facilitándolle unha educación adaptada as súas singularidades, garantindo unha igualdade efectiva de oportunidades e que se lle ofrezan os recursos necesarios.
5. Utilizar diferentes códigos de comunicación verbal, gestual, gráfico (saac) para expresar necesidades, ideas e sentimentos.
6. Desenvolver habilidades relacionadas co control das súas condutas, dos seus impulsos e da toma de decisións, aceptando as súas consecuencias, sendo tolerantes coas decisións tomados polos demais, co fin de autoxestionar a súa vida propia vida.
7. Adquirir habilidades para a prevención e para a resolución pacífica de conflitos que lle permitan desenvolverse con autonomía no ámbito familiar e doméstico, así como nos grupos sociais con que se relaciona.
8. Participar cos CEPI en recreos e en salidas para promover a integración co grupo de iguais
9. Realizar actividades terapéuticas, como fisioterapia e piscina, que axuden o alumno a desenvolver o máximo as súas capacidades motrices.
10. Solicitar os permisos necesarios para poder facer diferentes saídas a diferentes entornos como: Casa do home, Casa grande de Xanceda, Aquarium, Aquapark, Feira de Carballo (parque), Planetario, Panadería, Marcelle, O Ventoso, Concertos didácticos do Pazo, Visitas culturais, Visitas a Biblioteca.
11. Crear un modelo educativo que mezcle habilidades y competencias para aqueles alumnos que estén en la etapa da transición de la vida adulta



### CARÁCTERÍSTICAS DA AULA EDUCATIVA:

A aula acolle a **catro alumnos**, dos cales, **dous son en modalidade completa e dous, en combinada.**

- Na **modalidade completa** o alumno con NEE en Centros de Educación Especial, segundo a avaliación psicopedagóxica e o dictame de escolarización correspondente dos equipos psicopedagóxicos do sector, consideren que con esta modalidade se posibilita o desenvolvemento dos alumnos/as co fin de lograr unha maior inclusión, así como polo feito de precisar da aplicación dunhas medidas ou recursos humanos e técnicos non disponibles nos centros educativos ordinarios.
- Na **modalidade combinada**, e na que se combina a escolarización entre un centro ordinario e un centro específico de educación especial alternando actividades en un e outro centro dita fórmula será establecida polo Dictamen de Escolarización dos EOE e aprobada pola familia, coa intención de favorecer a inclusión na medida das posibilidades e capacidades do alumnado



As idades que comprende esta aula estarían comprendidas entre 3 e 21 anos.

A aula contaría ademais dunha titora de aula, cun cuidador de forma permanente.

**RECURSOS** Todos os materias dos que dispón a aula teñen unha finalidade educativa. A variedade que temos é necesaria para a consecución dos obxetivos.

Os materias van desde os máis complexos os máis simples e moitos deles son elaborados e adaptados a nivel individual e según vaian xurdindo as necesidades.

Todos os materiais reúnen uns requisitos de seguridade, solidez, e axeitados os alumnos/as.

A continuación, presentamos un cuadro en donde distinguimos entre recursos persoais e materias.

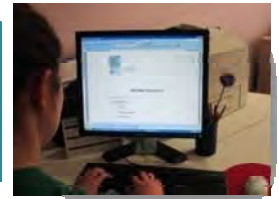
### **CADRO DE SERVICIOS E ACTIVIDADES DO PLAN XERAL DO 2017/2018**

<b>SERVIZOS COMPLEMENTARIOS</b>	<ul style="list-style-type: none"> <li>- FISIOTERAPIA</li> <li>- LOGOPEDIA</li> <li>- PSICOLOXÍA</li> <li>- PSICOPEDAGOXÍA</li> <li>- TRABALLADORA SOCIAL</li> <li>- PEDAGOXÍA</li> </ul>
<b>ACTIVIDADES COMPLEMENTARIAS</b>	<ul style="list-style-type: none"> <li>- PISCINA</li> <li>- SAÍDAS A COMUNIDADE (feiras, supermercado, centros comerciais...)</li> <li>- SAIDAS A BIBLIOTECA</li> <li>- CASA DO HOME</li> <li>- CASA DOS PEIXES</li> <li>- CASA GRANDE DE XANCEDA</li> <li>- CASA DO PAN</li> <li>- VISITAS CULTURAIAS A MUSEOS</li> <li>- "ARTE NA RÚA"</li> <li>- PREGÓN "MANIFESTO SOBRE VIOLENCIA DE XÉNERO"</li> <li>- CONCERTO DIDÁCTICO "INVENCIÓN"</li> <li>- SAÍDA O AQUAPARK</li> </ul> <p>Nota: habitualmente o Colexio participa nas actividades que realiza o Concello de Carballo tanto no Pazo, como na Biblioteca e no Museo.</p>
<b>SERVIZOS COMPLEMENTARIOS</b>	<ul style="list-style-type: none"> <li>- TRANSPORTE</li> </ul>



## ATENCIÓN PSICOLÓGICA

•Servizo especializado no Benestar Emocional das persoas, tomando como base a súa historia e os seus plans de futuro, e desenrolando as mellores condicións posibles de autonomía e calidade de vida.



### ¿CÓMO FACEMOS?

- ✓ Creación dun equipo de traballo co usuario e o seu entorno para lograr o maior benestar persoal, social e familiar.
- ✓ Redución dos riscos de descompensación derivados dos problemas de saúde mental e alteracións de conduta
- ✓ Apoio e formación ó personal de atención directa
- ✓ Sesións de terapia individual
- ✓ Sesións de intervención coas familias
- ✓ Intervención nas diferentes dificultades que pida ter unha persoa para afrontar o seu día a día de forma adecuada: baixa autoestima, dificultades no control de impulsos, manexo emocional, situacións de estrés, resolución de conflitos, duelo e ansiedade...
- ✓ Abordaxe e intervención en problemas de conduta (Análisis Funcional da conduta, Apoio Conductual Positivo, Plans de Intervención Conductual, Contratos de Conduta, Avaliación multimodal da conduta,..)
- ✓ Dar resposta ós problemas de saúde mental a través de sesións mensuais en coordinación co Servizo de Psiquiatría da USM do PAC de Carballo
- ✓ Elaboración de informes
- ✓ Acompañamentos e contacto con servizos médicos
- ✓ Control, supervisión e xestión da medicación

**NOVIDADES 2017:** Elaboración, nos Plans de Intervención e apoio cos usuarios que presentan problemas de conduta ou alteracións psicolóxicas, de **horarios individualizados**, nos que as persoas son axentes activos do seu benestar emocional.

### ATENCIÓN PSICOLÓGICA EN NÚMEROS

	Centro Ocupacional			Centro de Día			TOTAL		
	2015	2016	2017	2015	2016	2017	2015	2016	2017
Nº Intervencións telefónicas	221	230	242	253	261	273	474	491	515
Nº Acompañamentos a médicos e especialistas	159	163	168	61	67	74	220	230	242
Nº Informes elaborados para consulta/outras xestións	193	205	210	84	98	100	277	303	310
Nº Intervencións presenciais con familias	32	50	55	23	31	36	55	81	91
Nº de horas adicadas a xestión da medicación	640	690	710	280	310	315	920	1000	1025
Nº de consultas telefónicas a médicos de familia e especialistas	12	18	22	10	17	20	22	35	42

### Atención psiquiátrica

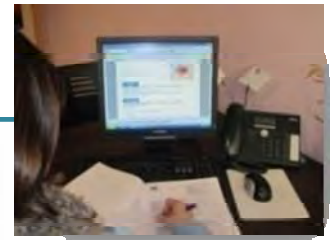
A través dun convenio co servizo de Saúde Mental, a asociación dispón dun servizo de psiquiatría unha vez ao mes no centro de Saúde de Carballo (o último venres de cada mes), así como a posibilidade de ser atendidos ante calquera urxencia por teléfono.

O servizo de Psiquiatría traballa dende a prevención para así evitar ingresos en unidades específicas ou visitas repetidas os servizos de urxencias das distintas dependencias dos complexos hospitalarios por non atopar resposta nin medicación apropiada nos médicos de familia.

	Xa	Fe	Ma	Ab	Ma	Xun	Xull	Set	Out	Nov	Dec	Total
CO	7	5	9	8	13	4	3	10	11	5	6	81
CD	3	2	4	4	6	4	3	4	4	2	3	39
TOTAL	10	6	13	12	19	8	6	14	15	7	9	120

## TRABALLO SOCIAL

- O Servizo de Traballo Social ten por obxectivo ofrecer a todas as familias orientación, información e asesoramento para así encontrar resposta as súas necesidades.
- Como parte da vida asociativa tamén se trata de fomentar a cooperación e intercambio de experiencias no Grupo de Familias, e organizando diversas convivencias (Sardiñada, xantar nadal)



### O Servizo de Traballo Social e atención a familias pretende:

- Garantizar unha información actualizada dos recursos e prestacións sociais existentes
- Responder ás expectativas, desexo e intereses das familias, como proveedor de apoio
- Permanecer en constante búsqueda, coordinación e mantemento de recursos en relación ao colectivo de persoas con discapacidade
- Traballar en coordinación coas redes sociais formais e informais
- Realizar derivacións profesionais especializadas
- Acompañar tanto a usuarios como a familias do Centro con máis necesidades de apoio.

Programa	Indicadores	Nº
Información, orientación e asesoramento familiar	Atención solicitudes información admisión Atención chamadas telefónicas (recibidas) Atención chamadas telefónicas (emitidas)	6 350 460
Xestión de recursos sociais	-Incapacitacións xudiciais -Demandas xurídicas <b>-Respiros Familiares</b> Fademga(Turnos programados) Xunta de Galicia Centro Aspaber Campamento verán Xunta Centro Ricardo Baró	2 2 3 2 2 1
Acompañamentos	Inyectables Enfermería saúde Mental Inyectables(outros) Urxencias/Médico/Enfermería Odontoloxía(Pacientes especiais) Dentista Inem Banco Seguridade social Podólogo EVO Renovación Dni Acompañamento adestramentos Deportivo	82 6 17 4 10 14 3 1 1 2 1 6
Adultos Sos	Visitas domiciliarias Compras	12 8

### Grupo Familias ASPABER

No movemento asociativo destacamos os seguintes eventos: Sardiñada e Xantar de Nadal, onde as **nosas familias son as protagonistas e as maiores colaboradoras.**



	Nº Familias participantes	Nº Total participantes
SARDIÑADA	51	202
XANTAR NADAL	85	348

## LOGOPEDIA

- O servizo de logopedia desenvolve unha actividade dirixida o diagnóstico, prevención, avaliación e rehabilitación dos trastornos da comunicación e as súas funcións asociadas. A principal finalidade é que todas as persoas do Centro poidan comunicarse e poidan recibir a mesma información por igual.

A unidade de logopedia dá servizo de forma continuada e directa a un total de **40 usuarios/as** do centro en distintos contextos e a todas aquelas persoas que o precisen en unha determinada situación.

### Este servizo actualmente ten como obxetivos específicos:

- Uso de Sistemas Alternativos e Aumentativos de Comunicación.
- Previr, rehabilitar e disminuir os riscos en problemas de deglución.
- Diseñar un programa de texturización de alimentos personalizado.
- Mantemento de audífonos e acompañamento as revisións periódicas oportunas.
- Evaluación continua estandarizada.
- Intervención sobre as cualidades da voz (timbre, tono e volume)
- Previr e rehabilitar os problemas da linguaxe.
- Rehabilitar trastornos fonolóxicos.
- Xeneralizar todos os obxetivos a contextos naturais



### NOVIDADES ANO 2017



#### Evaluación e intervención dos alumnos da aula de educación específica.

Este ano inaugúrase a aula de educación específica no centro de Aspaber co servizo de logopedia. Desde esta unidade dáse un servizo de avaliación e intervención individual e grupal. As sesións realízanse en diferentes contextos según as necesidades de cada momento e de cada persoa (unidade de logopedia, aula de educación, aula multiusos, espazos exteriores...)

- **Clasificación específica dos usuarios con problemas de deglución nas texturas que lle corresponden (líquidos e sólidos).**  
Deseño dunha clasificación unificada para todas aquelas persoas que presentan algún tipo de patoloxía na deglución.
- **Actualización das tarxetas de comedor.** Créanse novas tarxetas de comedor en conxunto (centro de día, unidade de logopedia e fisioterapia) unificando criterios e actualizando as tarxetas persoais de cada persoa (alerxias, dietas, nova textura...)
- **Sesións de intervención grupais.** Sesións de 2 a 3 persoas nas que se realiza unha actividade específica coa participación de todo o grupo.
- **Terapia miofuncional.** Esta disciplina encárgase de previr as disfuncións orofaciais que poidan inferir na produción da fala. Dende a unidade de logopedia valóranse as alteracións que poidan aparecer na musculatura orofacial que interfieran en funcións básicas como respiración, masticación e deglución.



## FISIOTERAPIA

- Este servizo ofrece aos usuarios do centro un servizo especializado que aborde de forma individualizada os distintos problemas de saúde dende o punto de vista da rehabilitación física e sempre dende un enfoque biopsicosocial.



O servizo de Fisioterapia acuden un total de **44 usuarios**, dos cales **7** pertencen ó **Centro de Día** e **37** ó **Centro Ocupacional**. Realízase unha abordaxe tanto individual como grupal, dependendo das necesidades de cada usuario.

### Outras actividades que se levan a cabo dende este servizo son:

- ✓ Control de peso mensual en usuarios de fisioterapia grupal
- ✓ Seguemento e tratamento de afeccións respiratorias e cardiovasculares
- ✓ Seguemento da aparición de úlceras e toma das medidas pertinentes
- ✓ Seguemento e tratamento de lesións osteoarticulares e musculares nos que estea indicada a fisioterapia
- ✓ Realización de cambios posturais en usuarios con cadeira de rodas
- ✓ Rehabilitación en piscina
- ✓ Asesoramento, seguemento e acompañamento a Oza dos usuarios que precisen servizo médico/ortopédico (usuarios de cadeiras de rodas e calzado ortopédico)
- ✓ Acompañamento a Oza dun usuario para controlar a espasticidade mediante a inyección da toxina botulínica
- ✓ Apoio a determinados usuarios con limitación na mobilidade articular
- ✓ Estimulación do tránsito intestinal a usuarios que teñen problemas de deposición
- ✓ Aplicación de vendaxe neuromuscular para relaxar/potenciar o músculo a tratar ou estabilizar a zona a tratar
- ✓ -Evaluación mediante unha escala estandarizada para prever risco de caídas
- ✓ -Tratamento de patoloxías de tipo agudo: lumbalxias, cervicalxias, esguinces,...



### NOVIDADES ANO 2017

- Tratamento neurolóxico específico para nenos da aula educativa
- Tratamento grupal con exercicios de pilates



## COMEDOR

- A través do servizo de comedor a entidade facilita un menú sano e equilibrado que garante unha boa alimentación dos usuarios do Centro. Dende o servizo de cociña, e baixo a supervisión dunha nutricionista eláboranse os menús que constan dun primer plato, segundo plato e postre.
- Tamén se elaboran menús especiais para aqueles usuarios que por prescripción médica necesitan calquer tipo de dieta o réxime alimenticio.
- O comedor consta de tres turnos, nos cales os profesionais do centro prestan apoio que permita traballar hábitos e habilidades relacionados coa alimentación dos usuarios



### Novidades

Peticións de menú de forma oral ou a través de símbolos e signos para fomentar o intercambio comunicativo noutros entornos.

Favorecer a elección do menú para fomentar a toma de decisións.

Establecer alimentos de risco para prever atragantamentos.

1 TURNO COMEDOR Centro de Día Horario: 12h45	Usuarios con gran número de apoios. Necesitan de atención individual e preparación do prato	16 usuarios
2 TURNO COMEDOR HORARIO: 13H00	Apoio e adquisición de hábitos Obxetivos individuais, marcados no PDI Obxetivos específicos de: Seguimento e toma de conciencia das dietas Aprendizaxe do uso de utensilios Potenciar a autonomía Pedir a comida de forma verbal Elección do prato Introducir novos alimentos na dieta	11
3 TURNO COMEDOR CENTRO OCUPACIONAL Hora: 13h15	Apoio para a preparación de prato, por problemas de motricidade	9

## TRANSPORTE

- A través do servizo de transporte a entidade atende aos usuarios que proveñen de 14 concellos disitintos, por este motivo o Centro conta cunha ampla red de transporte, necesitando tanto de medios propios como contratados para levar a cabo os desprazamentos de ida e volta, dende o domicilio ata o centro dende os puntos de ruta establecidos e tendo en conta a máxima cercanía das vivendas.

### Liñas de transporte no ano 2017:

DISTINTAS LINEAS DE TRANSPORTE	Nº USUARIOS
Liña de Autos Queijeiro Carballo –Tordoia	17
Liña de Autos Queijeiro Ruta Laxe-	25
Liña de Autos Queijeiro Ruta A Laracha	43
Furgonetas	27
Servizo de taxi	3



## Programa de actividades lúdico-deportivas

• Este programa está dirixido a todos os usuarios da entidade. O programa ofrece a posibilidade de participar, con apoio dos profesionais e voluntarios formados en actividades dinámicas, adaptadas as súas habilidades motrices e necesidades individuais e con contido lúdico deportivo.

### Os obxetivos a conseguir son os seguintes:

- Aumentar a satisfacción das necesidades individuais dos nosos usuarios
- Mellorar a axilidade física (reducir a porcentaxe de grasa corporal, tonificar o corpo, mellorar o equilibrio e postura e aumentar a vitalidade e a enerxía
- Promover a realización das actividades en contornos comunitarios (piscina, pavillón municipal, club de padel,..)
- Favorecer a inclusión na comunidade a través de saídas a entornos naturais e culturais.

DIAS	Actividade	PARTICIPANTES			MONITORES
		2015	2016	2017	
<b>Luns</b>	Piscina	53	52	55	5 monitores contratados 4 profesionais
<b>Mércores</b>	Ximnasia mantemento	71	70	70	1 monitora
<b>Xoves</b>	Pádel	30	34	39	1 monitora 2 acompañantes
	Baloncesto	36	40	43	3 monitores Xiria Basket 1 acompañante
<b>Venres</b>	Baile "Ritmos Latinos"	62	65	64	1 profesor 1 acompañante



## CONVIVENCIAS LÚDICA-DEPORTIVAS

**31/03/2017** Recibimos a visita dos nosos compañeiros da Asociación **Ntra. Sra. de Chamorro de Narón**, que xunto aos usuarios de Aspaber pasaron unha divertida xornada de convivencia, incluíndo un partido de baloncesto, e compartiron anécdotas durante a comida na nosa entidade.

**05/05/2017** Os nosos usuarios disfrutaron dunha xornada de **convivencia lúdico-deportiva** cos compañeiros das asociacións **Ntra. Sra. De Chamorro (Narón)** e **Asociación AMIPA (Padrón)**, na que aproveitaron para xogar ao fútbol e ao baloncesto para logo finalizar o día cun xantar en Aspaber.

Ademáis das actividades lúdico-deportivas, en ASPABER celebramos todo tipo de **FESTIVIDADES:**

**-Festa Entroido:** Degustación do menú típico destas datas: Un bo cocido acompañado de filloas e despois baile de disfraces.



**-San Valentín:** Os nosos usuarios namorados participaron na festividade de san Valentín deixando as súas cartas no buzón do amor.

**- Pulpada-Churrascada:** O grupo de familias de Aspaber celebrou a xa tradicional xornada de convivencia e lecer entre familias da entidade, donde non faltaron os xogos, o baile e por suposto unha boa pulpada-churrascada.

**-Magosto e Halloween:** Os usuarios disfrutaron de castañas asadas que eles mesmos recolleron así como un baile de disfraces terrorífico.



**-Festa de Nadal:** Celebración por todo o alto e gran asistencia de público á Festa de Nadal no Pazo da Cultura, donde se fixo unha representación do coñecido programa da tvg Galicia "Land Rober". Ao acto asistiu como **invitado o humorista e actor José Antonio Touriñán que participou no sketch final.**



## CLUB DE OCIO E TEMPO LIBRE

- O Club de Ocio e Tempo Libre "Manuel Pose Veiga" favorece a participación e a integración das persoas con discapacidade intelectual en actividades culturais e de lecer, normalizados e integrados.
- O seu obxectivo é proporcionar aos usuarios os recursos necesarios para que poidan exercer o seu dereito a un lecer individual e compartido en igualdade de condicións que o resto da comunidade.



Un ano máis sumámonos á II Edición do Camiño dos Faros Sen Límites, organizado pola Federación Provincial de ANPAs da Coruña (Costa da Morte), que percorrerá o máxico Camiño dos Faros unindo Malpica e Fisterra pola costa en varias etapas.

DATA	ACTIVIDAD	Paraticip.	Voluntarios
13/03	1ª Etapa:Malpica-Santo Hadrián	8	3
27/03	2ª Etapa:Corme ata Balarés	11	3
10/04	3ª Etapa:Cabana ata As Grelas	11	4
22/04	esta en honra a San Benito Menni	11	4
08/05	5ª Etapa:Cementerio dos Ingleses e o Faro Vilán	11	2
22/05	6ª Etapa:Praia da Area Maior ata Chorente - Muxía	10	3
05/06	7ª Etapa:Cabo Touriñán e a praia de Lires	10	3
03/07	Con motivo do Día Internacional do Asteroide,en Castrelo de Miño (Ourense ) á xornada "Noite de estrelas",onde a parte da observación nocturna do ceo realizaron unha visita por Ribadavia: Adegas o Pousadoiro, Castelo dos Condes e Museo Sefardí.	3	1
03/07	1º campamento Ría de Abres, en Trabada (Lugo).	19	2
17/07	2º segundo campamento Portonovo (Pontevedra).	33	
04/11	Partido de Liga:Deportivo-At.Madrid	13	2



## VOLUNTARIADO

O 5 DE DECEMBRO EN ASPABER CELBRAMOS O DIA DO VOLUNTARIO. QUEREMOS AGRADECER E RECOÑECER A LABOR DESINTERESADA DO NOSO GRUPO DE VOLUNTARIOS ASI COMO O TEMPO QUE COMPARTEN COS USUARIOS. SEN O SEU APOIO MOITAS DAS ACTIVIDADES NON SERÍAN POSIBLES.  
**Nº Voluntarios: 10**





# MELLORAS NAS INSTALACIONES

Durante o ano **2017** dende a Entidade procediuse a executar proxectos para mellorar as infraestructuras do Centro.

-Procediuse o **pintado de fachada do Centro Residencial**:



-O pintado de todas as fachadas do Centro e Talleres:



-Compra de **novo mobiliario** para o Centro de Día, enfermería, estancias de Logopedia, Atención psicolóxica, taquillas...



# ACCIONES FORMATIVAS

## FORMACION DO PERSOAL

A aposta da formación continua nos nosos profesionais é un valor en alza. Este ano realizáronse as seguintes accións formativas.

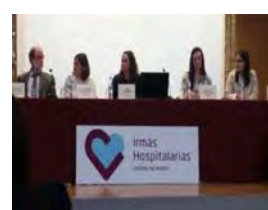
### ACCIONES FORMATIVAS

Data	DENOMINACION DO CURSO	Nº ASISTENTES
19/01/2017	A alimentación na Parálise Cerebral-Aspectos teóricos e prácticos	2
26/01/2017	Curso deglución Practicum II	2
27/01/2017		
13/02/2017	UDS VIVENDAS	1
15/03/2017		
10/05/2017		
15/02/2017	Xornadas formativas solicitudes PIR(Axuda subvención Once)	1
16/02/2017	Trastorno Dual-Fademga Plena Inclusión Galicia	1
04/04/2017		
01/06/2017		
28/29/30 do 03 se 2017	Novo modelo de Empleo	1
09/05/2017	7ª Xornada técnica Pai Menni-Intervencións basadas nas evidencias	2
24/05/2017	Curso Auditoría 9001:2015	1
26/05/2017	Curso Diversidad Sexual	1
02/06/2017		
06/06/2017	Formación no Programa Aténdeme-Enténdeme	2
31/08/2017	1ª Sesión de Formación en ética: "Boas prácticas para a mellora da calidade de vida do Centro"	Todo o persoal
01/09/2017		
09/11/2017	Curso transición a Norma ISO 9001:2015	1
24/11/2017	XI Seminario saúde mental	2
22/12/2017	2ª Sesión de Formación en ética: "Boas prácticas para a mellora da calidade de vida do Centro"	Todo o persoal

## CHARLAS FORMATIVAS IMPARTIDAS POLOS PROFESIONAIS DO CENTRO

**03/03/2017** Dentro do convenio de colaboración coa Universidade, asistimos á Universidade de Santiago de Compostela para impartir unha **charla aos alumnos de Educación Social**.

**20/04/2017** A directora e as psicólogas de Aspaber impartiron, no Centro Cívico de Malpica de Bergantiños, a ponencia "**Unha viaxe inesperada e un mundo a descubrir cheo de capacidades**" sexta actividade encadrada dentro do "**III Programa de Educación Familiar e Socialización para a Diversidade**" da Asociación Aloumiños.



**10/05/2017** As psicólogas de Aspaber expuxeron no **Centro Pai Menni** das Irmás Hospitalarias de Betanzos as súas experiencias no campo da "**Loita por servizos de atención sanitaria eficaces e satisfactorios**" englobado dentro do programa das "**VII Xornadas Técnicas: Intervencións basadas na evidencia**".

## FORMACION DE USUARIOS

Os usuarios da Asociación ASPABER participaron nos seguintes cursos:

**07/04/2017** Asistimos na Casa das Asociacións en Santiago Compostela á xornada "**Plena Saúde**", organizada por **FADEMG** Plena Inclusión Galicia, na que se traballaron aspectos como o coidado da vista, o coidado dos pes e actividades asistidas con cans, coa finalidade de posibilitar que ás persoas con discapacidade intelectual ou do desenvolvemento adquiran ou aumenten as súas habilidades e capacidades para mellorar a súa saúde.



**10/04/2017** Usuarios de Aspaber, que se estiveron a preparar para **opositar a unha praza de ORDENANZA** da Xunta de Galicia, presentáronse aos exames que se celebraron no Palacio de Congressos de Santiago de Compostela.



**16/05/2017** Un grupo duns 21 usuarios de Aspaber asistiron, por terceiro ano consecutivo, ao **exame de Competencias Clave** nas instalacións de Fademga Plena inclusión Galicia en Santiago de Compostela, no que se examinaron das materias de lingua castelá, lingua galega, matemáticas e inglés.



**07/06/2017** Participamos en Santiago de Compostela con un **usuario, un profesional e un familiar na 1ª fase do proxecto "Aténdeme-Enténdeme"**, organizado por **FADEMG** Plena Inclusión Galicia e en colaboración coa Concellería de Sanidade da Xunta de Galicia. Nesta 1ª fase realizouse un curso de formación de formadores, os cales se encargarán de impartir na 2ª fase charlas informativas ós profesionais dos dispositivos de saúde sobre as características e necesidades das persoas con discapacidade intelectual ou do desenvolvemento,

dificultades na súa atención e pautas para mellorar a comunicación coa persoa e favorecer a súa colaboración.

**29/05/2017** En colaboración coa Universidade da Coruña, o persoal de Integración Social que está a realizar as prácticas en Aspaber desenvolveu un novo programa cos nosos usuari@s, destinado ao **manexo das novas tecnoloxías** (redes sociais, app mensaxería...) co obxectivo de proporcionarlles os coñecementos necesarios en canto a un uso responsable destes medios de comunicación.



**05/06/2017** Usuarios de Aspaber asisten acompañados por un monitor de apoio, ao curso "**Diversidade Sexual. Programa Convida**" impartido polo gabinete de formación e asesoramento sexual Amaturi e organizado por **FADEMG** Plena Inclusión Galicia, no cal se reflexionou sobre a situación das persoas



con diversidade sexual e discapacidade intelectual nos distintos ámbitos da súa vida.

Durante todo o ano 2017 seguimos coa **formación afectivo sexual**, tanto a través de itinerarios individuais e en grupo

## CONVENIOS DE FORMACION PRÁCTICAS

Dende ASPABER **impartiuse formación práctica** a través de convenios con distintos centros formativos, universidades, dos cales se beneficiaronse **7 alumnos** provenientes dos seguintes centros:

DATA DAS PRACTICAS	FORMACION
Do 30/01 ata 21/04	<b>Grao Logopedia</b> , Universidad da Coruña
Do 06/03 ata 31/03	<b>Grao de Pedagogía</b> , Universidad de Santiago de Compostela
Do 20/03 ata 21/06	<b>Ciclo medio de Integración Social</b> , Centro Tomás Barros
Do 03/04 ata 13/06	<b>Animación de Actividades Físicas e Deportivas</b> , IES Monte Castelo-Burela
	<b>Monitor de Ocio e Tempo Libre</b> , Cruz Vermella
Do 12/07 ata 07/09	<b>Monitor de Actividades de Tempo Libre</b> , Centro Municipal Formación-Concello de Carballo
Do 05/10 ata 17/11	<b>Monitor de Actividades de Tempo Libre</b> , Centro Municipal Formación-Concello de Carballo



A parte da formación e prácticas no ano 2017 contamos coa concesión de dúas **SUBVENCIONS** para a contratación de persoal para que poidan formarse durante un ano e así adquirir experiencia laboral.

-Subvención para entidades sen ánimo de lucro que contraten persoas mozas para a realización de servizos de interese xeral e social-Programa Operativo Empleo Xuvenil.

**Duración: 7 meses. 2 traballadores**

- Técnico en integración social
- Coidadora -Atención Sociosanitaria

-Subvención para entidades sen ánimo de lucro que contraten persoas traballadoras desempregadas para a realización de servizos de interese xeral e social.

**Duración: 9 meses. 2 traballadores**

- Logopeda
- Coidadora -Atención Sociosanitaria

# MEDIOS DE COMUNICACIÓN

## PRESENCIA EN PRENSA

Os contactos cos medios de comunicación foron por diferentes motivos e en distintos medios.

### En prensa escrita e dixital:

- Publicacións na Voz de Galicia: **14**
- Publicación no Diario de Bergantiños: **7**



## PÁXINA WEB E REDE SOCIAL

Durante o presente ano, a parte de actualizar os contidos dos diferentes menús da nosa páxina web: **www.aspaber.com**, fomos renovando a súa sección de noticias nas que se publicaron **7** artigos relacionados coas actividades que se desenvolven na Asociación ASPABER, o que supuxo unha actualización prácticamente mensual da información.

## ESTATÍSTICAS DA PÁXINA WEB

Durante o ano 2017 a web de Aspaber acadou os seguintes resultados de tráfico, sendo estes sobre un 5% superiores ao ano anterior:

- 4.950 visitas
- 3.997 usuarios
- 13.682 páxinas vistas
- 1:27 minutos de estancia media



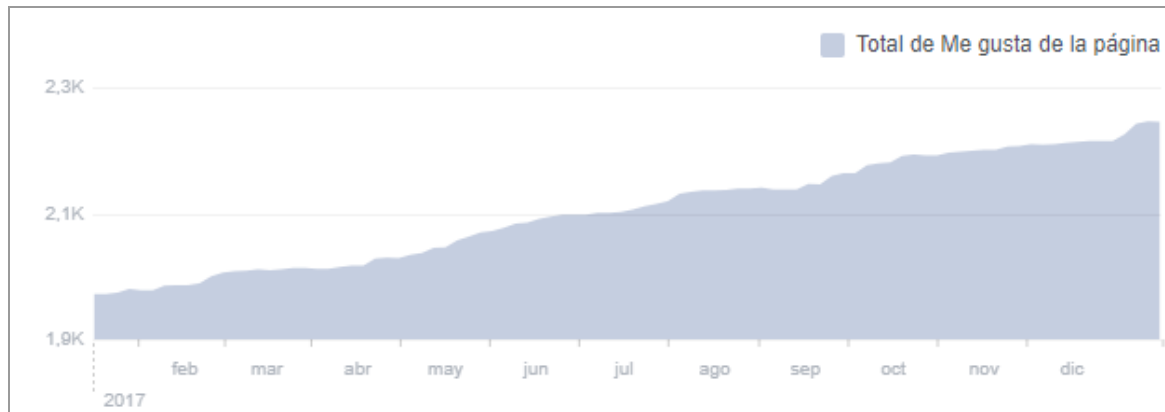
VISITAS PÁXINA WEB

Cabe destacar o crecemento das visitas desde dispositivos móbiles, supoñendo este ano xa o 43% do total.

**ESTADÍSTICAS DA REDE SOCIAL FACEBOOK**

Na páxina corporativa de Aspaber en Facebook a 31 de decembro contamos xa con 2.245 seguidores, supoñendo un crecemento do 14% dende comezos de ano.

Entre os seguidores da páxina destaca que o 71% son mulleres, sendo a maioría dos seguidores da provincia da Coruña. Destaca tamén que cada vez hai máis seguidores dos grupos de idade de máis de 45 anos.



SEGUIDORES FACEBOOK

A publicación máis destacada deste ano foi a seguinte (adxunta), que logrou un alcance de 17.522 usuarios e un total de 940 interaccións coa mesma.

**Asociación Aspaber** ha añadido 4 fotos nuevas.  
Publicado por Víctor Gorzález (?) · 8 de septiembre de 2017 · 🌐

4 usuari@s de Asociación Aspaber participan no casting de modelos para o desfile de outono do Centro Comercial Aberto de Carballo. Nesta edición, o participante con máis "me gusta" será elixido automaticamente para participar no desfile do próximo 30 de setembro.  
Animádevos e votade aos nosos usuari@s ata o próximo 17 de setembro!  
👉 <http://bit.ly/2vSqj07>

**Rendimiento de tu publicación**

**17 522** Personas alcanzadas

**940** Reacciones, comentarios y veces que se ha compartido 🗨️

<b>727</b> Me gusta	<b>265</b> En la publicación	<b>462</b> En veces compartido
<b>97</b> Me encanta	<b>31</b> En la publicación	<b>66</b> En veces compartido
<b>34</b> Comentarios	<b>22</b> En la publicación	<b>12</b> En el contenido compartido
<b>84</b> Veces compartido	<b>82</b> En la publicación	<b>2</b> En el contenido compartido

**3084** Clics en publicaciones

<b>1736</b> Visualizaciones de fotos	<b>63</b> Clics en el enlace	<b>1285</b> Otros clics 🗨️
---	---------------------------------	-------------------------------

**COMENTARIOS NEGATIVOS**

2 Ocultar publicación      1 Ocultar todas las publicaciones  
0 Denunciar como spam      0 Ya no me gusta esta página

Puede haber un retraso en las estadísticas del informe con respecto a los datos de las publicaciones

PUBLICACIÓN DESTACADA

# ACTIVIDADES RESEÑADAS 2017

## VISITAS

### Políticas e Institucionais

- 15/02/2017** Visitáronnos os **membros do Equipo de Orientación Específico da Consellería de Cultura e Educación** da Xunta de Galicia.
- 03/05/2017** Recibimos a visita dos compañeiros da **Asociación Asdeme** (Chantada) na que se levou a cabo unha colaboración interprofesional coa finalidade de mellorar a planificación, avaliación e seguemento dos Plans de Desenvolvemento Individual dos usuarios que se están a levar a cabo en ambas entidades.
- 05/07/2017** Aspaber recibiu a visita do **Delegado Territorial da Xunta de Galicia** na Coruña **Ovidio Rodeiro Tato**, que estivo acompañado polo **Xefe Territorial de Economía, Emprego e Industria** desta provincia **Isidoro Martínez** e do Alcalde de Carballo **Evencio Ferrero**.
- 28/07/2017** Recibimos a visita da **Deputada Ánxela Franco** que coñeceu as instalacións do novo Centro de Día.
- 14/09/2017** Visitáronnos os **membros do grupo Lanzadera Carballo**, que teñen a súa sede no Forum Carballo, para presentar os seus servizos.
- 17/09/2017** Visita **Comunicación do Real Club Deportivo da Coruña**



### Visitas Programa Sensibilización educativa



*Durante o ano 2017 visitaronos varios Centros Educativos onde puideron ver o funcionamento da entidade, percorrendo os distintos centros e servizos e así descubrir como é un día a día en ASPABER.*

**14/03/2017** Visita dos alumnos do **CEIP A Cristina** de Carballo, que coñeceron aos usuarios e usuarias de Aspaber e descubriron de primeira man o traballo que aquí desenvolvemos.

**05/04/2017** **40** alumnos do **CEIP Fogar** de Carballo visitaron Aspaber.

**25/04/2017** Visitounos un segundo grupo doutros **40** escolares do **CEIP Fogar**.



- 01/06/2017** Visitáronnos **51 alumnos de 3º,4º,5º e 6º** de primaria do colexio **CEIP Xesús San Luís Romero** de Carballo.
- 20/12/2017** Viñeron a coñecer a entidade un grupo de **54 alumnos de 1º de secundaria** do **IES Monteneme** de Carballo.

## RELACIONES EXTERNAS

*O largo do ano 2017 realizáronse diversas xestións e mantúveronse reunións con numerosas administracións públicas, entidades sin ánimo de lucro, centros educativos, empresas, co fin de desenvolver a nosa labor social:*

- 12/05/2017** O Centro Especial de Emprego Aspaber estivo presente na xornada "**A xestión sostible dos residuos na economía circular**" celebrada na Fundación Barrié de A Coruña e promovida por Sogama.
- 29/05/2017** Aspaber participou nas **xornadas formativas sobre o modelo de Ocupación e Emprego para persoas con discapacidade intelectual de AEDIS**, celebradas na Amadip Esment Fundació en Palma de Mallorca.
- 04/10/2017** Asistimos na Cidade da Cultura á "**Jornada Transnacional para la dinamización de proyectos de cooperación en el marco del Fondo Europeo Marítimo y de pesca**"
- 07/11/2017** O Centro Especial de Emprego Aspaber asitiu en Valladolid á xornada "**Los contratos reservados y las cláusulas sociales en la contratación pública**", organizado por AEDIS e Plena Inclusión Castilla y León, onde se presentou o monográfico 3 da serie AEDIS "La adjudicación de contratos reservados a centros especiales de empleo" elaborado por Santiago Lesmes.
- 28/11/2017** Asistimos, no Concello da Coruña, á rolda de prensa onde se fixo a presentación do acto [#baixoomesmoparaugas](#), que se celebrará o próximo domingo 3 de decembro ás 12:00 h. na Praza de María Pita (A Coruña) en conmemoración do Día Internacional das Persoas con Discapacidade.



## COLABORACIONES E NOVIDADES

**-Aspaber promove o primeiro centro de educación especial concertado da zona**



**24/02/2017** Usuarios do Centro recolleron tapóns de plástico no estadio de Riazor en colaboración co Real Club Deportivo de La Coruña.

**-5 Usuarios de Aspaber formarán parte do equipo RC Deportivo Genuine.**

O Real Club Deportivo da Coruña, Aspaber e outras 4 asociacións da provincia (Aspanaes, Down Coruña, Aspronaga y





Fundación Adcor) asinaron o pasado mes de agosto na sala de prensa de Riazor, un convenio de colaboración para formar un equipo de fútbol con membros de ditas asociacións. Posteriormente, no descanso do partido entre o RC Deportivo e o Real Madrid, presentouse o novo equipo que se denominará **RC Deportivo Genuine**, donde os xogadores saudaron á afición e fixeron unha foto oficial.

O equipo do RC Deportivo Genuine, que estará integrado por 24 xogadores con discapacidade intelectual, participará na denominada “La Liga Genuine” 2017/2018, unha iniciativa presentada pola Liga de Fútbol Profesional na que ademais do RC Deportivo participarán esta tempada outros 16 clubs máis, e cuos obxectivos desta competición serán a normalización da práctica do fútbol no colectivo con discapacidade intelectual, o compromiso do fútbol profesional con este proxecto integrador e socialmente responsable e conseguir que todos os clubs de LaLiga contén co seu equipo Genuine, o cal aportará un gran valor social.

**A finalidade de LaLiga Genuine será potenciar a deportividade e non a competitividade, premiando o xogo limpo.**



A temporada 2017/2018 organizaráse en catro fases, que se levarán a cabo en fins de semana e en diferentes sedes:

- 1ªfase: Villarreal (do 6 ao 8 de outubro de 2017)
- 2ªfase: Tarragona (do 19 ao 21 de xaneiro de 2018)
- 3ªfase: Mallorca (do 13 ao 15 de abril de 2018)
- 4ªfase: Vigo (do 8 ao 10 de xuño de 2018)

Para preparar as catro fases das que consta a temporada, no día de onte tivo lugar o primeiro adestramento do equipo na Cidade

Deportiva da Torre, que se repetirá unha vez por semana, coordinado por dous adestradores da área de fútbol formativo do RCDeportivo.

#### **-O equipo de baloncesto Aspaber Basket Xiria presenta as súas novas equipacións.**

Tivo lugar no Polideportivo Bergantiños de Carballo o acto de presentación das novas equipacións do equipo de baloncesto Aspaber Basket Xiria para a campaña 2017-2018, ao que asistiron a directora de Aspaber Dolores Fernández e o membro da xunta directiva da entidade Rufino Fraga, e en representación da escola Basket Xiria estivo presente o presidente Marcos Díaz Molk, o secretario Primitivo X. Reguera e o director deportivo Arturo Ferraces. Tamén asistiron, en apoio ao proxecto de colaboración entre a Escola Basket Xiria e Aspaber, o alcalde de Carballo Evencio Ferrero e o edil de Deportes e Cultura Marcos Trigo.



Este programa de colaboración entre Aspaber e a Escola Basket Xiria vai xa polo sexto ano, e os xogador@s foron en aumento ano a ano ata chegar nesta tempada 2017-2018 aos 21 xogadores máis outros 23 máis, que realizan actividades de iniciación repartidos en dous grupos todos os venres pola mañá. Para potenciar esta actividade estase a traballar conxuntamente para poder realizar deste xeito partidos amigables contra equipos doutras asociacións de Galicia, conseguindo xa esta tempada algún partido e outros en previsión de que se chegen a disputar.



## **DOACIONS**

**06/07/2017** NOTICIA XUNTA DE GALICIA: A Xunta apoia con preto de 150.000 euros ao centro especial de emprego Aspaber, que en 2016 xerou 48 postos de traballo

**30/10/2017** Fomos de visita á casa dun veciño de Nantón, que nos donou de forma desinteresada os kiwis da súa horta e convidounos a merendar.

## INVESTIGACION

ASPABER iniciou a súa participación no proxecto de investigación DISECMAS: bases xenéticas da discapacidade intelectual, a cargo do **Grupo de Medicina Xenómica, dirixido polo prestixioso Dr. Ángel Carracedo, experto internacional en Xenética e Investigación Médica, e en colaboración con FADEMGGA-Plena Inclusión Galicia.**

O obxectivo principal deste proxecto é coñecer as características da discapacidade intelectual e como obxectivos específicos, esta investigación busca:

- Coñecer o papel das CNVs e SNVs nas causas xenéticas da discapacidade intelectual
- Valorar e investigar a posible correlación genotipo-fenotipo, estudando a relación entre características clínicas e neurocognitivas do trastorno e a alteración xenética subxacente.

- Avaliar a utilidade da secuenciación de nova xeración como ferramenta diagnóstica en persoas con discapacidade intelectual de orixe xenética.

Esto axudará nun futuro a deseñar protocolos de traballo para o diagnóstico xenético de persoas con discapacidade intelectual e progresar no seu coñecemento, prevención, diagnóstico, pronóstico e tratamento, tanto médico como psicolóxico.

ASPABER, contou coa **colaboración de 48 participantes** para este proxecto, todos eles usuarios/as e familiares da entidade, que no día de onte acudiron ás nosas instalacións para facer a donación das mostras biolóxicas necesarias, e para recibir unha pequena charla a cargo dos representantes do Equipo de Medicina Xenómica, que se desprazaron á entidade para aclarar todas as dúbidas dos participantes. Para realizar as extraccións destas mostras biolóxicas de sangue, contouuse coa colaboración do personal de enfermaría do Centro de Saúde de Carballo, que se desprazou onte ás nosas instalacións. Neste proxecto de investigación tamén participarán varias entidades de toda a Comunidade Autónoma de Galicia.

### Aspaber asina un compromiso co I.E.S. Monteneme de Carballo para participar nun proxecto de innovación.

O pasado 26 de xaneiro, representantes de Aspaber procederon a asinar o compromiso como institución participante no proxecto de innovación "Ti2=i", presentado e coordinado polo IES Monteneme de Carballo, segundo a resolución da Dirección Xeral de Educación, Formación Profesional e Innovación Educativa, para o desenvolvemento de proxectos de innovación didáctica no ámbito da formación profesional en centros públicos dependentes da Consellería de Cultura, Educación e Ordenación Universitaria. Con esta iniciativa preténdese mellorar a calidade da formación, a empregabilidade e a inserción laboral do alumnado, favorecendo o emprendemento e a aparición de novas iniciativas empresariais. Próximamente unha comisión de selección de Formación Profesional acudirá ás instalacións de Aspaber, para valorar os medios e recursos disponibles coa finalidade de desenvolver este proxecto.

**22/05/2017** O proxecto de innovación Ti2=i no que participa Aspaber e que está coordinado polo IES Monteneme de Carballo resulta premiado pola Consellería de Educación

## SAIDAS E PRESENCIA NA COMUNIDADE

Durante o ano 2017 os usuarios dos distintos Centros asistiron a varias saídas, que quedan reflejadas a continuación:

**11/01/2017** Comezamos o ano cunha saída ao centro comercial **Marineda City de A Coruña**, na que un grupo de usuarios foron mercar, co diñeiro recadado en reis, os agasallos que eles mesmos decidiron.



**07/02/2017** 11 usuarios de Aspaber participaron nunha xornada de convivencia cos residentes do Centro **Geriatros Carballo motivo do 11 aniversario.**

Compartiron momentos de lecer e aprendizaxe sobre actividades manipulativas tales como a elaboración dun xogo de "tres en raia" feito de forma artesanal.



**21/02/2017** Aproveitando o final das rebaixas no **Outlet de Culleredo** e repoñendo forzas para unha longa xornada de compras

**29/03/2017** Grazas á colaboración que dende fai cinco anos manteñen Asociación Aspaber e a escola Carballo Basket Xiria, algúns dos xogadores do equipo de baloncesto de Aspaber disputarán o seu primeiro partido amigable da tempada ante o equipo de baloncesto da Asociación Ntra. Sra. de Chamorro (Narón).

**12/04/2017** Como compensación ao gran ano de traballo realizado nos distintos talleres, durante toda esta semana varios grupos acudiron a **almorzar, pasear e xantar ao CC Marineda City.**



**05/05/2017** Un grupo de usuarios do Centro Residencial asistiron nao "**VI Festival Arte pola Igualdade nas Letras Galegas 2017**" no **Teatro Colón**, gracias á invitación dos compañeiros do CEE María Mariño da Coruña, onde presenciaron a obra "Un polvo xigante" baseada no coñecido relato de Carlos Casares e interpretada polos rapaces e rapazas do CEE María Mariño e do CEIP Eusebio da Guarda.



**05/05/2017** Os nosos usuarios disfrutaron dunha **xornada de convivencia lúdico-deportiva** cos compañeiros das **asociacións Ntra. Sra. De Chamorro (Narón) e Asociación AMIPA (Padrón)**, na que aproveitaron para xogar ao fútbol e ao baloncesto para logo finalizar o día cun xantar en Aspaber.

**15/05/2017** Saída gratificante dos usuarios do Centro de Día ao restaurante Muerde la Pasta no Centro Comercial Marineda City.



**14/06/2017** Un grupo de usuarios da entidade visitaron a **feira de Finisterre** onde fixeron algunha que outra compra e comeron uns churros.



**Do 21/06/2017 o 26/06/2017** Daselle a benvinda o verán dende o **Aquapark de Cerceda** onde os usuarios disfrutaron dun refrescante

baño.



**04/07/2017** Os usuarios de Aspaber deron un paseo polo **mercadillo dos Mallos** e aproveitaron para facer algunhas compras persoais



**10/07/2017** Os usuarios de Aspaber asistiron nas Torres do Allo de Baio á presentación **do acto de clausura do II Festival de cinema Fouciño**, organizado pola Asociación Cultural Adro.

**12/07/2017** Durante una semana varios grupos de usuarios de Aspaber realizan varias visitas guiadas á **Casa Grande de Xanceda**, unha empresa de produtos lácteos ecolóxicos na que poideron comprobar como transcorre todo o proceso de elaboración dos seus yogures e leite ecolóxico.

**08/09/2017** 4 usuarios de Aspaber participan no **casting de modelos para o desfile de outono do Centro Comercial Aberto de Carballo**. Nesta edición o participante con máis "me gusta" na páxina do Facebook será elixido automaticamente para participar no desfile.

Finalmente resultou ser gañadora ao obter 608 "me gusta" Alba Regueira, usuaria de ASPABER. Deste xeito, Alba vai desfilando o **30 de setembro** no desfile de outono-inverno do CCA Carballo xunto a tres compañeiros.



**09/09/2017** Os usuarios de Aspaber asisten á **romería dos Milagres de Caión**, onde repartidos en varios grupos camiñaron durante esta semana ata o Santuario para presenciar unha misa e de paso mercar as típicas rosquillas.

**25/09/2017** Asistimos na **Biblioteca do Rego da Balsa á presentación da semana da mobilidade de Carballo**, onde se presentaron proxectos relacionados co uso do espazo urbano.

**06/11/2017** Un grupo de afeccionados ao fútbol da entidade e seguidores do RC Deportivo, asistiron a Riazor a animar ao seu equipo e desfrutar do partido fronte ao At. Madrid.

**13/11/2017** Asistimos no Pazo da Cultura de Carballo á **2ª edición do Festival Inclusión**, organizado pola Asociación Aloumiños, onde os nosos usuarios participaron na presentación dos actos e disfrutaron un ano máis dun novo espectáculo musical de María Fumaça.

**20/11/2017** Participación dos usuarios de Aspaber nas actividades de **"Somos rúa, facemos arte"**, unha proposta organizada polo Concello de Carballo que achega a arte contemporánea ao espazo urbano da localidade e na que, en colaboración co artista Héctor Francesh e todos os asistentes, se compuxo unha obra unindo palliñas de beber.



**24/11/2017** Unha representación de 18 usuarios da entidade asistiu, na praza do Concello de Carballo, a **concentración e lectura da declaración Institucional do Día Internacional da Eliminación da Violencia contra as mulleres** e as



nenas, organizada pola Concellaría de Igualdade e Benestar e o Centro de Información á Muller (CIM).

**29/11/2017** 6 rapazas de Aspaber asistiron ao "**Obradoiro de Autodefensa Persoal para Mulleres**" no Pazo da Cultura, organizado pola Concellaría de Igualdade e Benestar e o Centro de Información á Muller (CIM), encadrado dentro do programa de actividades da campaña "En negro contra as violencias".

**30/11/2017** Asistimos no Pazo da Cultura á actuación da Tropa de Trapo co **espectáculo musical "Contamos todas"** que pon o peche aos actos que levan organizando a Concellaría de Igualdade e Benestar e o Centro de Información á Muller (CIM) de Carballo.

**03/12/2017** Asistiremos, na Praza de María Pita de A Coruña, ao **acto baixoomesmoparaugas**, en conmemoración do **Día Internacional das Persoas con Discapacidade**, onde xunto a outras asociacións da provincia facemos visible a diversidade.



**21/12/2017** Participamos no **5º Festival De Varietés**, organizado pola **Asociación de Irmanamento con L'Isle Jourdain** no Pazo da Cultura de Carballo, onde os usuarios representaron a versión francesa "Le concours d'amour" do concurso de parellas "A súa media castaña", interpretado na Festa de Nadal de Aspaber deste ano. No encontro houbo lugar para o idioma protagonista, o francés, para o baile e o humor.

**21/12/2017** Saída gratificante de Nadal dun grupo de usuarios de Aspaber ao **cine á Coruña**, onde equipados cuns refrescos e unhas palomitas viron a **película Wonder**, unha instructiva historia de esforzo pola integración e superación dun neno con unha deformidade facial.



**22/12/2017** Outro grupo de usuarios de Aspaber realizaron outra saída gratificante de Nadal, nesta ocasión ao restaurante Tivoli (Zas), onde tiveron unha excepcional acollida e desfrutaron dun bo xantar en grupo.

## PRESENTACIONES

**12/07/2017** Presentamos na Praza do Libros de Carballo o libro "**Fóra de serie**" da editorial Phottic, que conmemora o 40 aniversario da nosa entidade.



## PLAN DE ACCION ANO 2018

### EDUCACIÓN

- Solicitud dunha nova unidade educativa de plurideficiencias á Consellería de Educación, para nenos e nenas en idade escolar, dada a demanda existente de alumnos.

### PLAN DE MELLORA DAS INFRAESTRUCTURAS

- Reforma dos baixos da Residencia para a creación de aulas de formación para dedicalos a Centro Educativo.
- Reforma da instalación eléctrica para adaptala á normativa, nos Centro de Día, Centro Ocupacional e Residencia.
- Dotación dun compresor de aire e mellora da instalación para os talleres de Carpintería e Soldadura de Plástico.
- Ampliación do edificio principal para o traslado da caldeira de calefacción e utilización do espazo para un taller de lectura.

### IMPULSAR E DESEÑAR NOVAS ACTIVIDADES

- Programa de Apoio Activo, que é un modelo de traballo que aumenta a participación de persoas nas actividades do día a día, para que teñan experiencias positivas e baseado nos intereses da persoa.
- O programa de apoio activo vai levar a cabo xunto con outras asociacións pertencentes a Fademga, e na que dous profesionais van recibir a formación para poder levar a cabo devandito programa.
- Promover a formación para que os usuarios que o desexen poidan presentarse ás diferentes probas de competencias clave, Concurso Oposición para Conserxes da Administración Pública.
- Creación do taller de lectura fácil, co obxectivo de achega a lectura de libros aos usuarios.
- Participación no programa Actívache, programa de prevención de saúde para usuarios de máis de 45 anos.

Desenvolvemento de materiais destinados ás persoas con máis necesidade de apoios, que sirvan para promocionar a vida autónoma, a través dun Convenio co Instituto Monte Neme de Carballo.

### INCLUSIÓN NA COMUNIDADE

- Celebración do acto da Paragüada, xunto con 30 entidades da provincia da Coruña, co motivo de facer visible o mundo da discapacidade.
- Potenciación das actividades de lecer, especialmente a ruta do Camiño dos Faros inclusivo.