

MEMORIA

2018



ASPABER

ASOCIACIÓN DE PAIS DE DISCAPACITADOS PSÍQUICOS DE BERGANTIÑOS
A BREA S/N · 15102 CARBALLO · A CORUÑA

www.aspaber.com

www.facebook.com/asociacionaspaber

ÍNDICE

VISIÓN XERAL

Descrición da organización	2
Ámbito de actuación	2
Historia da Asociación.....	2
Órganos de goberno e funcionamento	3
Misión, Visión e Valores da Entidade	4
Organigrama da Entidade.....	4
Dimensión da Entidade.....	5
Recursos Humanos.....	6
Convenio de Formación e prácticas.....	7
Calidade e transparencia.....	8
Formamos parte de	8
Participación en redes asociativas.....	8
Convenio con entidades.....	8

CENTROS

Centro Ocupacional	9-10
Centro de Día.....	11-12
Centro Residencial.....	13
Centro Especial de Emprego.....	14-15
Centro Educativo.....	16-17

SERVIZOS

Atención psicolóxica e atención psiquiátrica.....	18
Traballo Social.....	19
Logopedia.....	20
Fisioterapia.....	21
Comedor e Transporte.....	22
Programa de actividades lúdico-deportivas.....	23-24
Club de Ocio “Manuel Pose Veiga”.....	25

MELLORAS NAS INSTALACIONES

26

ACCÍONS FORMATIVAS

Formación do persoal.....	27
Formación dos usuarios.....	28

MEDIOS DE COMUNICACION

Presencia na prensa.....	29
Páxina Web e redes sociais.....	29

ACTIVIDADES RESEÑADAS 2018

30-37



DESCRIPCION DA ORGANIZACIÓN

A Asociación de Pais de Persoas con Discapacidade Intelectual de Bergantiños, **ASPABER**, é unha Asociación de pais e familiares de persoas con discapacidade intelectual que **nace no ano 1976**.

É unha asociación aberta e plural, en contínuo proceso de

adaptación ante a realidade e as necesidades das persoas con discapacidade intelectual.

ÁMBITO DE ACTUACIÓN

O ámbito de actuación da Asociación ASPABER é **provincial, abarcando 14 Concellos** da provincia de A Coruña: A Coruña, Laracha, Arteixo, Cabana, Carballo, Cerceda, Coristanco, Laxe, Malpica, Ponteceso, Santa Comba, Tordoia, Val do Dubra e Zas

HISTORIA DA ASOCIACIÓN

PERÍODO	FEITOS
1976	A Asociación ASPABER constitúese no ano 1976 sen fins de lucro como resposta a un grupo de pais que observan un futuro incerto sen centros nin servizos para atender aos seus fillos e fillas. Inicia os seus primeiros pasos nun local cedido polo Concello de Carballo nas instalacións do colexio hoxe chamado Fogar.
1983	No ano 1983 iniciase a construcción dun Centro Ocupacional estreando as instalacións no ano 1986 cun total de 30 usuarios.
1994	A Asociación conta cun total de 60 usuarios e xorde unha nova esixencia, as persoas que residen lonxe do Centro, para iso constrúese unha miniresidencia que se poñerá en marcha no ano 1997 con 16 usuarios
1999	Amplíanse as instalacións destinadas a talleres de carpintería e manipulados
2000	Crease o Centro Especial de Emprego ASPABER S.L
2004	O C.E.E preséntase o concurso de Limpeza Viaria do Concello de Carballo onde consegue a concesión por un período de dez anos.
2012	Concesión de limpeza viaria do Concello de Malpica
2013	Concesión do Punto Limpo e Limpeza Viaria do Concello de A Laracha
2013	Concesión limpeza de colexios de Carballo (Bergantiños, Fogar, Nétoma - Razo), unitarias e CRA
2015	Concesión limpeza colexio San Luis Romero
2016	O C.E.E xestionará un novo depósito de residuos vinculado ao punto limpo de A Laracha . O C.E.E ASPABER S.L asinou por catro anos a adxudicación do servizo dos Edifícios Administrativos e de Formación e Oficinos do Concello de Carballo . O C.E.E ASPABER S.L frmou o novo contrato de limpeza viaria e servizos conexas do Concello de Carballo.
2017	Creación do Centro Educativo ASPABER
2018	Creación dunha segunda aula de Educación

ORGANOS DE GOBERNO E FUNCIONAMENTO

XUNTA DIRECTIVA:

É o órgano encargado da xestión e representación da Asociación en toda a súa amplitude e reúnese varias veces ó ano.

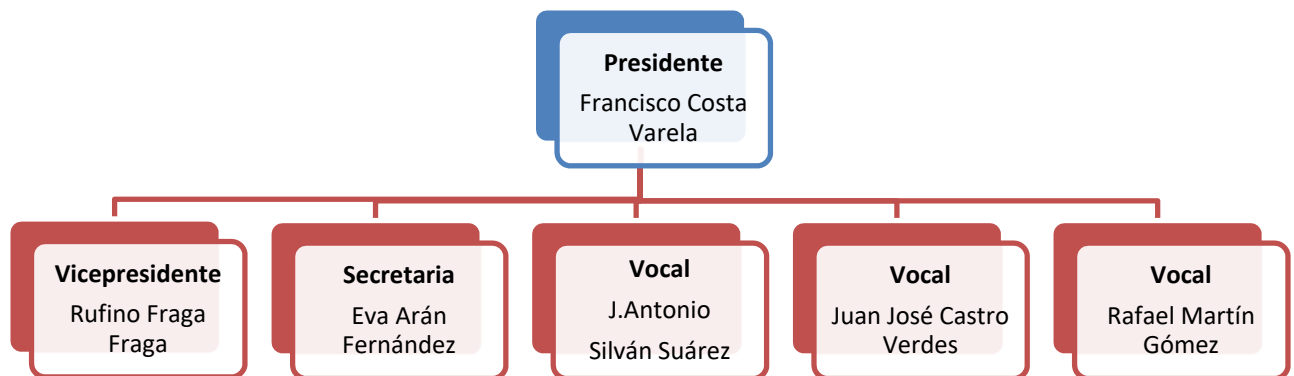
ASAMBLEA DE SOCIOS:

E o órgano supremo de goberno e decisión da Asociación.

Reúnese, polo menos unha vez ó ano e onde se tratan os asuntos de maior relevancia e importancia: aprobación das contas anuais, da memoria de xestión, do presuposto para o seguinte ano, etc...



MEMBROS DA XUNTA DIRECTIVA:



XERENTE E DIRECTORA:

É a persoa encargada de dirixir e coordinar os diferentes Centros e Servizos e de executar os acordos adoptados pola Xunta Directiva.

Este cargo o ostenta Dona. **Dolores Fernández García**



MISION, VISION E VALORES DA ENTIDADE

MISION

Contribuir a que as persoas con discapacidade intelectual e as súas familias, dispoñan dos apoios necesarios para poder desenvolver o seu proxecto de vida e lograr a súa inclusión como cidadáns.

VISION

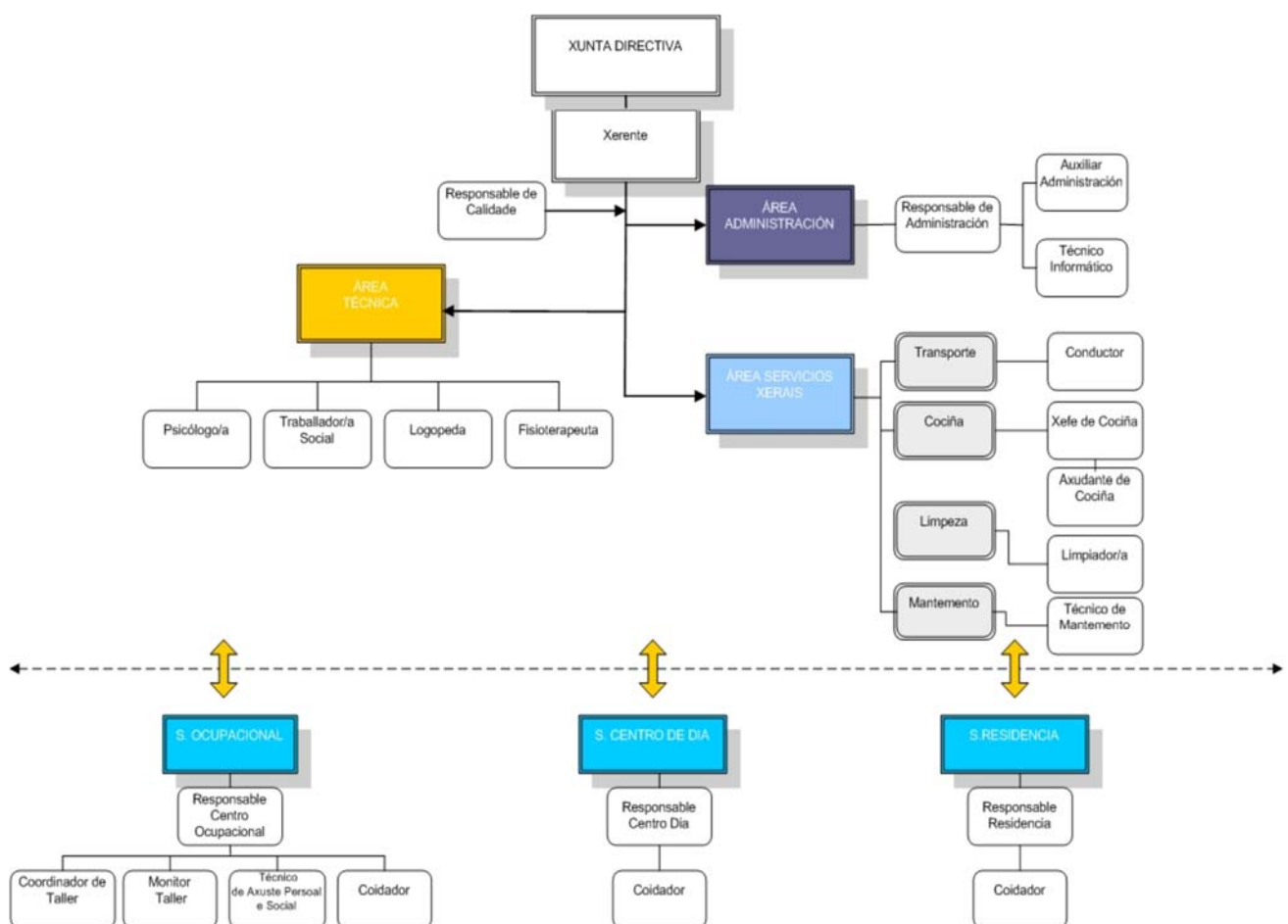
No ano 2018 ASPABER seguirá a ser unha entidade aberta que promove o cumprimento dos dereitos das persoas con discapacidade intelectual de Bergantiños e seguirá a ser un referente galego na inserción laboral de persoas con discapacidade intelectual. Contará con novas infraestructuras que permitirán responder ás demandas dos tempos e prestará novos servizos axustados ás necesidades dos usuarios

VALORES

- Capacidade de superación
- Apoio á persoa con discapacidade
- Traballo en equipo
- Inconformismo
- Dinamismo



ORGANIGRAMA DA ENTIDADE



DIMENSION DA ENTIDADE

USUARIOS DA ENTIDADE

C.Ocupacional

- Plazas Autorizadas:120
- Plazas contratadas Administración:78
- Plazas ocupadas:77
- Plazas Libres:1

C.Día

- Plazas Autorizadas:35
- Plazas contratadas Administración:30
- Plazas ocupadas:30
- Plazas Libres:0

C.Residencial

- Plazas Autorizadas:17
- Plazas contratadas Administración:17
- Plazas ocupadas:17
- Plazas Libres:0

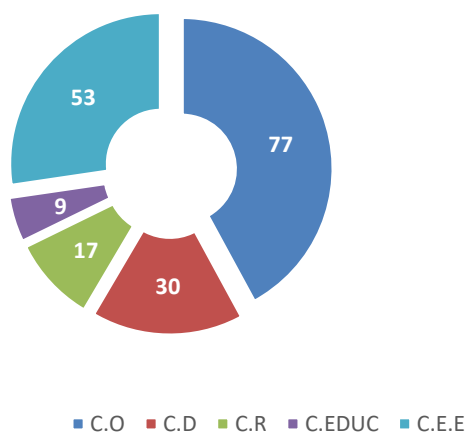
C.Educativo

- 2 Aulas Educativas
- Educación completa:6
- Educación combinada:3

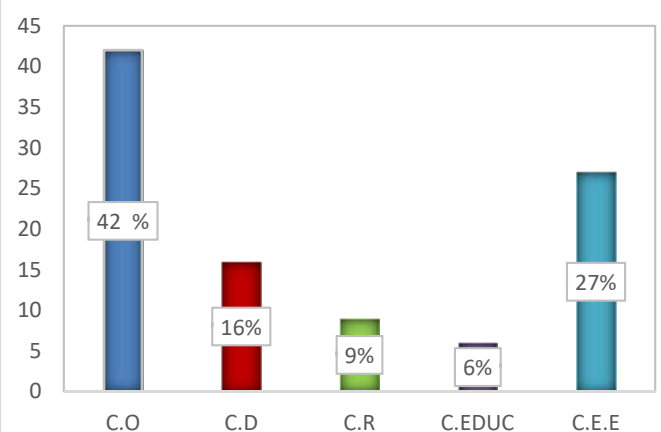
C.E.E

- 53 traballadores contratados

USUARIOS POR CENTRO



Porcentaxe de USUARIOS por Centro



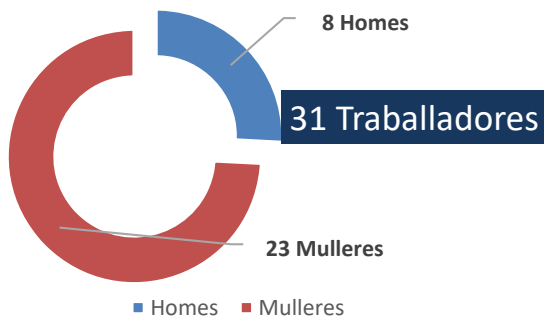
Fonte: Decembro 2018

DEMANDAS DE PRAZAS: Durante o ano 2018 **10 familias** acudiron a Asociación ASPABER para asesorarse e demandar praza para o seu familiar.

RECURSOS HUMANOS

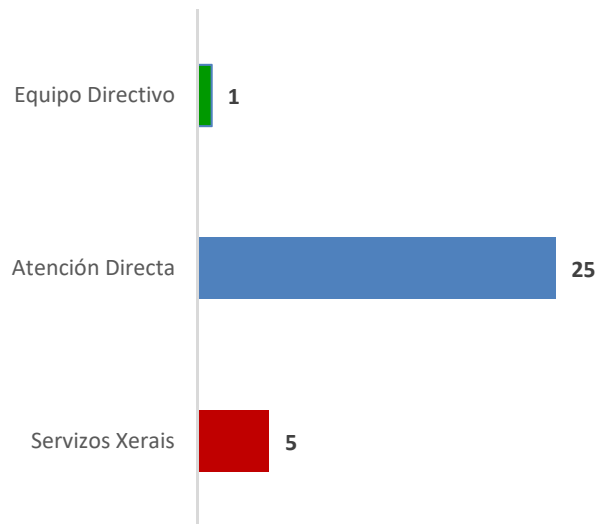
ASPABER contou no ano 2018 cunha plantilla de 31 traballadores.

O compromiso dos profesionais da nosa asociación, traducese nunha atención personallizada centrada nas necesidades das persoas con discapacidade intelectual en distintas etapas das súas vidas.



Características da plantilla:
Media de antigüidade: **16 anos**

PERSOAL ASISTENCIAL	
Profesoras	2
Monitores de Taller	6
Fisioterapeuta	1
Logopeda	1
Pedagoga	1
Psicólogas	2
Traballadora Social	1
Educador Social	1
Coidadores	10
PERSOAL NON ASISTENCIAL	
Gerencia	1
Administración	2
Cociña	2
Informática	1



CONVENIOS DE FORMACION PRÁCTICAS

Dende ASPABER **impartiu**se formación práctica a través de convenios con distintos centros formativos, universidades, dos cales se beneficiaronse **alumnos** provenientes dos seguintes centros:

DATA DAS PRACTICAS	FORMACION
Do 05/03 ata 08/04	Grao Educación Social, Universidade de Santiago
Do 08/06 ata 21/06	Atención Sociosanitaria, Concello Santa Comba
Do 26/09 ata 18/01/2019 2 alumnos	Atención Sociosanitaria, Colaxe(Laxe)
Do 12/11/2018 ata 14/02/2019	Grao Tralballo Social, UNED

A parte da formación e prácticas no ano 2018 contamos coa concesión de dúas **SUBVENCIONS** para a contratación de persoal para que poidan formarse durante un ano e así adquirir **experiencia laboral**.

➤ PROGRAMA OPERATIVO EMPREGO XUVENIL

-Subvención para entidades sen ánimo de lucro que contraten persoas mozas para a realización de servizos de interese xeral e social.

Duración: 7 meses

Nº Traballadores:2

Formación: 2 coidadores

➤ PROGRAMA DE COOPERACIÓN

-Subvención para entidades sen ánimo de lucro que contraten persoas traballadoras desempregadas para a realización de servizos de interese xeral e social.

Duración: 9 meses

Nº Traballadores: 2

Formación: 1 coidador

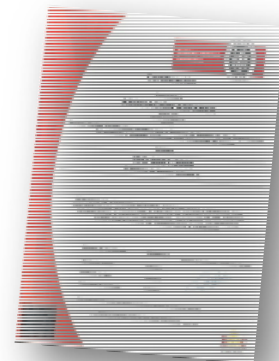
Técnico de Integración Social

CALIDADE E TRANSPARENCIA

A Asociación ASPABER oferta servizos de calidade pois é un dereito ético das persoas con discapacidade intelectual e das súas familias.

Esta entidade posee o selo de calidade de **ISO 9001:2008**, certificación que ano tras ano, conseguimos manter e que acredita a nosa mellora contínua, a eficacia e a eficiencia para seguir así avanzando na mellora dos servizos que prestamos.

No ano 2018, con data 09/05/2018 tivemos a primeira visita de seguimento da ISO 9001:2015 Tránsito ISO 9001:2008 coa empresa Bureau Veritas.



Tras saír a ley **19/2013 de diciembre Transparencia, acceso á información pública e buen goberno**, ASPABER traballa con transparencia, publicando anualmente as súas memorias e contas.

FORMAMOS PARTE:

-Grupos de traballo de Fademga Plena Inclusión Galicia:

- U.D.S VIVENDAS
- U.D.S EMPLEO
- U.D.S DE PARÁLISIS CEREBRAL E AUTISMO
- GRUPO DE TRABALLO SOBRE TRASTORNOS MENTAIS E/OU ALTERACIONES CONDUCTUAIS

-Membro Xunta Directiva AEDIS

PARTICIPACIÓN EN REDES ASOCIATIVAS

- Fademga Plena Inclusión Galicia
- Confederación Plena Inclusión
- AEDIS: Asociación de Centros Especiais de Emprego
- Fundación Paideia



CONVENIOS CON ENTIDADES

- **XUNTA DE GALICIA** - Consellería de Traballo e Benestar Social para a prestación de servizos en Centro Ocupacional, Centro de Día e Centro Residencial.
- **DEPUTACION PROVINCIAL**
- **LA CAIXA**
- **CONCELLO DE CARBALLO**
- **CONCELLO DE A LARACHA**
- **CONCELLO DE MALPICA**
- **INSTITUTO MONTE NEME CARBALLO**



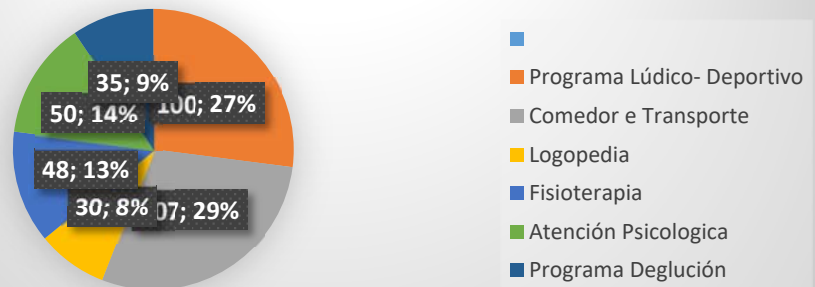
CENTRO OCUPACIONAL

•É un servizo de atención integral que atende a persoas con discapacidade con necesidades de apoio límite e intermitente. Facilita o desenvolvemento das capacidades residuais en áreas formativo-laborais e ocupacionais co fin de conseguir un axuste persoal, social e laboral que lles leve a súa integración e a normalización das súas condicións de vida.

ATENCIÓN A PERSOA

Desarrollo de habilidades laborais, persoais e sociais a través de distintos Programas e Servizos: Programa Lúdico Deportivo, Comedor e Transporte, Logopedia, Fisioterapia, Atención Psicoloxía e Apoio na Deglución.

Participación de las personas en los Programas



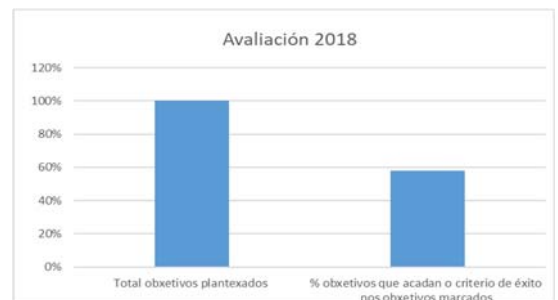
Contamos con unha serie de Talleres Ocupacionais para apoiar e formar na Promoción o Emprego:

- Taller de manipulados
- Taller de carpintería
- Taller de soldadura plástica
- Taller de servilletas
- Taller de escaiola
- Taller de xardinería
- Taller de manualidades
- Taller de mantemento de mobiliario urbano



E Unidades de Axuste Personal e social:

Dende as Unidade de Axuste Personal e Axuste II coordinamos os Programas de



Desarrollo Individual de cada un dos usuarios do Centro. Nos PDI traballamos obxectivos relacionados co: Desarrollo Personal, Estimulación Cognitiva, Habilidades Sociais e Inclusión Social.

Dos 776 obxectivos marcados os usuarios conseguiron alcanzar 450

ACCIONES MÁIS DESTACADAS DO ANO 2018

➤ CLUB DE LECTURA

- Mellorar a competencia lectora.
- Capacitar en destrezas que desenvolven as habilidades sociais.



➤ PROGRAMA DE ESTIMULACIÓN COGNITIVA

- Manter ó máximo a autonomía e independencia da persoa con D.I.
- Proporcionar as ferramentas e habilidades necesarias para o exercicio dos procesos cognitivos básicos.



➤ APOIO TEÓRICO Ó CARNET DE CONDUCIR

- Facilitar a aprendizaxe de conceptos e a súa integración, a través dun formato de lectura fácil.
- Valorar as normas de seguridade, mediante o coñecemento e aplicación dos conceptos de educación vial, como posible conductor.



➤ PROGRAMA AFECTIVO-SEXUAL

No Programa Afectivo-sexual formamos ás PCDI na expresión e recepción de conductas afectivo- sexuales e sentimentos, facilitando información y recurso. Traballamos a través de:

- Dinámicas grupais
- Itinerarios individuais



➤ PROGRAMA DE INCLUSIÓN LABORAL:

- Formación para Oposicións
- Formación en Competencias Claves
- Formación para Promoción ao Emprego

Participación de las personas en los Programas



- Club de Lectura
- Programa de Estimulación cognitiva
- Apoio carnet de conducir
- Programa Afectivo-Sexual

CENTRO DE DÍA

- É un servizo especializado de atención diurna destinado a proporcionar unha atención integral ás persoas con discapacidade con necesidades de apoio xeneralizada e as súas familias. Facilita apoios e servizos diversos e flexibles, a través de actividades funcionais e significativas de tipo formativo, terapéutico, ocupacional e lúdico, tanto no propio centro, como facendo uso dos diversos recursos comunitarios, para conservar e mellorar as súas capacidades e promoción da súa autonomía persoal

ATENCIÓN E APOIO Á PERSOA:

- **Desarrollo persoal:** Programa de Actividades Básicas e Instrumentais da Vida Diaria en entornos naturais, Programa de Vida no Fogar
- **Benestar Emocional:** Programa de Estimulación sensorial e cognitiva e Mantemento cognitivo
- **Benestar físico:** Programa de Coidado Persoal, Hixiene buco-dental, Programa de Apoio da Saúde en consultas médicas e Programa Lúdico-Deportivo.
- **Relacións Interpersonais:** Programa de Habilidades sociais e Relacionais
- **Inclusión Social:** programa de Inclusión e Participación Social.

Todos os usuarios do Centro de Día participan nos programas, e a avaliación e seguemento dos mesmos realízase desde os Programas de Desenvolvemento Individual. (PDI).



AS ACCIONS MÁIS DESTACADAS DO ANO 2018 FORON:

Proxecto "Ti2=i", en colaboración co IES Monte Neme, que permitiu o desenvolvemento de dous recursos que se comezaron a testar este ano con todos os usuarios do Centro de Día:



- **Mesa de luz multifunción** para facilitar a adquisición de coñecementos e o aprendizaxe a través da estimulación sensorial
- **Entrenador de rutinas:** aprendizaxe da secuencia básica para a utilización do aseo traballando con elementos sensoriais visuais e auditivos

Programa de participación en actividades significativas: co obxectivo prioritario da **participación** das persoas en actividades de diferente índole, adaptando as tarefas e ofrecendo os apoios necesarios, promovendo a participación das persoas en roles activos e relevantes.

Programa de actividade ó aire libre: facilitar a interacción co entorno, a mobilidade e orientación en espazos abertos, contacto coa natureza, interacción con novos escenarios e ruptura das rutinas. As saídas concentráronse basicamente nos paseos marítimos da zona, o entorno do Bosque en Carballo e os paseos



nas inmediacións do centro. **Esta actividade levase a cabo 1 vez á semana e participan o 100% dos usuarios do Centro de Día.**

Taller de cociña: onde todos e todas participan na elaboración de postres e de recetas sinxelas e sobre todo en desfrutar da súa degustación. **Esta actividade lévase a cabo 2 veces á semana.**

Programa de apoio á saúde: seguimos traballando e dándolle prioridade ó benestar físico das persoas, para proporcionar unha experiencia normalizada en entornos sanitarios, a través de acompañamentos médicos, e entrenamentos nas habilidades relacionadas coas consultas e probas médicas. **No ano 2018 realizáronse 19 acompañamentos e 24 contactos telefónicos con médicos e especialistas.**



CENTRO RESIDENCIAL

- E un centro de convivencia temporal o permanente en réxime de internado para persoas con discapacidade con necesidades de apoio límite e intermitente que por razóns sociais, familiares u ocupacionais, teñan dificultades par a permanencia no seu fogar.
- Trátase dunha Residencia 225 días
- Residencia de luns a venres
- Dispón de praza de emerxencia de luns a xoves

ATENCIÓN E APOIO A PERSONA

- **Autodeterminación:** Programa de Eu tamén tomo decisión
- **Desarrollo Pessoal:** Programa de Habilidades básicas da vida diaria
- **Benestar Físico:** Programa de cuidados da Saúde básicos.
- **Relacións Interpersoais:** Programa de Habilidades Sociais
- **Inclusión Social:** Programa de Inclusión na Comunidade



SERVICIO RESPIRO INTERNO

Ofrecese este servizo ás familias que por necesidade puntual non poden atender o seu familiar.

Funciona de luns a venres.

Demandas atendidas: **4**

CENTRO ESPECIAL DE EMPREGO

- O C.E.E. é unha empresa cuio obxectivo principal é a de realizar un traballo productivo, participando regularmente nas operacións de mercado, e cuxa finalidade é asegurar un emprego remunerado e a prestación de servizos de axuste persoal e social que requiran os traballadores con discapacidade

Dentro do C.E.E xeramos condicións laborais para a incorporación das persoas con discapacidade intelectual a un posto de traballo, levando a cabo cantas accións sexan adecuadas para ofrecer produtos e servizos competentes e de calidade dentro do mercado aberto en un marco de Economía Social.

ACTIVIDADES AS QUE SE DEDICA O C.E.E:



LIMPEZA VIARIA

- Concello de Carballo ano 2016-2020
- Concello de Malpica ano 2017-2019
- Concello de A Laracha ano 2013-2019 Limpeza Viaria e Punto Limpo



- CARPINTERIA: Reparación mobiliario urbano ,palets,...
- ESCAIOLA: Molduras, placas,...
- PRS: Soldadura plástica franquicia PRS
- MANIPULADOS: Conservas Calvo, Grupo Voz, Galopín, Saika Pack



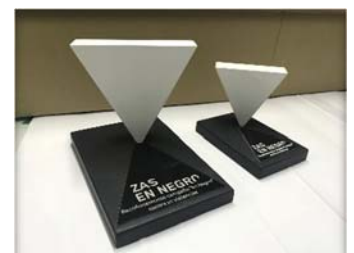
LIMPEZA EDIFICIOS PUBLICOS

- Concesión limpeza de colexios de Carballo (Fogar, Bergantiños, Nétoma-Razo, San Luis Romero, Unitarias e Cra,) 2013-2019
- Limpeza dos Edificios Administrativos e de Formación e Oficinas do Concello de Carballo.

NOTICIAS ANO 2018

Novidades taller carpintería

29/11/2018 O taller de carpintería do Centro Especial de Emprego Aspaber acaba de deseñar os trofeos, que premiarán a orixinalidade do concurso de escaparates dos establecementos comerciais, da campaña “En Negro [#ContraAsViolencias](#)” do Concello De Zas



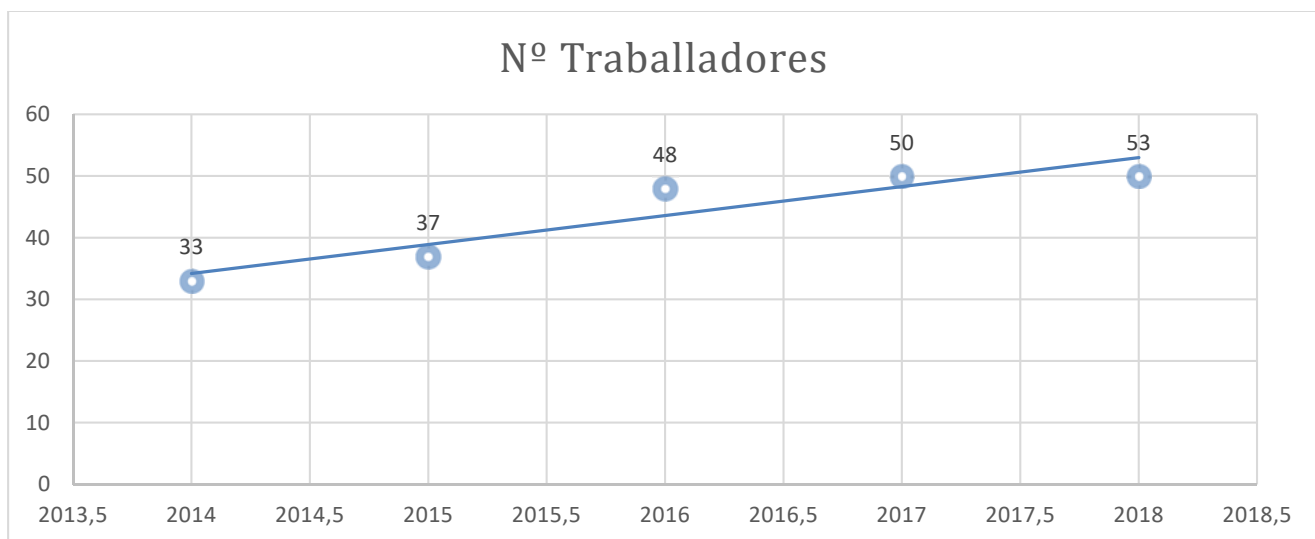
EQUIPO HUMANO

O Centro Especial de Emprego está composto por 53 traballadores

VARIACIÓN DO PERSOAL 2014-2015-2016-2017-2018

	ANO 2014	ANO 2015	ANO 2016	ANO 2017	ANO 2018
Traball.con discapacidade contrato indefinido	24	24	28	31	31
Traball.con discapacidade contrato temporal	5	9	13	14	16
Traball.con discapacidade contrato formación	-	-	-	-	-
Persoal técnico de axuste persoal e social sen discapacidade	2	2	3	3	4
Persoal en postos de traballo específico sen discapacidade	2	2	4	2	2
TOTAL	33	37	48	50	53

O Centro conta cos servizos profesionais que prestan os apoios para a realización do seu traballo.



CENTRO EDUCATIVO ASPABER

- O CEEPR ASPABER nace no ano 2017, é un centro de educación especial cunha soa unidade, onde se atopaban cinco alumnos escolarizados nas modalidades de combinada e completa. Ante a demanda de novo alumnado, decídese ampliar as instalacións e ubicalas no baixo da residencia, apartando así o alumnado dos usuarios do Centro Ocupacional. Ademais, as novas instalacións contan con tres unidades, dúas delas habilitadas para atender ó alumnado con necesidades especiais, a apertura dunha segunda unidade e a incorporación dunha nova mestra permite unha agrupación por niveis e apoios o que permite garantir unha mellor resposta educativa e atención ó alumnado.
- O noso Centro chegan alumnos con plurideficiencias, que deberán contar con ditame de escolarización emitido polos servios de orientación, co informe de Inspección educativa e coa manifestación por escrito da vontade de pais e titores legais.

Os **obxetivos** para este curso serán:

- Dar resposta educativa as necesidades que presenta o alumno/a para conseguir ó máximo desenvolvemento das súas potencialidades.
- Traballar en equipo como parte fundamental do proceso educativo, así como a súa evolución periódica.
- Propiciar un clima axeitado para o desenvolvemento das relacións entre profesionais do centro entre sí e os profesionais cos alumnos/as.
- Traballar coas familias como parte indisoluble de traballar cos alumnos/as
- Impulsar as vías de comunicación, coordinación e participación activa entre todos os membros da comunidade educativa.
- Participar en diferentes saídas que supoñan a inclusión do alumnado con NEE.
- Mellorar as infraestructuras das aulas, co fin de garantir unha mellor calidade de atención en canto ensinanza- aprendizaxe, unha mellor organización e distribución.
- Establecer unha boa organización entre servizos o que permita mellorar a calidade dos mesmos á hora de atender os alumnos/as.
- Implantar un bo modelo educativo que mezcle habilidades adaptativas e competencias, xa orientado hacia un futuro laboral.



- Diseñar e elaborar programas individuais de modificación de conducta e plans de apoio condutual positivo
 - Prestar información e apoio ás familias no manexo de alteración condutuais
 - Intervir nas distintas dificultades que poida ter a persoa para afrontar o seu día a día de forma axeitada; baixa autoestima dificultades no control de impulsos, manexo emocional, resolución de problemas

RECURSOS

Todos os materias dos que dispón a aula teñen unha finalidade educativa. A variedade que temos é necesaria para a consecución dos obxetivos.

Os materias van desde os máis complexos os máis simples e moitos deles son elaborados e adaptados a nivel individual e según vaian xurdindo as necesidades.

Todos o materias reúnen uns requisitos de seguridade, solidez, e axeitados os alumnos/as.

A continuación, presentamos un cuadro en donde distinguimos entre recursos persoais e materias.

CADRO DE SERVIZOS E ACTIVIDADES DO PLAN XERAL DO 2018 CENTRO EDUCATIVO ASPABER

SERVIZOS COMPLEMENTARIOS	<ul style="list-style-type: none"> - FISIOTERAPIA - LOGOPEDIA - PSICOLOXÍA - PEDAGOXIA E PSICOPEDAGOXÍA - TRABALLO SOCIAL 	
RECURSOS MATERIAIS	<ul style="list-style-type: none"> - Ordenador, impresora, Páxinas Webs, Internet, Puzzles, Loro, Ordenador con xogos, xogos para traballar a psicomotricidade, tarxetas con pictogramas, láminas, fotos, xogos infantís, xogos interactivos, atlas, enciclopedias, dicionarios, medios audiovisuais, tablets, biblioteca, aula de fisioterapia, aula de logopedia, servizo de psicoloxía, aula multiusos, piscina de bolas,.. 	
ACTIVIDADES COMPLEMENTARIAS	<p>SAÍDAS A COMUNIDADE (feiras, supermercado, centros comerciais...)</p> <ul style="list-style-type: none"> - SAIDAS A BIBLIOTECA - CASA DO HOME - CASA DOS PEIXES - PLANETARIO - CASA GRANDE DE XANCEDA - VISITAS CULTURAIAS A MUSEOS - HORTO ECOLÓXICO <p><i>Nota:</i> habitualmente o Colexio participa nas actividades que realiza o Concello de Carballo, tanto no Pazo, Biblioteca e Museo.</p>	
SERVIZOS COMPLEMENTARIOS	<ul style="list-style-type: none"> - TRANSPORTE 	

ATENCIÓN PSICOLÓGICA

Servizo especializado no Benestar Emocional das persoas, tomando como base a súa historia e os seus plans de futuro, e desenrolando as mellores condicións posibles de autonomía e calidade de vida.

OBXECTIVOS:

- ✓ Creación dun equipo de traballo co usuario e o seu entorno para lograr o maior benestar persona, social e familiar.
- ✓ Reducción dos riscos de descompensación derivados dos problemas de saúde mental e alteracións de conducta
- ✓ Apoio e formación ó personal de atención directa
- ✓ Sesións de terapia individual
- ✓ Sesións de intervención coas familias
- ✓ Intervención nas diferentes dificultades que pida ter unha persona para afrontar o seu día a día de forma adecuada: baixa autoestima, dificultades no control de impulsos, manexo emocional, situacións de estrés, resolución de conflitos, duelo e ansiedade...
- ✓ Abordaxe e intervención en problemas de conducta (Análisis Funcional da conducta, Apoio Conductual Positivo, Plans de Intervención Conductual, Contratos de Conducta, Avaliación multimodal da conducta,..)
- ✓ Dar resposta ós problemas de saúde mental a través de sesións mensuais en coordinación co Servizo de Psiquiatría da USM do PAC de Carballo
- ✓ Elaboración de informes
- ✓ Acompañamentos e contacto con servizos médicos
- ✓ Control, supervisión e xestión da medicación

NOVIDADES 2018: Deseño de Programas de Apoio a Familias en Situacións de Emerxencias, co obxectivo de levar os servizos alí onde as familias o necesiten. Analizamos o contexto e deseñamos os apoios que se precisan os a traballar con 3 familias.

ATENCIÓN PSIQUIÁTRICA

A través dun convenio co servizo de Saúde Mental, a asociación dispón dun servizo de psiquiatría unha vez ao mes no cento de Saúde de Carballo (o último venres de cada mes), así como a posibilidade de ser atendidos ante calquera urxencia por teléfono. O servizo de Psiquiatría traballa dende a prevención para así evitar ingresos en unidades específicas ou visitas repetidas os servizos de urxencias das distintas dependencias dos complexos hospitalarios por non atopar resposta nin medicación apropiada nos médicos de familia.



	Xa	Fe	Ma	Ab	Ma	Xun	Xull	Set	Out	Nov	Dec	Total
CO	6	7	4	8	7	9	7	16	10	12	-	86
CD	4	1	1	2	6	3	1	4	2	5	-	29
TOTAL	10	8	5	10	13	12	8	20	12	17	-	115

TRABALLO SOCIAL

O servizo de traballo social encargase de acoller ás familias que acceden por primeira vez á entidade, proporcionándolles información e orientación sobre diferentes servizos ou realizando a derivación hacia outros recursos específicos. Xa na Asociación vela polo benestar integral da persoa a través de seguimento do seu estado no día a día e o contacto periódico coas familias.

Este departamento tamén presta asesoramento sobre diferentes recursos públicos e tramitación de **prestacións Sociais** (tarxeta discapacidade, respiros..) **económicas** (Pensions non contributiva, por fillo a cargo, orfandade, **sanitarias** (Tarxeta AA, atención odontolóxica..) e **xurídicas** (rendición de contas, contacto co servizo de asesoramento xurídico,...)

O Servizo de Traballo Social e atención a familias pretende:

- Garantizar unha información actualizada dos recursos e prestacións sociais existentes
- Responder ás expectativas, desexo e intereses das familias, como provedor de apoio
- Permanecer en constante búsqueda, coordinación e mantemento de recursos en relación ao colectivo de persoas con discapacidade
- Traballar en coordinación coas redes sociais formais e informais
- Realizar derivacións profesionais especializadas
- Acompañar tanto a usuarios como a familias do Centro con máis necesidades de apoio.

Programas	Número
Información, orientación e asesoramento familiar e atención telefónica	600
Xestión de recursos sociais	150
ACOMPAÑAMENTOS (Inyectables, urxencias, citas médicas, enfermería, analíticas, Odontoloxía, dentista, Inem, Banco, Seguridad Social, Juzgado, Evo, adestramentos Liga Genuine,..)	199
ADULTOS SOS	27



Grupo Familias ASPABER

Como parte da vida asociativa tamén se trata de fomentar a cooperación e intercambie experiencias no Grupo de Familias, e organizando diversas convivencias.



Podemos destacar os seguintes eventos: **Sardiñada e Xantar de Nadal**, onde as **nosas familias son as protagonistas e as maiores colaboradoras**.



	Nº Familias participantes	Nº Total participantes
SARDIÑADA	59	215
XANTAR NADAL	83	334

LOGOPEDIA

O servizo de logopedia desenvolve unha actividade dirixida o diagnóstico, prevención, avaliación e rehabilitación dos trastornos da comunicación e as súas funcións asociadas. A principal finalidade é que todas as persoas do Centro poidan comunicarse e poidan recibir a mesma información por igual.

A unidade de logopedia da servizo de forma continuada e directa a un total de **40 usuarios/as** do centro en distintos contextos e a todas aquelas persoas que o precisen en unha determinada situación.

Este servizo actualmente ten como obxetivos específicos:

- Uso de Sistemas Alternativos e Aumentativos de Comunicación.
- Previr, rehabilitar e disminuir os riscos en problemas de deglución.
- Diseñar un programa de texturización de alimentos personalizado.
- Mantemento de audífonos e acompañamento as revisións periódicas oportunas.
- Evaluación continúa estandarizada.
- Intervención sobre as cualidades da voz (timbre, tono e volume)
- Previr e rehabilitar os problemas da linguaxe.
- Rehabilitar trastornos fonolóxicos.
- Realizar saídas a entornos naturais coa finalidade de xeneralizar os obxectivos.



NOVIDADES ANO 2018

Evaluación e intervención dos alumnos do colexio de educación.

Este ano cambiamos de espacio e pasamos estas sesións de logopedia á aula multiusuarios do colexio, continuando con outras sesións en grupo e con intervencións en contornos naturais(aula, saídas,..)



Intervención en varias áreas (conciencia fonolóxica, lecto escritura) mediante sistemas sensoriales(FON DA, Mesa de luz)

Aumento das saídas por Concellos de proximidade e en diferentes contextos (Bares, restaurantes, supermercados, saídas culturais. Este é un dos aspectos máis importantes que nos leva a xeneralizar o aprendido á vida diaria.

FISIOTERAPIA

Este servizo ofrece aos usuarios do centro un servizo especializado que aborde de forma individualizada os distintos problemas de saúde dende o punto de vista da rehabilitación física e sempre dende un enfoque biopsicosocial.

O servizo de Fisioterapia acuden un total de **44 usuarios**, dos cales **7** pertencen ó **Centro de Día** e **37** ó **Centro Ocupacional**. Realízase unha abordaxe tanto individual como grupal, dependendo das necesidades de cada usuario.

Outras actividades que se levan a cabo dende este servizo son:

- ✓ Control de peso mensual en usuarios de fisioterapia grupal
- ✓ Seguemento e tratamento de afeccións respiratorias e cardiovasculares
- ✓ Seguemento da aparición de úlceras e toma das medidas pertinentes
- ✓ Seguemento e tratamento de lesións osteoarticulares e musculares nos que estea indicada a fisioterapia
- ✓ Realización de cambios posturais en usuarios con cadeira de rodas
- ✓ Asesoramento, seguemento e acompañamento a Oza dos usuarios que precisen servizo médico/ortopédico (usuarios de cadeiras de rodas e calzado ortopédico)
- ✓ Acompañamento a Oza dun usuario para controlar a espasticidade mediante a inyección da toxina botulínica
- ✓ Apoio a determinados usuarios con limitación na mobilidade articular
- ✓ Estimulación do tránsito intestinal a usuarios que teñen problemas de deposición
- ✓ Aplicación de vendaxe neuromuscular para relaxar/potenciar o músculo a tratar ou estabilizar a zona a tratar
- ✓ Evaluación mediante unha escala estandarizada para previr risco de caídas
- ✓ Tratamento de patoloxías de tipo agudo: lumbalxias, cervicalxias, esguinces,...



NOVIDADES ANO 2018

-Apoio e asesoramento o materno dos usuarios que do Centro educativo que precisen servizo de rehabilitación.

-Tratamiento de patoloxías mediante técnicas de inducción miofascial para eliminar restriccións e tensións do corpo

-Adquisición dun cinturón que mellora o tránsito intestinal MOWOOT

COMEDOR

A través do servizo de comedor a entidade facilita un menú sano e equilibrado que garantiza unha boa alimentación dos usuarios do Centro. Dende o servizo de cociña, e baixo a supervisión dunha nutricionista elabóranse os menús que constan dun primer plato, segundo plato e postre. Tamén se elaboran menús especiais para aqueles usuarios que por prescripción médica necesitan calquer tipo de dieta o réxime alimenticio. O comedor consta de tres turnos, nos cales os profesionais do centro prestan apoio que permita traballa hábitos habilidades relacionados coa alimentación dos usuarios



1 TURNO COMEDOR Centro de Día Horario: 12h45	Usuarios con gran número de apoios.Necesitan de atención individual e preparación do prato	16 usuarios
2 TURNO COMEDOR HORARIO:13H00	Apoio e adquisición de hábitos Obxetivos individuais, marcados no PDI Obxetivos específicos de: Seguimento e toma de conciencia das dietas Aprendizaxe do uso de utensilios Potenciar a autonomía Pedir a comida de forma verbal Elección do prato Introducir novos alimentos na dieta	11
3 TURNO COMEDOR CENTRO OCUPACIONAL Hora:13h15	Apoio para a preparación de prato, por problemas de motricidade	9

Novidades

Peticións de menú de forma oral ou a través de símbolos e signos para fomentar o intercambio comunicativo noutros entornos.

Favorecer a elección do menú para fomentar a toma de decisións.

Establecer alimentos de risco para prever atragantamentos.

TRANSPORTE

A través do servizo de transporte a entidade atende aos usuarios que proveñen de 14 concellos disitintos, por este motivo o Centro conta cunha ampla red de transporte, necesitando tanto de medios propios como contratados para levar a cabo os desprazamentos de ida e volta, dende o domicilio ata o centro dende os puntos de ruta establecidos e tendo en conta a máxima cercanía das vías

Liñas de transporte no ano 2018:

DISTINTAS LINEAS DE TRANSPORTE	Nº USUARIOS
Liña de Autos Queijeiro Carballo –Tordoia	18
Liña de Autos Queijeiro Ruta Laxe-	29
Liña de Autos Queijeiro Ruta A Laracha	41
Furgonetas	27
Servizo de taxi	3



ACTIVIDADES LÚDICO DEPORTIVAS

Este programa está dirixido a todos os usuarios da entidade. O programa ofrece a posibilidade de participar, con apoio dos profesionais e voluntarios formados en actividades dinámicas, adaptadas as súas habilidades motrices e necesidades individuais e con contido lúdico deportivo.

Os obxetivos a conseguir son os seguintes:

- Aumentar a satisfacción das necesidades individuais dos nosos usuarios
- Mellorar a axilidade física (reducir a porcentaxe de grasa corporal, tonificar o corpo, mellorar o equilibrio e postura e aumentar a vitalidade e a enerxía
- Promover a realización das actividades en contornos comunitarios (piscina, pavillón municipal, club de padel,..)
- Favorecer a inclusión na comunidade a través de saídas a entornos naturais e culturais.

DIAS	Actividade	PARTICIPANTES			MONITORES
		2016	2017	2018	
Luns	Piscina	52	55	43	5 monitores contratados 4 profesionais
Mércores	Ximnasia mantemento	70	70	67	1 monitora
Mércores	Fútbol	-	-	19	
Xoves	Pádel	34	39	39	1 monitora 2 acompañantes
Venres	Baloncesto	40	43	41	3 monitores Xiria Basket 1 acompañante
Venres	Baile "Ritmos Latinos"	65	64	67	1 profesor 1 acompañante

Novedad ANO 2018: Este ano formase un equipo de fútbol 7 ASPABER-SOFAN



CONVIVENCIAS LÚDICA-DEPORTIVAS



30/05/2018

Algúns membros do Aspaber Basket Xiria desprazáronse a Narón para participar nunha xornada de convivencia lúdico-deportiva cos amigos da Asociación Nuestra Señora de Chamorro, onde disputaron dous partidos amigables nos que obtiveron bos resultados pero sobre todo quedaron moi satisfeitos co traballo en equipo que realizaron.

FESTIVIDADES

Ademáis das actividades lúdico-deportivas, en ASPABER celebramos todo tipo de **FESTIVIDADES:**

-FESTA DE ENTROIDO:

Degustación do menú típico destas datas: Un bo cocido acompañado de filloas e despois baile de disfraces.



-SAN VALENTIN: Os nosos usuarios namorados participaron na festividade de san Valentín deixando as súas cartas no buzón do amor.

-PULPADA-CHURRASCADA: O grupo de familias de Aspaber celebrou a xa tradicional xornada de convivencia e lecer entre familias da entidade, donde non faltaron os xogos, o baile e por suposto unha boa pulpada-churrascada.



-MAGOSTO e HALLOWEEN: Os usuarios disfrutaron de castañas asadas que eles mesmos recolleron así como un baile de disfraces terrorífico.

-FESTA DE NADAL: Celebración por todo o alto e gran asistencia de público á Festa de Nadal no Pazo da Cultura, donde se fixo a versión actual do Portal de Belén e logo contamos coa colaboración do mago Alex. A continuación, celebramos un xantar no restaurante "A Fortaleza" de Santa Comba.



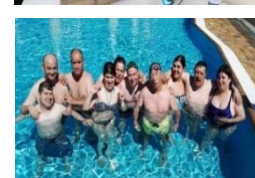
CLUB DE OCIO E TEMPO LIBRE



O Club de Ocio e Tempo Libre "Manuel Pose Veiga" favorece a participación e a integración das persoas con discapacidade intelectual en actividades culturais e de lecer, normalizados e integrados. O seu obxectivo é proporcionar aos usuarios os recursos necesarios para que poidan exercer o seu dereito a un lecer individual e compartido en igualdade de condicións que o resto da comunidade.

Un ano máis sumámonos á II Edición do Camiño dos Faros Sen Límites, organizado pola Federación Provincial de ANPAs da Coruña (Costa da Morte), que percorrerá o máximo Camiño dos Faros unindo Malpica e Fisterra pola costa en varias etapas.

DATA	ACTIVIDAD	Particip.	Voluntarios
18/02/2018	II Andaina da filloa (Zas)	5	2
17/03/2018	Xornada de natación Liga Norte Narón	7	2
17/03/2018	1ª Etapa Camiño dos faros sin límites	11	4
07/04/2018	2ª Etapa Camiño dos faros sin límites	11	4
21/04/2019	Festa Pai Menni Betanzos	12	4
21/04/2018	3ª Etapa Camiño dos faros sin límites	13	4
28/04/2018	Xornada Artístico cultural	14	4
05/05/2018	4ª Etapa Camiño dos faros sin límites	15	5
26/05/2018	Xornada Liga Genuine Vigo	30	2
02/06/2018	6ª Etapa Camiño dos faros sin límites	12	4
18-23 do 06	Campamento Camping Playa Baiona	15	
30/06/2018	8ª Etapa Camiño dos faros sin límites	6	4
16-21 07	Campamento Portonovo	35	
15/09/2018	9ª Etapa Camiño dos faros sin límites	10	4
29/09/2018	25 Aniversario Liga Norte	26	4
07/10/2018	III Andaina Pontedona	4	1
6/7 10/2018	Noite de estrelas Guitiriz	5	1
21/10/2018	Andaina Solidaria contra o Cáncer-Carballo	6	6
24/11/2018	Xogos de mesa	25	5



Novidade: O Club de Ocio Manuel Pose Veiga organiza Xogos de mesa no Forum Carballo



VOLUNTARIADO

O 5 DE DECEMBRO EN ASPABER CELBRAMOS O DIA DO VOLUNTARIO.

QUERMOS AGRADECER E RECOÑECER A LABOR DESINTERESADA DO NOSO GRUPO DE VOLUNTARIOS ASI COMO O TEMPO QUE COMPARTEN COS USUARIOS.

SEN O SEU APOIO MOITAS DAS ACTIVIDADES NON SERIAN POSIBLES. Nº VOLUNTARIOS:10



CREACION DE AULAS DE FORMACION



FORMACION DO PERSOAL

A aposta da formación continúa nos nosos profesionais é un valor en alza. Este ano realizáronse as seguintes accións formativas.

ACCIONES FORMATIVAS		
Data	DENOMINACION DO CURSO	Nº ASISTENTES
06/03/2018	2ª Sesión de formación dos sistemas de Evaluación do desempeño por competencias	Todo o persoal
7 e 8 do 03	Apoio activo: aprender dende a práctica, celebrado en Madrid	2
08/03/2018	Mowoot: cinturón tránsito intestinal	1
09/03/2018	Novo taller práctico multisensorial para centros de atención temprana e infantil	1
23 A 26 04	Pilotaxe de apoio activo Espazo de intercambio para a capacitación de profesionais no prototipo de apoio activo"	2
31/08/2018	3ª Sesión formación código ético	Todo o persoal
20/09/2018	Pilotaxe en apoio activo	2
15/11/2019	Formación dinámicas grupales Grupales Programa FADAS	8
30/11/2019	XII Seminario Saúde Mental e DI	2
Reunións bimensuais	Grupo de Traballo sobre Saúde Mental e alteracións de conducta en PCDI	1
17/01, 21/02, 22/03 e 21/11	Grupo Pais. Esta acción formativa levouse a cabo coa participación de profesionais de entidades das provincias de Coruña e Pontevedra, con reunións e visitas a outros centros.	2



CHARLAS FORMATIVAS IMPARTIDAS POLOS PROFESIONAIS DO CENTRO



15/03/2018 Profesionais de Aspaber acudiron á Universidade de Santiago de Compostela para achegar a realidade do noso centro ós alumnos do **grao de Educación Social**, como parte da colaboración que manteñen ambas entidades

FORMACION DE USUARIOS

Os usuarios da Asociación ASPABER participaron nos seguintes cursos formativos:

28/02/2018 Semana de **dinámicas afectivo-sexuais** onde traballaron o manexo das emocións



13/03/2018 Dentro da **campaña de sensibilización** que está a levar a cabo o Concello de Carballo en colaboración coa empresa de control de pragas Plaguiber e apicultores locais, en Aspaber celebrouse unha xornada informativa sobre a **avespa velutina**, coa finalidade de propiciar a colaboración na loita contra a propagación desta especie invasora



16/05/2018 Un grupo duns 18 usuarios de Aspaber asistiron, por cuarto ano consecutivo, ao **exame de Competencias Clave** nas instalacións de Fademga Plena inclusión Galicia en Santiago de Compostela, no que se examinaron das materias de lingua castelá, lingua galega, matemáticas e inglés.



29/05/2018

Participaron na "II **Xornada Plena Saúde**", organizada por FADEMGA



Plena Inclusión Galicia en Santiago, onde aprenderon como favorecer o envellecemento activo e saudable das persoas con discapacidade intelectual ou do desenvolvemento a través de xogos e dinámicas moi atractivas e amenas, ao mesmo tempo que compartiron experiencias con outros centros.

Durante todo o ano 2018 seguimos coa **formación afectivo sexual**, tanto a través de itinerarios individuais e en grupo



PRESENCIA EN PRENSA

Os contactos cos medios de comunicación foron por diferentes motivos e en distintos medios.

En prensa escrita e dixital:

- Publicacións na Voz de Galicia: **12**
- Publicación no Diario de Bergantiños: **3**



PÁXINA WEB E REDE SOCIAL

Durante o presente ano, a parte de actualizar os contidos dos diferentes menús da nosa páxina web: www.aspaber.com, fomos renovando a súa sección de noticias nas que se publicaron x artigos relacionados coas actividades que se desenvolven na Asociación ASPABER, o que supuxo unha actualización prácticamente mensual da información.

ESTADÍSTICAS DA PÁXINA WEB

No seguinte gráfico móstrase a evolución do tráfico de visitas na web de Aspaber ao longo de todo o ano 2018. O maior pico tivo lugar no mes de outubro, coincidindo coa mellor publicación de RR. SS, e vén principalmente a través de redes sociais.



Nesta diapositiva móstranse só as visitas á web de Aspaber desde redes sociais (concretamente desde Facebook). O patrón é similar ao do tráfico global, coincidindo tamén o punto álxido co mes de outubro:

ESTADÍSTICAS DA REDE SOCIAL FACEBOOK

Como se observa nas gráficas, a comunidade de seguidores de Aspaber en Facebook creceu de 2214 usuarios o 1 de xaneiro de 2018 ata 2516 en decembro do mesmo ano, un aumento de 302



Os 'Me gusta' da páxina tamén aumentaron de forma similar (un total de 294 en todo o ano), pasando de 2245 a 2539 a finais de 2018.



VISITAS

Políticas e Institucionais**16/04/2018**

Tivemos a visita do **director** da entidade **Caixabank** de Carballo, José Javier Andrade García, acompañado de empregados da Entidade, visitaron Aspaber para coñecer de preto o traballo realizado na entidade así como o proxecto que se pretende levar a cabo coa construción dunha nova unidade educativa para usuarios/as de 3 a 21 anos.



03/10/2018 Co fin de coñecer as nosas instalacións e necesidades de futuros proxectos, no día recibimos a visita de **responsables e directivos de CaixaBank**; o director de área da Coruña e provincia José Carlos Cobas Folgueira, o responsable de acción social Gonzalo Balseiro Quelle e o director de CaixaBank Carballo José Javier Andrade García.



18/01/2018 Tivo lugar a reunión mensual de traballo do **grupo PAIS de centros**, que nesta ocasión se celebrou en Aspaber e na que participaron diferentes entidades da provincia da Coruña e Pontevedra, para traballar en rede temas relacionados cos diferentes servizos nos centros como a formación, intervencións, etc.. Ao rematar a xornada os integrantes do grupo, aproveitaron para coñecer as nosas instalacións.



19/09/2018 Visita de dous dos integrantes da **Orquesta CINEMA**, que ademáis son familiares dun usuario do Centro.



Visitas Programa Sensibilización educativa

Durante o ano 2018 visitaronos varios Centros Educativos onde puideron ver o funcionamento da entidade, percorrendo os distintos centros e servizos e así descubrir como é un día a día en ASPABER.

- 23/01/2018** Recibimos a visita dun grupo de alumnos do **CEIP Bergantiños de Carballo**, que fixeron un percorrido polas diferentes aulas e talleres donde os monitores e coidadores do centro lles explicaron as actividades que se realizan no día a día.
- 06/02/2018** Tivemos a visita do **IES Parga Pondal**
- 10/04/2018** Viñeron a coñecer as instalacións e o traballo que se realiza en Aspaber un novogrupo de alumnos de **6º de primaria do CEIP Fogar de Carballo**.
- 17/04/2018** Visita do **2º grupo de 6º de primaria CEIP Fogar de Carballo**
- 15/05/2018** Visita do **Colexio Ponte do Porto**
- 05/06/2018** Visita do **Curso de Atención Sociosanitaria de Santa Comba**
- 20/11/2018** Visita do **IES MONTEME**



RELACIONS EXTERNAS

O largo do ano 2018 realizáronse diversas xestións e mantúveronse reunións con numerosas administracións públicas, entidades sin ánimo de lucro, centros educativos, empresas, co fin de desenvolver a nosa labor social:

- 05/02/2018** Asistimos á **Tribuna Galicia de Fórum Europa**, organizada por Nova Economía no Hostal dos Reis Católicos de Santiago de Compostela, onde o conselleiro de Política Social, José Manuel Rey Varela, abordou as actuacións de presente e futuro do seu departamento autonómico. Entre outros, en materia de dicapacidade, fixou como retos o desenvolvemento da Lei de Accesibilidade e o acceso ao emprego
- 13/09/2018** Aspaber asistiu en Madrid á "Xornada informativa sobre o estado da negociación do XV Convenio Colectivo" organizada por AEDIS



NOVIDADES

- ✓ No 2018 inaugurouse o "**Clube de lectura fácil**" onde se leu o libro "Siete días en el lago". Para clausurar a actividade acudiron a merendar o parque de Gabenlle (A Laracha).



- ✓ Realizouse **Presentación oficial do SD Sofán- Aspaber**, composto integramente por xogadores do noso centro.



DOACIONES

16/04/2018

A Obra Social La Caixa aporta 12.000 € ao proxecto educativo de Aspaber

O pasado venres tivo lugar no Concello de Carballo o acto de presentación das axudas que, un ano máis, Caixabank a través da Obra Social La Caixa destina en favor dos colectivos máis desfavorecidos e/ou en risco de exclusión.

Neste encontro presidido polo alcalde de Carballo Evencio Ferrero e o novo director da área de negocio da Coruña, José Carlos Cobas, e no que tamén estiveron presentes os representantes das asociacións beneficiarias ademais da concelleira de



Igualdade e Benestar, Maica Ures, deuse a coñecer a aportación económica total das axudas que ascende a 53.000 €.

Este importe será repartido entre 7 entidades locais e Aspaber que, como **principal beneficiaria, recibe unha dotación económica de 12.000 € que se destinarán á construción dunha nova unidade educativa para usuarios/as de 3 a 21 anos.**

INVESTIGACION

27/04/2018 O I.E.S. Monteneme en colaboración con Aspaber expoñen o proxecto Ti2=i na 3ª edición do Congreso FP Innova Galicia

Despois dun ano de colaboración entre o I.E.S. Monteneme de Carballo e Aspaber para levar a cabo en común o proxecto Ti2=i, un proxecto de innovación didáctica no ámbito da formación profesional en centros públicos e logo de conseguir o premio á innovación na FP (modalidade B, convocatoria 2017 da Consellería de Cultura, Educación e Ordenación Universitaria), o persoal de Aspaber e o alumnado e profesorado de electricidade e electrónica e de fabricación mecánica do instituto carballedés, presentaron na Cidade da Cultura de Galicia o traballo realizado froito desta colaboración.

Os produtos resultantes deste proxecto son unha mesa de estimulación sensorial e unha consola de adestramento, ideas que foron acollidas con gran aceptación polos visitantes a este congreso.



A finalidade de Ti2=i é a utilización das novas tecnoloxías a través do deseño e a fabricación de produtos e adestradores que favorezan a autonomía persoal. Ti2=i nace como resposta dende a FP ás demandas de adaptacións específicas comunicadas por entidades que traballan con persoas que presentan algún tipo de discapacidade como Aspaber ou a ONCE, colaboradores do proxecto.

Os obxectivos deste proxecto son:

- Aplicar a tecnoloxía e a innovación para favorecer a integración das persoas con diversidade funcional.
- Realizar adaptacións de materiais e produtos para a súa utilización por persoas con algún tipo de discapacidade.
- Desenvolver novos produtos que faciliten a asimilación de conceptos e que permitan practicar e afianzar rutinas de autonomía persoal.

29/10/2018 Entrega de resultados do proxecto Ti2=i en Aspaber



Alumnado e profesorado de ciclos formativos do IES Monte Neme, fixeron entrega o pasado venres en ASPABER de dous dos produtos finais desenvolvidos ao abeiro do proxecto "Ti2=i": unha mesa de luz multifunción e un adestrador de rutinas para a vida diaria, que permite aos usuarios adquirir as rutinas básicas para a utilización do aseo. A mesa de luz multifunción, baseada en tecnoloxía LED RGB, ten como finalidade facilitar a adquisición de coñecementos e a aprendizaxe por parte de persoas que presentan algún tipo de discapacidade. A mesa dispón dunha tira de led RGB de alta intensidade, que se activa a través de diferentes premedores de cores, que inclúen ademáis vibración para traballar a estimulación. A mesa permite tamén a gravación personalizada de música ou mensaxes de audio.

O adestrador de rutinas destínase á aprendizaxe da secuencia básica para a utilización do aseo por parte dos usuarios, traballando con elementos sensoriais visuais (pictogramas) e auditivos (arquivos personalizados de audio).

O proxecto “Ti2=i”, que fai referencia á integración da tecnoloxía e a innovación para tratar de lograr a igualdade de persoas, no que colaboran o IES Monte Neme, ASPABER e a ONCE, recibiu un premio para a elaboración de proxectos de innovación didáctica por parte da Dirección Xeral de Educación, Formación Profesional e Innovación Educativa.

SAIDAS E PRESENCIA NA COMUNIDADE

Durante o ano 2018 os usuarios dos distintos Centros asistiron a varias saídas, que quedan reflexadas a continuación:

09/01/2018 Un grupo de usuarios acercáronse ás rebaixas a Coruña para mercar uns regalos e de paso tomaron un aperitivo a media mañá



20/02/2018 Visita o faro de Laxe



08/03/2018 Os rapaces e rapazas de Aspaber fixeron entrega na biblioteca Rego da Balsa (Bibliotecas de Carballo), de 4 libros do noso 40 aniversario para quedar en depósito como recordo da historia da entidade



24/05/2018 Visita da Lagoa de Laxe



07/09/2018 Un numeroso grupo de usuarios da entidade camiñaron ata o santuario dos Milagres de Caión, donde asistiron a unha misa e repuxeron forzas despois desta longa camiñada.



16/10/2018

Visita as oficinas de
Caixabank de Carballo.



28/11/2018

Dentro da programación elaborada polo Concello de Carballo, arredor do día Internacional da Eliminación da Violencia contra a Muller, asistimos á **exposición fotográfica "15 Visións"**, unha mostra que recolle o traballo artístico realizado por 15 mulleres, vítimas da violencia de xénero



25/11/2018

ASPABER en negro contra a violencia de xénero



04/12/2018

En conmemoración do **Día Internacional das Persoas con Discapacidade**, asistimos na Coruña ao acto **#baixoomesmoparaugas** xunto a outras 28 asociacións e colectivos do sector da provincia de A Coruña, nunha xornada na que se procedeu á lectura dos lemas de cada asociación e do manifesto reivindicativo do colectivo



05/12/2018

Xornada de **convivencia** entre usuarios de Aspaber e usuarios do **Centro de Día de Maiores** de Carballo



19/12/2018

Un grupo de artistas do noso centro participou un ano máis na **6ª edición do Festival de Variedades**, organizado pola Asociación L'Isle Jourdain no Pazo da Cultura. Fixeron unha parodia do programa Masterchef na súa versión francesa, e está claro que bos cociñeiros non serán, pero lévalles idea isto da interpretación.



22/12/2018 ASPABER celebra a tradicional **fiesta de Nadal** cunha representación navideña no Pazo da Cultura e a continuación un xantar no restaurante a Fortaleza en Santa Comba.



PRESENTACIONES

28/09/2018 O Centro de Saúde de Carballo participa no **programa Aténdeme-Enténdeme**

O Centro de Saúde de Carballo, acolleu o proxecto colaborativo posto en marcha entre o SERGAS e FADEMGa Plena Inclusión Galicia, chamado Aténdeme-Enténdeme.

Este programa pretende que as persoas con discapacidade intelectual e as súas familias, transmitan aos profesionais sanitarios ás súas necesidades e características, así como ferramentas para mellorar a comunicación.

Para iso, trasladáronse ata alí unha profesional, unha usuaria e un familiar da nosa entidade.



PREMIOS

11/06/2018 O mural de Aspaber gaña o segundo premio do 8º Concurso de murais de Suministros Lar



Na entrega de premios da 8ª edición do Concurso de murais “Lar na escola”, organizado pola empresa ceense Suministros Lar, o xurado concedeulle ao mural de Aspaber o segundo premio deste concurso ao que se presentaron outras 8 obras de centros escolares e entidades da Costa da Morte.

Nesta primeira participación de Aspaber neste concurso, os mosaicos tiveron que acoplarse a un formato cilíndrico e o

tema principal a desenvolver foron os faros da Costa da Morte, como homenaxe aos fareiros e mariñeiros, homes e mulleres que dedicaron a súa vida a estes oficios.



Cada centro participante tiña asignado por sorteo un destes faros, sendo o faro de Laxe o que lle tocou en sorte a Aspaber, que logo de visitalo e estudialo “in situ” os rapaces e rapazas da entidade comezaron a facer os primeiros esbozos ata finalizar confeccionando, coa axuda dos monitores da entidade.

Esta obra na que participaron 18 usuarios/as da entidade presentouse baixo o título “Un mar de oportunidades”, tendo por significado: destacar as fortalezas e as virtudes das persoas, en dar oportunidades, e valorar que as diferenzas nos enriquecen e o respecto nos une



12/12/2018

A Federación Provincial de ANPAs da Coruña-Costa da Morte fixo entrega, onte en Aspaber aos nosos camiñantes, dun **diploma pola súa participación na III Edición do Camiño Sen Límites.**

LIGA GENUINE

No ano 2018 4 usuarios de ASPABER forman parte da liga Genuine Deportivo de A Coruña

